

TROJA

www.mctroja.cz



ČASOPIS MĚSTSKÉ ČÁSTI PRAHA-TROJA

ÚNOR 2026

ČÍSLO
316



2-3 Koncertní ozvěny



3 Online akce v MČ



4 K čistotě ovzduší

DO MUZEA PRAHY



5 za příběhy 19. stol.



6-7 Závodní dráha v ZŠ

2026 KALENDÁŘ PRO VÁS VLOŽENÁ PŘÍLOHA



Akce nové i tradiční

STRANA 2-16



9 Plány a vize u lávky



10 O kapli na vinici

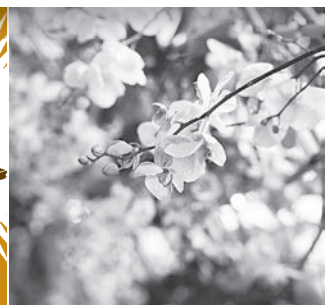


10 ... a zámku pod ní



TURNAJE STARTUJÍ

15 Stolní tenis volá



16 Výstava orchidejí v bz



SLOVO STAROSTY

Milí trojští a podhořští sousedé,

Troja se již v dobách První republiky pyšnila čilým společenským životem, ne jinak tomu bylo i po vzniku samostatné městské části. Trojští starostové a zastupitelé stále dbali na to, aby byl sousedský duch Troje vždy utužován různými kulturně společenskými akcemi. Od pořádání Vánočního a Slavnostního koncertu, přes Trojskou buchtu, Trojský bál, až po asi nejvýznamnější Trojské vinobraní, vždy měli trojští občané možnost se spolu setkat, pohovořit při skleničce dobrého trojského vína a případně si i zatančit. Všechny tyto akce probíhaly v přátelském duchu s možností neformálně si promluvit i se svými zastupiteli o problémech, které je v dané chvíli trápily.

Bohužel v letošním roce se jedna z oblíbených akcí konat nebude. Organizace a finanční zajištění Trojského bálu jsou pro nás tak náročné, že jsem se rozhodl v letošním roce bál nepořádat. Nabízí se samozřejmě možnost zorganizovat bál v roce 2027. Možná v jiném sále, nebo i trochu jiném, méně honosném duchu (pojetí). Každopádně budu moc rád za jakoukoli zpětnou vazbu, nabídku spolupráce či nápad do budoucna.

Milí trojští a podhořští sousedé, přeji vám klidné zimní dny.



Tomáš Bryknar

Přístup k rozvoji Troje nejen v Metropolitním plánu

ZASTUPITELSTVO INFORMUJE

PO CELOU DOBU Troja aktivně spolupracovala s městem a připomínkovala tento dokument ve smyslu zachování a rozvíjení specifického charakteru městské části Praha-Troja i celé Trojské kotliny nejen jako kvalitní rezidenční čtvrti, ale také velkého rekreačního území v samotném středu hlavního města Prahy. Naše pozornost se tak zaměřovala na nerozšiřování zástavby do městské zeleně Přírodního parku Drahaň – Troja, ať již v lokalitách trojských stráňí nebo plošiny pod Velkou skálou.

Dále jsme připomínkovali popis jednotlivých lokalit, navrženou výšku zástavby s ohledem na stávající, zachování a zlepšení dopravní obsluhy, zklidnění průjezdné dopravy, zlepšení stavu pěších tras ať už v podélném směru vltavského údolí nebo napříč od řeky trojskými svahy vzhůru na plošinu. Nový plán je mimo jiné také příležitostí hle-

dat soulad mezi rozvojem návštěvnických areálů botanické a zoologické zahrady a lepší přístupností trojských svahů. Metropolitní plán v trojských lokalitách navrhuje též významné doplnění sportovní a rekreační volnočasové vybavenosti pro obyvatele i návštěvníky.

Všechny uplatněné připomínky městské části naleznete na www.mctroja.cz v záložce *Rozvoj Troje*. Problémy a potřeby jednotlivých lokalit budeme diskutovat v průběhu roku při procházkách Trojou. **První procházka se uskuteční 5. března v 17.00 hodin.** Sejdeme se na zastávce tramvaje Trojská a půjdeme po protipovodňovém valu do galerie, kde naváže komentovaná prohlídka výstavy Trojské plány s diskuzí.

Harmonogram dalších procházek naleznete v příštím čísle časopisu. Těšíme se na viděnou,

Tomáš Drdáký, jménem trojských zastupitelů

Nový územní plán hlavního města nazvaný Metropolitní plán se projednává od roku 2013. V průběhu té doby byla naše městská část aktivní ve všech fázích projednávání a zatím naposledy jsme uplatnili své připomínky k upravenému návrhu Metropolitního plánu v prosinci 2025 loňského roku.



Z jednání Komise pro kulturu

Komise pro kulturu MČ Praha-Troja se sešla 12. ledna 2026 a zhodnotila uplynulé kulturní akce i plány na letošní rok.

KOMISE KLADNĚ HODNOTILA akce konce roku 2025 – dýňování, výstavu Jiřího Gruse v Galerii u lávky, zpívání u vánočního stromu, vánoční koncert i novoroční vycházku. Osvědčilo se nové ozvučení při rozsvícení stromu i zavedení místenek na vánoční koncert, které bude zachováno i do budoucna.

V lednu proběhla vernisáž výstavy *Trojské plány XIX*, která potrvá **do 8. března**.

Tradičně je možnost účasti na komentovaných prohlídkách, termíny budou zveřejněny v samostatném příspěvku (na straně 9 – poznámka redakce).

Komise se věnovala také plánům na další akce:

■ **Masopust** se uskuteční **17. února**, nově se zvažuje zapojení seniorů.

■ **Trojská buchtu** proběhne v úterý **9. června 2026**.

■ Diskutovalo se o budoucí podobě **tematických vycházek** po Troji.

■ Na jaro je v Galerii Pergola naplánována **Domácí výstava** a **výstava škol** s doprovodným programem.

■ Nekonání letošního **Trojského bálu** je komunikováno v úvodníku pana starosty, občané budou při různých příležitostech vyzváni ke zpětné vazbě ohledně jeho budoucí podoby.

Termíny veškerých akcí budou i nadále zveřejňovány v online kalendáři (viz str. 3).

Příští jednání Komise pro kulturu se uskuteční **13. dubna 2026**



Jedna část účastníků Novoroční procházky. Celkem nás bylo devatenáct. Cíl vycházky: Hostinec Na Slamníku.

ZASTUPITELSTVO INFORMUJE

NOVOROČNÍ PROCHÁZKA

V PRŮBĚHU LET se „Novoroční vycházka se starostou“ stala neodmyslitelnou součástí trojského dění. Obliba neformálního setkání se zastupiteli je mezi občany stálá – během vycházky totiž mohou sdělit voleným zástupcům svá přání a potřeby – a starosta jedná! Vyzkoušejte i vy „napřesrok“ trochu pohybu na čerstvém vzduchu – se starostou městské části.

ÚŘAD MČ INFORMUJE

ONLINE TROJSKÝ KALENDÁŘ

Všechny akce v Troji přehledně na jednom místě.

www.bit.ly/OnlineTrojskyKalendář

naskenujte kód



CHCETE PŘIDAT AKCI?
KONTAKTUJTE NÁS.

ŽIVOT V TROJI



Foto © M. Kůčera



CENÍK INZERCE

26/12 Dvěma snímky si připomínáme Vánoční koncert 2025 v zaplněném Císařském sále Trojského zámku. Hobojista Vilém Veverka a Ultimate W Band – pozoruhodné vystoupení.

celá strana

185 mm šířka
256 mm výška

5000 Kč

1/2 strany

185 mm šířka
130 mm výška

2500 Kč

1/4 strany

90 mm šířka
130 mm výška

1300 Kč

1/6 strany

185 mm šířka
44 mm výška

950 Kč

1/8 strany

90 mm šířka
62 mm výška

600 Kč

1/10 strany

90 mm šířka
49 mm výška

500 Kč

1/12 strany

58 mm šířka
62 mm výška

400 Kč

1/16 strany

90 mm šířka
29 mm výška

300 Kč

1/24 strany

58 mm šířka
29 mm výška

200 Kč

K UVEDENÉ CENĚ bude připočtena daň ve výši 21 %. Ceny platí při dodání hotových podkladů. Za obsahovou stránku inzerátů ručí

inzerent. Vydavatel může odmítnout přijmout objednávku inzerce bez udání důvodu. Inzeráty můžete podat na CD a DVD v sekretariátu Úřadu měst-

ské části nebo je můžete zaslat e-mailem na adresu info@mctroja.cz nebo redakce@mctroja.cz. Jednorázová platba za jeho zveřejnění se platí předem.

S nadcházející topnou sezónou upozorňujeme na povinnosti provozovatelů spalovacích zdrojů na pevná paliva vyplývající ze zákona č. 201/2012 Sb. o ochraně ovzduší.

Topíte pevnými palivy?

Nezapomínejte na povinnosti, které jsou s tímto způsobem vytápění spojené!

CÍLEM KAŽDÉHO OBYVATELE by kromě jiného mělo být i zlepšení kvality ovzduší v naší městské části. Stacionární spalovací zdroje, které spalují pevná paliva, jsou jedním z významných zdrojů znečišťujících látek, vnášených do ovzduší. Je povinností každého provozovatele, aby jím provozovaný zdroj pracoval správně, v souladu s pokyny výrobce a zároveň aby splňoval podmínky stanovené zákonem o ochraně ovzduší. Základním koncepčním dokumentem v oblasti kvality ovzduší je Program zlepšování kvality ovzduší v aglomeraci Praha ve znění aktualizace 2020+. Snížení emisí z vytápění domácností pevnými palivy je jedním z důležitých úkolů pro zlepšování kvality ovzduší.

Asi nejdůležitější informace a povinnosti jsou:

- Od 1. září 2024 je zakázáno provozovat kotle na pevná paliva dvou nejnižších emisních kategorií, tedy splňující pouze 1. a 2. emisní třídu (platí pro spalovací zdroje na pevná paliva, které slouží jako zdroj tepla pro teplovodní soustavu ústředního vytápění). Kotle 3. emisní třídy, a vyšší, mohou být nadále používány.
- Provozovatel spalovacího stacionárního zdroje je m. j. povinen (§ 17 zákona o ochraně ovzduší):

Spalovat pouze paliva, určená výrobcem pro daný typ kotle (**NIKDY se nesmí spalovat ODPADY!**),

– předložit orgánu ochrany ovzduší na vyžádání **informace o stacionárním zdroji**, jeho provozu, příslušenství, používaných palivech a jeho emisích,

– umožnit pověřeným osobám **přístup ke stacionárnímu zdroji** a jeho příslušenství, používaným palivům a dalšímu, souvisejícímu s provozem, za účelem kontroly,

– provádět pravidelně **nejméně jednou za tři roky** odborně způsobilou osobou **kontrolu technického stavu a provozu** zdroje na pevná paliva (o příkonu od 10 do 300 kW), který slouží jako zdroj tepla pro teplovodní soustavu ústředního vytápění, a na vyžádání **předložit doklad o této kontrole**.

Vzduch je jen jeden – odpovědným chováním a dodržováním povinností chráníte i svoje zdraví!

Inzerce

RIZIKOVÉ KÁČENÍ, ŘEZ A OŠETŘOVÁNÍ STROMŮ

REALIZACE A ÚDRŽBA ZAHRAD
SEKÁNÍ TRÁVY

TEL.: 606 662 223, 723 899 561

Stanoviště tříděného odpadu

Na území MČ Praha-Troja se nachází sedmnáct veřejných stanovišť s „barevnými“ kontejnery na tříděný odpad.

ZIVOTNÍ PROSTŘEDÍ

OBVYKLE JSOU umístěna na chodníku nebo v zálevu vedle komunikace, zatím na třech nechala MČ vybudovat „ohrádku“ z důvodu zlepšení estetiky a zamezení šíření odpadů do okolí. Všechna mají nádoby minimálně na tři základní kategorie odpadů: **papír** (modré), **multikomodita = plasty a nápojové karto-**

ny „tetrapaky“ (žluté), a **sklo** (bílé / zelené), na deseti stanovištích jsou nádoby na **kovy** (šedé), na sedmi na **jedlé oleje a tuky** (černá s fialovým víkem), na dvou na **elektroodpad** (červené), a na jednom stanovišti nádoba na **textil**. Tříkrát týdně provádí svozová společnost tzv. „doúklid“ nepořádku kolem nádob. Nádoby jsou různých typů a velikostí, a s růz-

nou frekvencí vývozu (podle lokality a intenzity užívání). Četnost vyvážení je uvedena na nálepkách přímo na nádobách (které ale nemusí být vždy aktuální), kompletní informace o stanovištích a jejich obsluze, včetně harmonogramu a nejbližších termínů vývozu nádob najdete na tzv. dynamické mapě na webu hlavního města:

<https://ksnko.praha.eu/map-separated/>



Mapu si zvětšíte, nebo si v rolovacím menu na pravé straně vyberete příslušnou městskou část, a po kliknutí na konkrétní stanoviště se vám vpravo zobrazí podrobné informace o adrese, druhu a počtu nádob, datum posledního provedení a dvou nejbližších následujících svozů. Pokud je některá nádoba zcela zaplněná, a do nejbližšího svozu zbývá delší čas, uvítáme o tomto stavu informaci, nejlépe včetně fotografie. Tento problém nastává nejčastěji u nádob na sklo, které spolu s nádobami na kovy jsou ale postupně osazovány automatickými senzory sledujícími zaplněnost. Cílem je, aby svozy probíhaly efektivněji ne podle harmonogramu, ale podle skutečné potřeby. **Poznámka:** při větším zvětšení mapy se vám zobrazí i tzv. domovní stanoviště, u kterých je pak vpravo v popisu uvedeno „Přístupnost: neveřejné“, neboť slouží jen obyvatelům určených bytových domů, a nádoby jsou uvnitř domu nebo areálu.

Velkoobjemové kontejnery

I v tomto roce budou od dubna do června a od září do listopadu přistavovány na obvyklá stanoviště velkoobjemové kontejnery na zahradní bioodpad a na objemný odpad.

UERMÍNY PRO ROK 2026 ještě nejsou stanoveny, celoročně můžete využívat Sběrné dvory, případně další možnosti zejména pro opětovné využití nepotřebných věcí (re-use pointy, systém Nevyhazuj.to, Nábytkové banky a podobně). Kompletní informace ke sběrným dvorům najdete také na dynamické mapě na webu hlavního města: <https://praha.eu/web/portalsp/sberne-dvory-v-praze>



Další informace

k nakládání s odpady na webu hlavního města:

<https://praha.eu/web/portalsp/odpady>

<https://praha.eu/web/portalsp/bioodpad/>

<https://praha.eu/web/portalsp/biopopelnice>

Ing. Milan Novotný, referent
životního prostředí MČ

Troja pod sněhem aneb
... příroda odpočívá

Foto © L. Popovská

Galerie hlavního města Prahy

TIP PRO VÁS

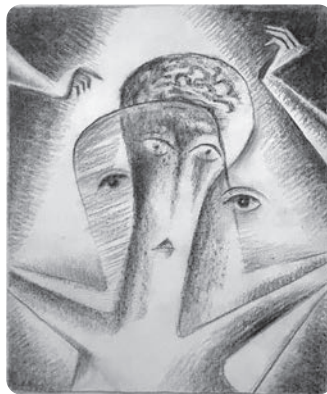
G HMP *Dům U Kamenného zvonu láká na zajímavou výstavu Dvojník.*



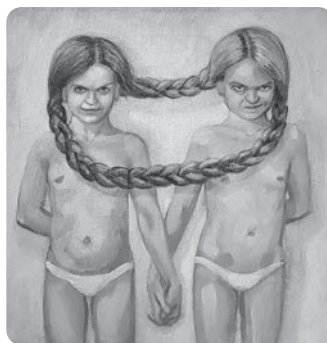
NÁDHERNÉ VÝSTAVNÍ prostory ve dvou patrech gotické budovy nás ujišťují, že motiv dvojníka patří k trvale přítomným tématům evropské kultury. Objevuje se ve výtvarném umění, literatuře, psychologii i filozofii jako výraz

lidské potřeby porozumět sobě samému a zároveň strachu ze ztráty vlastní identity. Dvojník nikdy není pouhou kopií člověka, ale představuje jeho skrytou, potlačenou nebo problematickou část. Ve výtvarném umění je dvojník často vyjádřen vizuálně: zdvojenou postavou, zrcadlovým obrazem či stínem. Umělci prostřednictvím tohoto motivu zkoumají otázky sebevnímání, vnitřního rozporu, psychického napětí.

Výstava je rozčleněna na několik částí: Víra v dvojníka, Rozdvojenost a mnohočetnost osobnosti, Alter ego, Zrcadlo, Stín a Digitální dvojník. V návaznosti na jména literátů a v kontextu psychologických a filozofických výkladů přiná-



ší pestrý výběr výtvarných děl stovky českých i zahraničních autorů z období 20. století a sou-



časnosti s vybranými přesahy do staršího umění. Najdete zde klasické malby, sochy, kresby a grafiky přes fotografii, video až k současným technologiím.

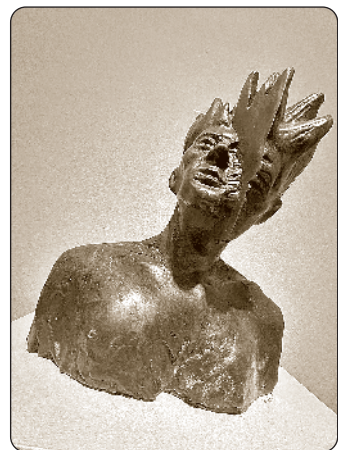


Foto © L. Popovská

Přitažlivá je instalace neokoukaných děl velkých umělců, např. Andy Warhola, Jana Zrzavého, Josefa Váchala, Františka Kupky, Dory Maar, Jana Švankmajera. Výstava končí

5. 4. 2026.

L. Popovská

ZAJÍMAVOST

Muzeum Prahy opět otevřeno!

Po několikaleté rekonstrukci připravilo muzeum Na Florenci pro své návštěvníky překvapení:

Expozici **Město v čase – příběhy z 19. století** v pěti sálech hlavní budovy – velkoplošné projekce digitální technologie, dolby podmanivý zvuk a v jednom ze sálů (mimořadně s úžasným malovaným stropem) – jediný exponát: papírový Langweilův model Prahy v měřítku 1 : 480 (ve dvanácti vitrinách na ploše přibližně 20 m², s více než dvěma tisícovkami budov). Nová expozice muzea je koncipována jakoby jakási vzpomínka na život Antonína Langweila, jejímž prostřednictvím nás autoři seznamují s tehdejšími ‚dobovými‘ reáliemi. Významnou úlohu v dramaturgii celého řešení hraje střídání světla a tmy. Připravte se na nevšední zážitek.

Na Poříčí 1554/52, Praha 8 – Nové Město **úterý–neděle 10–18 h, čtvrtek do 20 h**

vstup volný



Muzeum Prahy

PRO CHYTRÉ HLAVIČKY

Dvojníci se dají najít i mezi sněhuláky, stačilo by se trochu soustředit – a máte je, ... ta podoba!



Nový rok jako příležitost k poděkování...

Foto: Archiv ZŠ Trojska



a zároveň i přání *Začátek nového roku je vždy chvílí ke krátkému zastavení, ohlédnutí i k pohledu dopředu. Dovolte mi proto, abych jménem Základní školy v Troji popřála všem obyvatelům naší městské části klidný a dobrý rok 2026 – rok naplněný zdravím, radostí, vzájemným respektem a drobnými každodenními radostmi.*

ŠKOLA JE PŘIROZENOU součástí místní komunity. Každý den se v ní setkávají děti, učitelé, rodiče i další zaměstnanci a společně vytvářejí prostor, kde se nejen učí, ale také budují vztahy, hodnoty a pocit sounáležitosti. Velmi si vážíme toho, že můžeme být součástí života Troje a přispívat k jejímu živému a přátelskému charakteru.

Ráda bych při této příležitosti upřímně poděkovala zřizovateli školy, Městské části Praha-Troja, za dlouhodobou podporu, vstřícnost a spolupráci. Díky této podpoře se daří vytvářet kvalitní podmínky pro vzdělávání našich žáků, rozvíjet školu a postupně uskutečňovat kroky, které směřují k její další perspektivě a rozvoji. Tato spolupráce je pro nás velmi cenná a vnímáme ji jako důležitý základ pro stabilní a smysluplný chod školy.

Do nového roku přejeme všem občanům Troje mnoho sil, optimismu a důvěry v budoucnost.

Těšíme se na další setkávání, spolupráci a společné kroky, které budou přispívat k tomu, aby Troja zůstávala místem, kde se dobře žije, pracuje i učí.

Za Základní školu v Troji

Mgr. Kateřina Tůmová, ředitelka školy

Z TROJSKÝCH ŠKOL



UCT
UNDERGROUND
CLUB TROJA

Milí čtenáři, koncem roku, ve dnech 14.–15. 12., proběhl již 12. ročník autodráhových závodů v Troji – GPT 2025. Akce byla opět plánovaně rozdělena do dvou dnů a dvou bloků: neděle byla určena široké veřejnosti, pondělí pak školám.

CELKEM TUTO AKCI NAVŠTÍVILO přibližně jedno sto padesát účastníků. V neděli pak probíhaly dopolední tréninky a odpoledne následovaly závody ve dvou obsazených kategoriích *Evolution* a *Build and Race*. Nedělní účast byla letos o něco slabší než v předchozích letech, což mohlo být způsobeno termínem velmi blízkým Vánocům. Na druhou stranu jsme si akci o to více užili my, kteří jsme byli na místě – okruhů bylo dostatek a vše probíhalo plynule a bez stresu.

Hlavním letošním tématem bylo *Pull and Speed* a *Build and Race*, tedy otevřené nové závodní kategorie bez rozdílu typu autíček a věku účastníků. Jedná se o kategorii, kde panuje naprostá rovnost a rozhoduje pouze šikovnost závodníka. Přestože šlo o premiéru, jednalo se o nezapomenutelnou zkušenost.



Dvoudenní formát akce nám umožnil ponechat autodráhy na místě přes noc, což bylo příjemné i z pohledu organizátorů – nemuseli jsme vše po nedělním programu hned balit. Díky tomu se naskytla příležitost uspořádat „první trojský tajný závod“.



O co přesně půjde, jsme netušili ani my sami. Šlo o naprosto spontánní rozhodnutí, kdy se večerní besídka UCT pro členy a mládež ve věku 18–26 let v jedenáct hodin večer změnila v naprosto zběsilou jízdu při decentní hudbě a UV osvětlení.



EKOŠKOLKA ROZÁRKA

S DĚTMI SE VĚNUJEME KNIHÁM a příběhům, čteme, povídáme si, hrajeme divadlo a tvoříme. Vyrážíme ven na Havránku nebo do Stromovky a nezapomínáme ani na péči o slepičky na MetroFarm. Ve školce jsme přivítali divadlo s představením „Plavba lidským tělem“. Na Ekoškole zkoumáme téma Vody, na kroužku Tkaní vyrábíme ovíjené ozdoby a předeme duhové příze.

Máme radost ze získání certifikátu „Tvořivá školka“. Je to certifikát pro školky, které mají zájem rozvíjet dětskou tvořivost, učit děti pracovat s opravdovými nástroji a používat přírodní materiály. Využívá

metodu tvořivé hry, při které mají děti prostor pro uplatňování vlastních nápadů, pracují svým tempem, učí se spolupracovat, reflektovat, experimentovat, objevovat a navrhovat vlastní řešení.

Z TROJSKÝCH ŠKOL

Co je nového v Ekocentru Podhoubí?



Chcete se k nám přijít podívat a dozvědět se víc?

Dny otevřených dveří se v trojské pobočce konají **5. února a 2. března**. Začátek je v **10 hod.**, setkání trvá cca hodinu. Přijít můžete s dětmi i bez. *Těšíme se na vás!*

Kontakt: Tereza Stará, e-mail reditelka.skolka@podhoubi.cz, telefon +420777123690.

EKOCENTRUM PODHOUBÍ

Výukové programy pro MŠ a ZŠ

Na jaro máme připravené dvě novinky: záchranku pro mláďata a pilné opylovače. Vyberte si svůj program na <https://podhoubi.cz/programy/> a naši lektori s ním přijedou k vám do školy.

Letní příměstský tábor

Příměstský tábor pro děti od 6 do 12 let proběhne v termínu 17.–21. 8. 2026. Podrobnosti příště.

Více o našich aktivitách na webu www.podhoubi.cz

NAPSALI JSTE

Zážitek to byl pro všechny zajímavý, netradiční a jedinečný. Úderem půlnoci jsme odložili ovladače i my a vyrazili pomalu, ale jistě do svých domovů. Příští rok to opět zopakujeme...



V pondělí následovalo závodní pásmo pro školy a dokonce proběhla i nečekaná kontrola z MHMP, při které jsme mohli prezentovat průběh závodů i připravené okruhy pro účastníky. Tak opět někdy v roce 2026.

Připravte své vozy, vyměňte pneumatiky a přijďte si zase někdy zajezdit!

Výsledky závodů:

Kategorie Build and Race

1. Rudolf Hampel
2. Miroslav Vondřích
3. Julie Lazarčík

Kategorie Evolution

1. Roman Zobal
2. Karam Kim
3. Daniel Zídek

Více fotografií z akce naleznete na našich FB stránkách UCT15.

Za UCT Jan Zobal



Troja v okrese Karlín

OKÉNKO DO HISTORIE

a 2 1/4 vědra červeného a možno tento výtěžek za zcela obyčejný považovati. Jiné výtahy z účtu se nevynacházejí, neboť víno se vůbec jenom na rožně prodává. V dotčených 15 rocích byly 2 dobrého, 3 špatného, 10 roků středního výtěžku.

Anebo všeobecně o zemědělském hospodaření: Vzdělávání pole děje se koňmi a jen v některých částech okresů voly; na větších hospodářstvích ve dvorech pracuje se koňmi i voly. Jízda koná se nejvíce dvouspřežně i jednospřežně; orání děje se dvouspřežně, jen zříd-

tyto co často se opakující hospodářství škodně uvést. Dle učiněných pozorování padá průměrně sníh v polovici prosince a ostane ležet do polovice února, arcíť mnělo by toto platnost v pádu pravidelné zimy, an nepravidelným zimním povětrím často se teplota a vrstva sněhu mění. Vzrůstu všech druhů obilovin, okopanin a krmných bylin jakož i obchodních i průmyslových jest podnebí našeho odhadného okresu velmi příznivé, jen v hornaté části získané plodiny nemožno s těmi v rovině neb pahrbčině nabytými co do dobroty (qualitát) ani porovnávat. Co



V roce 1850 byla v Čechách císařským nařízením zrušena vrchnostenská správa (panství) a vznikly okresy jako správní jednotky. Troja se stala součástí politického okresu karlínského a proto, když se chceme dočíst o trojských historických památkách, tak musíme sáhnout po starém Soupisu památek historických a uměleckých okresu karlínského od Antonína Podlahy z roku 1901. Stejně tak musíme z tohoto faktu vycházet i při hledání v archivech.

KARLÍNSKÝ OKRES existoval jako správní jednotka v letech 1850 až 1927. Ještě dlouho po tom, co byly některé jeho části přivtěleny ku Praze. Samotný Karlín se v roce 1922 stal součástí Velké Prahy, stejně jako Troja.

Karlínský okres obepínal Prahu po východní straně a to daleko na jih, až za Hodkovičky a Hrnčíře, na sever sahal až za Măslovice a Panenské Břežany. Jeho západní hranicí byl mimo Prahu tok Vltavy a na východ dosahoval až po Horní Počernice. Sousedil s okresy Velvarským, Mělnickým, Brandejským a Říčanským, Jílovským a Zbraslavským.

Zachoval se krásný popis okresu z roku 1872, ve kterém se můžeme dočíst něco i o Troji před 154 lety. Autorem byl okresní referent pan Josef Struna. Třeba o trojském vinařství:

I víno se v některých obcích pěstuje, však každým rokem zaniká. Z dřívějšího rozšířeného pěstování vína, k jehož zrodu i zvláštní úřad zřízen byl, pozůstaly nám jen názvy míst, kde dříve rozsáhlé vinice stávaly. V poslední době podnikly se chvalitebné pokusy k povznesení vinic a tak v okrese u Tróje založena škola, která možná dobrých výsledků se dočká. Zde získaná vína jsou bílá a červená dobré jakosti, jež s Mělnickým porovnaná býti mohou, však dosud pro skrovnou částku žádného jména v obchodu si nezaopatřila.

Dle autentických (věrohodných) dat byl výtěžek v obci Tróji po patnácti leté periodě od roku 1855 až 1869 na 1 dolnorakouské jitra čistého vína v průměru 1 3/4 vědra bílého



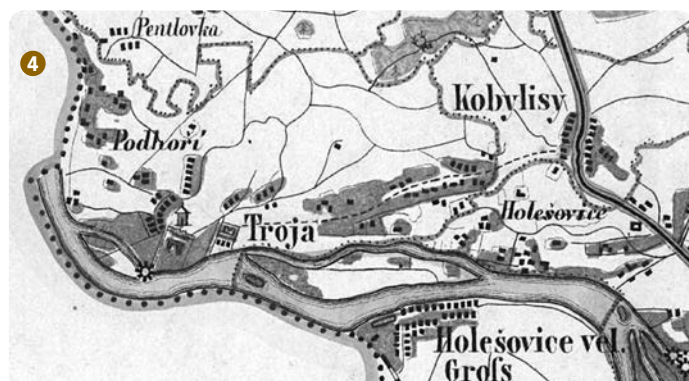
ka v písčité hlině jednospřežně, podobně i vláčení se vykonává. Za suchého podzimního počasí u zatvrdlé půdy oře se výminečně i čtyřspřežně. K ozimu se oře průměrně třikrát. Vláčení závisí od vlastnosti půdy. Stroje ku vzdělávání půdy jsou v zdejším okrese velmi rozdílné. Od nejlépe sestaveného pluhu nacházíme všechny druhy až k předpotočnímu háku, který v hornaté části okresu se používá. Nejvíce používá se ruchtadlo, kteréž dle povahy půdy od své původní konstrukce rozdílně změněno bylo.

Rušivé bouře a krupobití se zřídka v okrese vyskytují a nelze

zimní osení seje se žito, co okopanina nastupuje zde zemák místo. Žně obilní počínají v první polovině měsíce července a trvají průměrně až do konce srpna; v pohoří se práce o několik dní opožďují. První posečení dvouosečných luk počíná až v polovici června, druhá seč ku konci srpna. Žnutí jednosečných luk započne teprve ku konci července.

Ing. arch. Václav Valtr

- 1 Obecní razítko 1909
- 2 Záhlaví mapy okresu Karlínského 1870
- 3 Parerga mapy s dobovým vyobrazením
- 4 Detail s Trojou a Podhořím z mapy okresu Karlínského z roku 1870





vizualizace Bubenského nábřeží, PROJEKTIL Architekti pro IPR Praha, 2025

Praha-Troja v roce 2026

devatenáctý ročník přehlídky aktuálních záměrů a projektů v Trojské kotlině

TROJSKÉ PLÁNY XIX

SAMOSPRÁVA, TROJSKÉ ŠKOLY, SPOLKY, SPOLEČNOSTI a MĚSTO PRAHA PRO TROJU

Letošní výstava zahrnuje tři desítky různých záměrů z oblasti územního plánování, tvorby veřejných prostranství, nové výstavby, životního prostředí, sportu, historie a také společenských, divadelních, hudebních, výtvarných a publikačních projektů.

ŽIVOT V TROJI

Foto © M. Kučera



Z vernisáže výstavy, která se konala ve čtvrtek 22. ledna od 18 hodin v Galerii u lávky

Vystavující: ■ Městská část Praha-Troja ■ Hlavní město Praha ■ UNIT Architekti ■ Hanuska ■ architekt Štěpán Špoula ■ Institut plánování a rozvoje hl. m. Prahy ■ PROJEKTIL Architekti ■ Galerie hlavního města Prahy ■ architektka Marie Hojná ■ Vodohospodářský rozvoj a výstavba a.s. ■ Headhand architekti ■ Bistro Karel ■ Základní škola Trojská ■ Klub trojské historie ■ architekt Václav Valtr ■ Troja festival ■ MetroFarm ■ Botanická zahrada Praha ■ JRD Development s.r.o. ■ Galerie PERGOLA ■ Nadace Quido Schwanka ■ Ekoškola Rozárka ■ Trojské gymnázium s.r.o. ■ Iniciativa Proti-plotu ■ TJ Sokol Troja ■ Mateřská škola Nad Kazankou ■ Underground club Troja ■ Za sklem, z. s. ■ Galerie u lávky a další...

Obsah a forma exponátů jsou dílem jejich autorů.

Výstavu připravili: Tomáš Drdáký, Martina Samsonova Umlaufová, Tomáš Bryknar, Martin Frank, Milan Novotný;

Spolupráce: Miroslav Knittel, Ladislava Popovská, Miroslav Kučera, Václav Valtr a všichni autoři.

**výstava je otevřena od 23. ledna do 8. března 2026,
otevřeno pátek 13–17 h, sobota a neděle 10–18 h**

**KOMENTOVANÉ PROHLÍDKY
a diskuze v Galerii u lávky:**

úterý 27. ledna od 18.00 hodin
středa 4. února od 19.00 hodin
pondělí 9. února od 18.00 hodin
čtvrtek 5. března od 18.00 hodin

*Těšíme se
na viděnou
při debatě
nad trojskými
plány!*

TD

GALERIE U LÁVKY
Povltavská 21/42
Praha-Troja

Objednejte si samostatně prohlídku, zavolejte na 284 691 121, napište na samsonova@mctroja.cz



PRVNÍ PÍSEMNOU zmínku o existenci osídlení na pravém břehu Vltavy, tam, kde se řeka znovu stáčí na sever a opisuje půlkruh okolo dnešních Holešovic a Letné, na místě, kde se tok rozlévá do šíře, přechází v zelené stráně a strmý skalnatý masiv, najdeme v listině krále Přemysla Otakara I., která je soupisem majetku svatojiřského kláštera benediktinů na Pražském hradě. Listina se hlásí k roku 1228 a vypočítává vsi okolo tehdejší Prahy, které klášteru patří. Najdeme mezi nimi i dva Ovence (podle přepisu Ovnece) napsané hned za sebou. Podle interpretace Františka Vacka se jednalo o Přední Ovenec a Zadní Ovenec, tedy dnešní Troju. Samotné jméno „Ovenec“ označovalo pravděpodobně místo, nebo hospodářskou usedlost, kde byly chovány ovce, k čemuž louky a stráně Trojské kotliny sloužily jistě více než dobře. Stejně tak se zde dařilo vinné révě, tím spíše, že trojské kopce jsou orientovány na jih. S jistotou víme, že se zde víno pěstovalo od vydání nařízení římského císaře a českého krále Karla IV. 16. února 1358, ve kterém rozhodl o zakládání vinic v okolí Prahy. Spekuluje se i o starším původu vinice, která dostala později své jméno právě po svatě Kláře. Samotný Zadní Ovenec změnil během staletí několik majitelů, až se po třicetileté válce dostal do rukou šlechtického rodu pánů ze Šternberka.

Václav Vojtěch ze Šternberka byl zcela klíčovou postavou pro ovencekou topografii a historii, ale i pro krajínovtorbu. Jeho náhled na svět kolem sebe, mimo prostředí nejvyšší šlechty, odkud pocházel a kde vyrůstal, ovlivnilo také cestování. Jako mladík se vydal se svými bratry Janem Norbertem a Ignácem Karlem na kavaliřskou cestu po Evropě. Nekonali celou cestu společně, nicméně Václav Vojtěch překonal nejdlejší vzdálenost, projel Německo, Benelux a Francii, ale největší stopu na něm zanechala Itálie a to především Řím. Po návratu do Čech se postupem času vypracoval v jednoho z největších stavitelů své doby. Můžeme jistě zmínit výstavbu zámku v Horažďovicích, či vel-

Kaple sv. Kláry v Praze-Troji

OKÉNKO DO HISTORIE

Cílem tohoto textu je představit barokní kapli sv. Kláry ležící na stejnojmenné vinici v samostatné městské části Praha-Troja. Není ovšem možné hovořit o samotné kapličce, aniž bychom přitom nevzali v úvahu širší historický kontext místa.

korysý projekt paláce na Hradčanech, z něhož byla dokončena jen část, dnešní Šternberský palác, ale pro nás má zásadní význam jeho asi nejznámější stavba, Trojský zámek. Přinesl do tehdejší pražské krajiny něco zcela nového. Slovo „zámek“, které dnes komplex označuje, není úplně přesné, zámeř stavitele Václava Vojtěcha i architekta Jeana Baptisty Matheye pro nejvíce vystihovalo označení „římská venkovská villa“. Slovo villa nicméně nabylo od antiky do současnosti mnoho významů, od statku přes dvůr až po zámek. Václav Vojtěch beze sporu cítil důležitost vybudování zámeckého komplexu pro svou vlastní reprezentaci, což si můžeme dokázat pohledem do hlavního sálu, ve kterém spatříme velkolepou fresku od Abrahama Godyna. Ta vyobrazuje nejen bohatou a slavnou historii šternberského rodu, ale zdůrazňuje také neochvějnou věrnost habsburskému císařskému rodu, což korunuje ústřední postava fresky, císař Leopold I., vyobrazený jako vítěz nad Turkem. Šternberský pán svou stavbou změnil nejen krajinu u Vltavy, ale i samotný Ovenec. Ten se po nějakém čase začal nazývat Trojou. Při pohledu z druhého břehu řeky můžeme vnímat stupňovitost, již vyjadřuje v popředí tok Vltavy, nad ním zahrady, poté zámek

Trojský zámek ale nelze vnímat jako solitérní stavbu, naopak. Jedná se o komplex, který přetváří obraz celé krajiny a konečně kopce s vinicemi. Na vrcholu vinice, která se nachází přímo za zámkem, dal Václav Vojtěch ze Šternberka jako poctu své ženě Kláře Bernardině z Maltzanu postavit kapli a zasvětil ji její patronce, sv. Kláře.

Kaple (nebo kaplička, jak jí nazývají trojští obyvatelé) byla postavena roku 1695, nebo těsně po něm. V té době už byl Trojský zámek dokončen při-

bližně deset let. Údajně měla být zhotovena nejen jako odkaz na ženu Václava Vojtěcha, ale i kvůli „pastorační nouzi“ trojských obyvatel. Ti se prý kvůli častým povodním v oblasti nemohli pravidelně dostavovat na bohoslužby, a tak byl svatostánek na vyvýšeném místě zapotřebí. Kaple je pozoruhodná právě v kontextu místní barokní krajiny a v kontrastu s Trojským zámkem, na jehož zdobnost a velkolepost odpovídá jednoduchostí a prostotou. Jedná se o jednodolní stavbu, která je svým vchodem natočená k západu, směrem ke skalám v dnešní zoologické zahradě a kopci Na Babě na druhém břehu Vltavy. Nad vchodem byl zbudován sanktusník s pozlaceným křížem. Na sever a jih jsou orientována okna s půlkruhovým završením, tři na každé straně. Poslední (kruhové) okénko je zasazené do západního průčelí. Původní interiér kaple se prakticky nedochoval, nejstarší je barokní oltářní obraz Nejsvětější Trojice s Pannou Marií a (především františkánskými) svěťci. Za zmínku stojí ještě oltářní kříž a část kostelních lavic, pocházející z 18. století. Kaple prošla velkými stavebními úpravami v roce 1924, kdy byla postavena nová střecha sanktusníka a také oltář.

Nesmírně cenným pramenem o vývoji kapličky v 2. polovině 20. století jsou pro nás vzpomínky trojské starousedlice Věry Remesové. Ke svatě Kláře chodila od roku 1949. Ústřední postavou komunity okolo kapličky byla tehdy malířka a také členka třetího řádu sv. Dominika Anna Thořová, která se o stavbu starala a zvelebovala ji. Interiér například vybavila vlastními obrazy s tematikou Nejsvětějšího Srdce Páně a Srdce Panny Marie. Navrhovala ornáty, měla na starost pěvecký sbor a hudbu při

bohoslužbách. Vzhledem k tomu, že Troja neměla vlastní farnost a kaple měla tedy povahu filiální, přináležela starost o trojské věřící nejprve salesiánům z Kobylis a po likvidaci řádu v 50. letech bohnického faráři. Tomu ještě vypomáhal holešovický farář od sv. Antonína. Mše se konaly pravidelně každou neděli (v osm a v deset) a o velkých svátcích.

Po smrti Anny Thořové v roce 1970 převzali péči o kapličku další trojští občané. V roce 1995 přešla kaplička pod Botanickou zahradu hl. m. Prahy a o rok později prošla zatím poslední rekonstrukcí. Po sametové revoluci a oficiálním obnovení salesiánského řádu u nás náleží kaplička opět pod salesiánskou správu z Kobylis. Mše se konají každou neděli v jedenáct hodin po celý rok mimo letních prázdnin a v jejich celebrování se salesiáni střídají. S Botanickou zahradou se podařilo vyjednat volný vstup brankou z ulice Nádvoří, aby trojští věřící nemuseli platit za vstupné. Kaple sv. Kláry je také jedním z ústředních míst každoročního Trojského vinobraní, které se koná v září. Ještě před nedávnem vinobraní spojovalo areál Botanické zahrady s kaplí a vinicí sv. Kláry a Trojským zámkem, ale již několikrát rok se konají vinobraní dvě, jedno v Botanické zahradě a jedno v Trojském zámku pod záštitou Galerie hlavního města Prahy. Znovu tak bylo rozpojeno to, co kdysi Václav Vojtěch ze Šternberka spojil v jedno – prostor zámku a vinice s kapličkou. Snad se někdy dočkáme opětovného spojení.

Ondřej Voska II. roč. NMGr. studia, obor Historie – české dějiny v evropském kontextu FF UK, 15. 8. 2024

(Text je z prostorových důvodů zkrácen – bez vysvětlivek a seznamu použité literatury).

ZAJÍMAVOST

Odměna za námahu ne nepatrná

je název publikace vydané z nadšení a chuti objevovat, v níž parta zvědavých teenagerů představuje zámek Troja s jeho historií. Vznikala během šesti víkendů pod vedením J. Kostecké z nakladatelství jakost, M. Chodaniče ze studia Kapitola a ilustrátorky S. Luběnové ve spolupráci s odbornými poradci z GHMP. (Upřímná, trochu punková a hlavně plná otázek. Ilustrace? Krásně osobité. Texty? Správně drzé)... Pro zvědavé čtenáře od dvanácti let, aneb důvod, proč se znovu projít zahradou a zámkem. <https://eshop.ghmp.cz/Odměna-za-námahu-ne-nepatrná/>



Dvanáct autorek a autorů ve věku 12–17 let, spolupráce na realizaci: Jana Kostecká, Silvie Luběnová, Michal Chodanič, Magdaléna Lindaurová, redakce: Jana Kostecká, grafické řešení: Michal Chodanič (kapitola, s.r.o.) produkce: Jana Kostecká, tiskárna: PROTISK, s.r.o., Formát 240 x 325 mm, 176 stran, měkká vazba, vydalo nakladatelství Jana Kostecká – jakost ve spolupráci s Galerií hlavního města Prahy v Praze roku 2025, cena 390 Kč z web. stránek GHMP (kráceno)

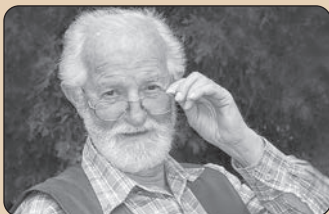
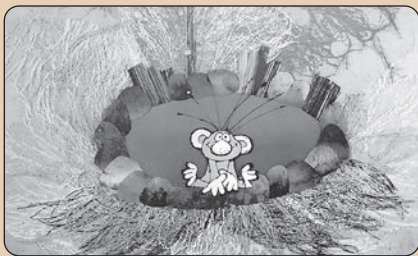


Foto: zdeneksmetana.cz

Zdeněk Smetana a jeho světy

TIP PRO VÁS

VÝSTAVA / HRY / FILMY / DÍLNY

Výstava ke stému výročí narození Zdeňka Smetany významného českého animátora, výtvarníka, scénáristy a režiséra

KŘEMÍLEK A VOCHOMŮRKA, Malá čarodějnice, Rákosníček nebo Štaflík a Špagetka – Zdeněk Smetana výrazně ovlivnil českou kulturu a svým dílem oslovil široké spektrum diváků, dětí i dospělých. S více než čtyřmi sty filmy, z toho čtyřmi celovečerními, se jeho práce stala součástí našeho kulturního dědictví a ovlivňuje i nové generace. Smetanovy filmy byly k vidění po celém světě a jeho knihy vyšly v mnoha cizojazyčných mutacích. Informace pro školy: Na výstavu lze jít se třídou bez objednání (pokladna se uzavírá hodinu před koncem výstavy v 17.00 hodin). Vstupenky za jednotnou cenu 190 Kč na žáka lze koupit přímo ve výstavě na pokladně. Pedagogický doprovod je zdarma. Vstupenky je možné koupit také online v síti Ticketmaster.

Holešovická tržnice, hala 17, **denně, včetně st. svátků: 9–18 h, do 31. 3. 2026**
Doprava: Tramvaji do zastávky Holešovická tržnice, jedna zastávka od stanice metra Vltavská (C)



Kaddish z Komenského sadů v Ostravě, 1968

**Aleš Veselý:
Retrospektiva – Alešville**

S realizacemi Aleše Veselého (1935–2015) jednoho z nejvýraznějších tuzemských sochařů poválečných let, mimo jiné autora plastiky „Brána nenávratna“ (2015), před plánovaným Památníkem ticha na bývalém nádraží Praha-Bubny, se můžete seznámit na výstavě Národní galerie ve Veletržním paláci.

Interaktivní dílenská zóna je součástí expozice, děti do 15 let zdarma.

NG Veletržní palác Dukelských hrdinů 47, Praha 7, **út–ne 10–18 h, do 22. 2. 2026**

Spolek Bohnice žijí vydává další (již osmý v pořadí) ze závěsných kalendářů s historickou tematikou:



Nejstarší zrenovovaný autobus pražské MHD je právě ten bohnický – Muzeum MHD Praha

Bohnická doprava **2026** v proměnách času

Letos je na jeho stránkách DOPRAVA. Pěšky, na kole, v kočáru, povozem, vozem, přívozem, autobusem... do Bohnic a zpět. V roce 2026 slaví Bohnice sto let od zavedení pravidelné autobusové linky z Kobylis do Bohnic. První autobus vyjel na trase Kobylisy–Bohnice 10. srpna 1926.

Kalendář k vyzvednutí: Vinárna u Tomáše, V Nových Bohnicích 25, Praha 8, **po–pá 15–19.30** Útulný krámeček, Lublinská 13, Praha 8, **po–pá 10–18, so 10–12 h** V kolona Ústavní 249, PN Bohnice, **po–ne 12–18 h** Pivní bar Chmeloun, Čimická 218, 181 00 Praha 8 – Čimice, **po–ne 16–21 h** Po domluvě: Renáta Molová, rmolova@gmail.com Dobrovolný příspěvek (od 220 Kč) bude použit na vytištění dalšího kalendáře.

CO NOVÉHO U SOUSEDŮ

MATĚJSKÁ POUŤ

od 22. 2. do 21. 4. 2026

úterý–pátek 13–21 hodin,
so, ne, svátky 10–22 hod.

*ráj zábavy, adrenalinu a sladké
cukrové vaty!*

Letošní ročník slaví historické 430. jubileum, a zároveň 61. výročí na Výstavišti!

Letos na návštěvníky čeká

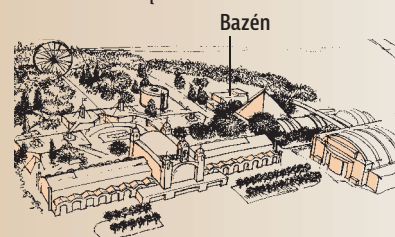
- více než sto třicet atrakcí z Česka, Nizozemska a dalších evropských zemí
- třicet atrakcí pro nejmenší – autička, řetízkové a hydraulické kolotoče, Buggy auta, skákadla, vláčky...
- Adrenalinové pecky pro odvážné – extrémní houpačky, horské dráhy, katapulty a další...
- Tradiční klasiky jako staročeská Lochneska, střelnice, obří kolo a strašidelný zámek

novystavisti.cz/program/



Mezi největší novinky patří:

Extreem – houpačka vysoká 70 metrů, **Bungle** – katapult pro odvážné, **Ghost Rider** – nový Break Dance, **Snow Jet Carousel** – řetízkový kolotoč ve výšce padesáti metrů, **Sound Machine**, horská dráha **Mouse**, **Simulátor** a spousta dalších!



Bazén

Vyměňte mrazy za tropy: Zoo Praha zve do čtrnácti vyhřívaných pavilonů

Doma můžete vypnout topení a vyrazit do tropů. Zoo Praha nabízí v zimě vylidněný areál a hned čtrnáct vnitřních pavilonů. V jejich vyhřívaných prostorech je k vidění přes dvě stě padesát druhů zvířat, což je více než třetina všech zde chovaných druhů.

VINDONÉSKÉ DŽUNGLI se lidé projdou mezi volně žijícími ptáky a želvami, z pohodlných laviček v Pavilonu šelem a plazů lze pozorovat tygry či anakondy a v Rezervaci Dja si během nekonečných her gorilích mláďat odpočinou v prostorném hledišti a třeba dobijí své telefony. Někde je navíc možné spatřit zvířata z bezprostřední blízkosti právě jen v zimě, například ustájené zebry a žirafy v Africkém domě. ■ Návštěvníci Zoo Praha si u hlavního vchodu mohou vybrat ze dvou tras, jež vedou po pavilonech. První z nich míří přes Indonéskou džungli, Afriku zblízka, Pavilony hrochů a slonů a Africký dům až do Rezervace Dja. Pokud chtějí šetřit krok, nabízí se začít v Rákosově pavilonu a pokračovat dolní částí zoo přes Čambal, Sečuán, Pavilon velkých želv, Centrum Měfou a Velemlokárium až k Pavilonu šelem a plazů. ■ Pokud vyrazí do horní části zoo, mohou začít v Indonéské džungli, obrovském skleníku s šedesáti druhy zvířat, kde bývá příjemných 24 stupňů Celsia. Mezi tamními obyvateli nechybí největší ještěři světa, varani komodští, hašteřivá tlupa makaků vepřích, rodina orangutanů sumaterských nebo třeba bizarní luskouni krátkoocasí, které chovají jen dvě zoo v Evropě. Pozorovat mohou také „plivající“ ryby střilkouny, pár vyder hladkosrstých nebo mistryně maskování, bičovky nosaté. ■ V Africe zblízka naleznou celou škálu menších obratlovců i bezobratlých od lemurů, damanů a bércoonů až po fascinující sbírku sklípkanů či kudlanek. V Pavilonu hrochů pozdraví samici Marušku a samce Tchéca a v blízkém Pavilonu slonů nakouknou mimo jiné do zázemí chovu těchto chobotnatců. V Africkém domě pak pohlédnou

přímo do tváře zebřím Grévyho, které jinak v létě obývají rozlehlý výběh. Rezervace Dja s dvěma mláďaty goril a také gueréz je pak skvělou cílovou destinací. ■ Při volbě druhé z nabízených tras začnou lidé svou návštěvu mezi papoušky z celého světa v Rákosově pavilonu, prohlédnou si prehistoricky vyhlížející krokodýly gaviály indické v Čambalu a obklopí se hned dvaceti druhy volně létajících ptáků v pavilonu Sečuán, který slouží jako jedna velká průchozí expozice.

Dále při svém putování navštíví želvy sloní a obrovské a nevynechají ani samčí skupinu goril nížinných v Centru Měfou s Richardem, Kiburim a Nuruem. O finále se postarají gigantičtí velemloci a hned naproti Pavilonu šelem a plazů, kde je k vidění třeba loni příchozí tygr sumaterský Achilles a na třicet druhů hadů, ještěřů a želv. ■ Zoo Praha je v lednu a únoru **otevřená** od 9 do 16 hodin. Nejlepším způsobem koupě vstupenky je přes mobilní aplikaci Zoo Praha. Nejenže je e-vstupenka levnější než na pokladně a umožní zamířit rovnou k turniketům, ale současně nabízí aplikace interaktivní mapu areálu, lexikon zvířat či harmonogram komentovaných krmení a setkání. Ty probíhají v zimní sezóně vždy v sobotu a neděli.

Tz 9. 1. 2026



Foto © P. Hamerník, Zoo Praha

Z páru hrochů chovaných v Zoo Praha je to především devítiletý samec Tchéco, který zvědavě interaguje s návštěvníky



Foto © P. Hamerník, Zoo Praha

Bezmála desetiletý samec gorily nížinné Ajabu patří k oblíbeným návštěvníků v pavilonu Rezervace Dja



Foto © U. Le Que, Zoo Praha

Zebry Grévyho ustájené v Africkém domě jsou největším druhem zebry. Pohlédnout jim zblízka do tváře mohou návštěvníci právě jen v zimním období.

ŽIVOT V TROJI



Klub trojské historie

NADACE QUIDO SCHWANKA
TROJA, MĚSTO V ZELENÍ

Na lednové schůzce Klubu se nás ve středu 21. 1. sešlo celkem čtrnáct.

PAN PETERKA PŘINESL PUBLIKACI o trojském Sokole, kterou před lety vydali pánové Malý a Kudera. Přišel také starosta TJ Sokol Troja pan Petr Filip, který nás požádal o poskytnutí historických dokumentů – podkladů pro vydání pokračování zmíněného almanachu (u příležitosti 130. výročí založení Sokola v Troji, založen na přelomu let 1895–96). Příští setkání KTH se uskuteční **ve středu 18. 2.** opět **od 16 hodin** v zasedací místnosti Domu spokojeného stáří, Povltavská 42.

Těšíme se na vás **Helena Klíčová** a kolektiv



Phragmipedium Schroederiae, kříženec z hor tropické Ameriky

TROJSKÝ KALENDÁŘ

Skryté poklady tropů

SKLENÍK FATA MORGANA v současnosti nabízí mimořádně pestrou botanickou přehlídku, která potěší nejen milovníky exotických rostlin, ale i návštěvníky hledající nevšední zážitek uprostřed zimních měsíců. V tropické části skleníku na první pohled zaujmou kvetoucí anturia, z nichž mnohá současně i plodí – jejich plody mohou mít červenou, oranžovou, bílou i fialovou barvu. U břehu jezírka rozkvétá hymenokalis pobřežní (*Hymenocallis littoralis*) velkými, jemnými květy. Na tuto cibulovinu upozorní průvodci i při oblíbených večerních prohlídkách, neboť ji opylují noční motýli – lišajové. Celým skleníkem návštěvníky provázejí také růžová a oranžová květenství i plodenství medinil. Přímou cestou v tropické části lze obdivovat drobné červené květy vzácného planého ibišku (*Hibiscus grandidieri*), pocházejícího z Madagaskaru. O kousek dál se pak pravidelně

„Ještě než skleník Fata Morgana zaplní pestré květy orchidejí během výstavy, kterou chystáme již od konce února, rád bych pozval návštěvníky, aby objevili skryté poklady tropů. Na břehu jezírka rozkvétají velké něžné květy cibuloviny hymenokalis a zajímavostí může být i rozkvetlá masožravá láčkovka, která na sebe upozorní i zvláštním oděrem, který upoutá i během večerních prohlídek Džungle, která nespí,“

zve návštěvníky Bohumil Černý, ředitel BZ hl. m. Prahy.



Foto: Arábie/bz

v lednu objevují nápadné květy popínavého keře *Freycinetia cumingiana*, jehož sytě oranžové listeny vytvářejí dojem desítek plamínků vyšlehávajících z větví. Zajímavostí nechybějí ani v sukulentní části skleníku. Pravděpodobně vůbec poprvé zde kvete *Kalanchoe prolifera* z Madagaskaru – robustní rostlina známá také svými léčivými účinky. K vidění jsou rovněž kvetoucí madagaskarské pryšce (*Euphorbia geroldii* a *Euphorbia lophogona*). Nepřehlédnutelný je i *Costus osae*, vzácný a zranitelný druh, který zaujme trvalými červenými listeny. Ty na první pohled připomínají květy, ve skutečnosti však jde o přeměněné listy lákající opylovače. Milovníci rododendronů mohou obdivovat několik tropických druhů s bílými, žlutými či oranžovými květy.

Ani v tomto období nechybí bohaté zastoupení orchidejí – ať už původních druhů, či atraktivních kříženců. K vidění je napří-

klad *Phragmipedium Schroederiae* s protaženými okvětními lístky, fialově kvetoucí *Barteria skinneri* ze suchých oblastí Jižní Ameriky, nenápadná *Eria gagepainii* z Vietnamu či něžná *Maxillaria grandiflora* z Ekvádoru. Pozornost přitahují také plody různých tropických rostlin, například jehličnanu *Podocarpus macrophyllus* původem z jižního Japonska a jižní a východní Číny nebo jedovaté klívie. Celá expozice tak nabízí jedinečnou možnost nahlédnout do rozmanitého světa tropické flóry a připomenout si, že i v zimě může příroda překvapovat barvami, tvary i vůněmi.

DŽUNGLE, KTERÁ NESPÍ večerní komentované procházky setmělým skleníkem Fata Morgana **do 21. března**

KŘIŠTÁLOVÁ ZAHRADA druhý ročník výstavy jedinečných skleněných objektů z dílny Jiřího Pačinka a jeho týmu **do 15. února**

S TZ 8. 1. 2026 (kráceno)

Podrobnější program naleznete na straně 16.

Inzerce

RUSTIKÁLNÍ MÍSTO NA SAMOTĚ U LEŠA

PRO VAŠI AKCI:

SVATBA, OSLOVA

TEAMBUILDING, FILM

WWW.HABROVKA-STATEK.CZ



Výuka angličtiny v Troji



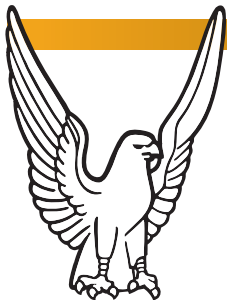
KANAĀN ŽIJÍCÍ DVACET PĚT LET
V TROJI NABÍZÍ

individuální a skupinové
lekce angličtiny pro lidi všech
věkových kategorií a jazykových úrovní.

Osobně nebo i online. Vhodné i pro firmy.

První lekce zdarma!

Tel.: +420 603 536 573, kent.kasha@gmail.com



ZE SPORTOVIŠŤ

TJ Sokol Troja informuje

TJ Sokol Troja nabízí cvičení a sportování pro všechny věkové kategorie.

Kancelář a informace: Trojská 744/171a, 171 00 Praha-Troja
Úřední hodiny starosty, pokladna, návštěvní den – **každý čtvrtek 17 až 19 hodin** v kanceláři.

Zdravím čtenáře časopisu Troja v novém roce 2026 a přeju Vám do nového roku hlavně pevné zdraví, štěstí, pohodu a plno pohybu, který můžete provádět mimo jiné i s naší Sokolskou partou v našich cvičebních hodinách.

V ROCE 2016 PRO VÁS PŘIPRAVUJEME mimo cvičební hodiny další tradiční akce. V únoru zahajuje seriál turnajů ve stolním tenisu (plakátek s termíny turnajů níže). Dále se můžete těšit na dětský karneval, autobusové naučné zájezdy, drakiádu, strašidylkovou cestu, Mikulášskou, cyklovýlet, Mikulášské cvičení, Trojský orienták a další akce o kterých vás budeme informovat v časopise Troja, ve vitrině na oplocení Sokolovny a na webových stránkách www.tj-sokoltroja.cz.

Na přelomu let 1895–1896 byl založen v Troji Sokol. Jeho 130. výročí od založení oslavíme v květnu 2026 akademií v tělocvičně ZŠ a dalším programem. Přijďte s námi toto výročí oslavit. Přesný termín a program uvedeme v dalších číslech časopisu Troja.

I v prosinci 2025 jsme 13. 12. 2025 ještě soutěžili v orientačním běhu (info a foto na straně 15) a hráli halový turnaj o Přeborníka ČOS starších žáků v kopané (info a foto vpravo a níže).

Za TJ Sokol Troja – Petr Filip



Foto © P. Filip



Zimní halový turnaj O přeborníka ČOS v kopané starších přípravek

V sobotu 13. 12. 2025 proběhl v hale ZŠ tradiční zimní turnaj v kopané starších přípravek. Šest týmů z celé republiky se utkalo systémem každý s každým. Pořadí v tabulce určilo obsazení mužstev do žebříčku pavouka zápasů o celkové umístění.

CELKOVÉ UMÍSTĚNÍ v turnaji je následující: **1.** Dábllice A, **2.** Sokol Troja A, **3.** Sokol Louňovice, **4.** Sokol Dobřív, **5.** Dábllice B, **6.** Sokol Troja B. Fotbalisti Dábllic hráli v turnaji mimo soutěž o přeborníka ČOS. Přeborníkem ČOS se stalo A – mužstvo Sokola Troja. Při vyhlášení výsledků byli též vyhlášeni nejlepší brankář, hráč a střelec turnaje. K výborné atmosféře při zápasech přispěla bohatá kulisa diváků z řad rodičů. Při turnaji byla navázána řada kontaktů pro další spolupráci mezi účastníky turnaje. Všichni se již těší na příští ročník turnaje.

Jaroslav Fliegl



TJ SOKOL TROJA A MČ PRAHA-TROJA POŘÁDAJÍ

Seriál turnajů ve stolním tenise



Hraje se vždy od 9 hod. ve velké tělocvičně ZŠ Svato-pluka Čecha

Prezentace: do 8.45 hod!

Termíny jednotlivých turnajů 2026

- | | |
|-------------------------------------|---------------------------------------|
| 1. turnaj: ne 8. 2. dvouhry | 6. turnaj: ne 24. 5. čtyřhry |
| 2. turnaj: ne 8. 3. čtyřhry | 7. turnaj: ne 20. 9. dvouhry |
| 3. turnaj: ne 22. 3. dvouhry | 8. turnaj: ne 11. 10. čtyřhry |
| 4. turnaj: ne 12. 4. čtyřhry | 9. turnaj: ne 15. 11. dvouhry |
| 5. turnaj: ne 10. 5. dvouhry | 10. turnaj: ne 13. 12. čtyřhry |

Startovné: dvouhry: 150 Kč/os. čtyřhry: 100 Kč/os (děti do 15 let polovic)
Herní systém: skupinový s přenosem výsledků do „postupových skupin“ (min. počet zápasů – 10/účastník) Dle umístění v jednotlivých turnajích hráči dostanou body (viz. tab.) a na konci celého seriálu (9. a 10. turnaj) tři hráči s nejvyšším počtem bodů získají hodnotné ceny (Sokol Troja i open) – Do celkového pořadí se započítávají zvlášť čtyři nejlepší turnaje ve dvouhrách a čtyřhrách. Při shodě bodů v celkovém pořadí o ceně rozhoduje větší počet lepších umístění.

pořadí	1	2	3	4	5	6	7	8	9	10	11	12
body	150	140	130	120	110	100	90	85	80	75	70	65
pořadí	13	14	15	16	17	18	19	20	21	22	23	24
body	60	55	50	45	40	35	30	25	20	15	10	5

Informace a přihlášky: Rudolf Hampel, rudolfhampel@seznam.cz, tel. 737242539

Dopravní spojení: Bus 112 nebo 234 od metra C – Nádraží Holešovice, stanice Čechova Škola (tělocvična za školou Svato-pluka Čecha)

PRONÁJEM ZAVEDENÉHO RESTAURAČNÍHO PROSTORU V ATRAKTIVNÍ LOKALITĚ TROJA

TJ Sokol Troja nabízí k pronájmu kompletní restaurační prostor s vlastním zázemím a zahrádkou přímo v areálu autokempu a sportovního areálu.

Otevírací doba: alespoň 5 dní v týdnu, otevírací dobu nabídněte, v sezoně denně (1. 6. až 30. 9.)

Nájemné: minimálně 96000 Kč/rok (tj. 8000 Kč měsíčně) + energie a služby

Zahájení provozu: převzetí možné od 1. 4. 2026

Další výhody: kapacita až 72 míst, zahrádka 48 m², možnost vlastního vybavení, tři parkovací místa

Další informace: Petr Filip tel.: 728213254, možnost sjednání schůzky a prohlídky prostor

Adresa místa pronájmu: TJ Sokol Troja, Trojská 744/171a, 171 00 Praha-Troja a pronajímatele

Nabídky zasílejte na výše uvedenou adresu TJ nebo na email: petr_filip@volny.cz

do 28. 2. 2026



Foto © M. Paukert

TROJA 2025 a dětský kroužek orientačního běhu

V sobotu 13. 12. 2025 se v rámci Pražské zimní ligy v orientačním běhu uskutečnil tréninkový závod TROJA 2025 za účasti jednoho sta šedesáti čtyř závodníků.

Proběhl v MČ Praha-Troja, ve Stromovce a v Bohnicích. Pro zájemce byly připraveny tři tratě, které se účastníkům líbily.

Dětský kroužek oddílu orientačního běhu TJ Sokol Troja se schází k pravidelným tréninkům každou středu od 16 do 17 hodin v tělocvičně v Čechově škole v Troji a čeká na další malé zájemce o orientační běh.

Příp. další informace na emailu mpaukert@volny.cz nebo michal.petkov@gmail.com.



Ze oddíl OB TJ Sokol Troja Milan Paukert

Zoo pro vás přichystala

ZOO PRAHA www.zoopraha.cz Otevřeno denně, v únoru 9–16 h

víkendy Komentovaná krmení a setkání: Setkání s oblíbenými zvířaty doplněná poutavým vyprávěním se konají po celý den – stačí si jen vybrat!

Venkovní program probíhá jen za hezkého počasí.

Výstavy: Galerie Gočárový domy (otevřena o víkendech 10–15 h):

Barrandien: Svědectví pravěkého moře,

Jurta (přístupná každý den po celou otevírací dobu): **Jak se divokým koním vrací svoboda,**

Terasa před Vzdělávacím centrem (přístupná každý den po celou otevírací dobu): **Příroda v Keni**

1. 2. (NE) Oslava Světového dne mokřadů Seznámení se zvířaty obývajících mokřady v České republice i ve světě.

Komentovaná krmení a setkání (začátky 10.15–15.30)

7. 2. (SO) Den boje proti vymírání druhů (Reverse the Red Day) projekty na ochranu ohrožených druhů, které zaštiťuje Zoo Praha, dozvíte se jaké živočišné druhy se podařilo zachránit před vyhynutím díky chovu v lidské péči. Komentovaná krmení a setkání (začátky 10–15.30)

7. 2. (SO) Zooškola pro dospělé na téma *Jak to chodí v zoo* Jen málo z návštěvníků zoo má správnou představu, jak tato funguje – kurz umožní nahlédnout do zákulisí zoo, vyzkoušet si nejrůznější profese nutné k jejímu fungování a zjistit, co je hlavním smyslem moderních zoologických zahrad

8. 2. (NE) Den chovatelů želvy jedinečný cyklus poutavých přednášek s oblíbenou chovatelskou poradnou a osobní setkání s fascinujícími želvami obyvateli zoo: **9.30–15.30** Přednášky zaměřené na želvy, komentovaná krmení a setkání (začátky 11–15.30)

14. 2. (SO) Valentýn v Zoo Praha komentovaná krmení a setkání patří tentokrát námluvám v živočišné říši (začátky 10.30–15.45)

15. 2. (NE) Masopustní veselí v Zoo Praha den plný radosti a hudby v jedinečném prostředí vás přenesení do doby, kdy Masopust znamenal konec zimy a začátek veselí. Na návštěvníky čekají tvořivé dílny, malování na obličej a masopustní průvod. Děti do 15 let, které přijdou do zoo v masce nebo převleku, mají vstup za 1 korunu. * 10–13.30 Krea-

ADOPTUJ MĚ!



DAPR JAKOMEROVY



ativní dílna: vytvoř si svou masku (Vzdělávací centrum) **10–13 h** Malování na obličej (Vzdělávací centrum) **13.30** Masopustní průvod od Vzdělávacího centra

*Vstupné za 1 korunu je umožněno pouze návštěvníkům do 15 let v plnohodnotné masopustní masce. Za plnohodnotnou masku se považuje: maska zakrývající celý obličej (např. papírová, plastová, látková, malovaná na obličej), celotělový kostým nebo kostým výrazně měnící vzhled postavy. Za plnohodnotnou masku se nepovažuje: pouze čelenka, klobouk, čepice nebo nasazená ouška, drobné doplňky (např. samolepky, jednoduché líčení bez zakrytí obličeje), běžné oblečení doplněné jedním maskovacím prvkem.

16. 2. (PO) Zooškola pro děti ve věku 8 až 11 let na téma *Mrazivý sever* Teploty hluboce pod nulou a zamrzlá půda, ve které dokážou růst jen ty nejodolnější rostliny. Pro některé druhy živočichů jsou taková místa ideálním prostředím...

17. 2. (ÚT) Zooškola pro děti ve věku 11 až 15 let na téma *Mrazivý sever*

21. 2. (SO) Světový den luskounů Odhalte, jak žijí, proč patří mezi

nejohroženější tvory planety a jak je Zoo Praha pomáhá chránit – program v pavilonu Indonéská džungle

21. 2. (SO) Rodinná zooškola na téma *Poznejte... Mrazivý sever*

23. 2. (PO) Zooškola pro děti ve věku 8 až 11 let na téma *Krmení je věda* Víte, jak správně krmit varany? Nebo kolik kilogramů je? Dozvíte se, čím vším se mohou zvířata v zoo krmit a jak nesnadné je vyhovět některým z nich.

24. 2. (ÚT) Zooškola pro děti ve věku 11 až 15 let na téma *Krmení je věda*



repro Zoo Praha 2017 pozvánka

28. 2. (SO) Oslava Mezinárodního dne ledních medvědů Objevte fascinující svět ledních medvědů a nahlédněte pod pokličku připravovaného projektu Arktida. Program u expozice Lední medvědi: **10, 11, 12 a 14 h**, komentovaná setkání u ledních medvědů **13 h**, předání enrichmentového prvku **10–15 h** Herní stanoviště Arktida



Botanická zahrada pro vás připravila

www.botanicka.cz v únoru Venkovní expozice: **denně včetně svátků 9–16 h**,

Skleník Fata Morgana: **út–ne 9–16 h**, Vinotéka sv. Kláry: **po–pá 13–16.30, so–ne, svátky 11–16.30**, Café Ornamet: **10–16.30**

7.–8. 2. Víkend svařeného vína 11–20.30 h

Vinotéka sv. Kláry svařákové menu:

čtyři kombinace s bílým a červeným vínem a svařený jablčný mošt s kořením a ovocem

13.–14. 2. Valentýn v džungli prohlídky trvají přibližně 60 minut, v časech **18–21 h**.

Konkrétní čas si zvolíte při rezervaci v rezervacním formuláři, určeno pouze pro dospělé (páry) vstupné 950 Kč/pár (zahrnuje: večerní komentovanou prohlídku skleníku Fata Morgana pro dvě osoby, růži pro dámu, ochutnávku vína z Vinice sv. Kláry, možnost navštívit v rámci vstupenky také výstavu Křišťálová zahrada ve venkovní expozici).

do 15. 2. Křišťálová zahrada Druhý ročník výstavy jedinečných skleněných objektů z dílny Jiřího Pačinka a jeho týmu. Vedle nových instalací se můžete setkat s díly, která loni patřila k nejoblíbenějším. **Od čtvrtka do neděle od 17 do 21 hodin**, ožívají křišťálové výtvořky světlem a hudebním příběhem v po-



dání orchestru Prague Philharmonia. Při večerní části výstavy Originální videomapping na kapli sv. Kláry, odkazující na svět a život rostlin, od studentů UMPRUM v Praze.

26. 2.–19. 3. Přednáškový cyklus pro veřejnost



Periodický tisk územního samosprávného celku Vydáno dne 2. 2. 2026 v Praze pod evidenčním číslem MK ČR E12401. Uzavřeno vždy 15. den měsíce, **příštího čísla: 15. 2. 2026**. Vydavatel měsíčníku: Městská část Praha-Troja, Trojská 230/96, 171 00 Praha-Troja, tel.: 284 691 121, e-mail: info@mctroja.cz, www.mctroja.cz IČO: 45246858. Redakční rada: Tomáš Drdák, Petr Filip, Václav Valtr, Zlata Pešková, Ladislava Popovská, Martina Samsonová. Zlom: Michal Špatz, maketa Grafos. Tisk: M ART print, s.r.o. Příspěvky nemusí vyjadřovat názor redakce a mohou být kráceny. Názory pište na: redakce@mctroja.cz

do 21. 3. Džungle, která nespí večerní komentované procházky setmělým skleníkem Fata Morgana. Některé druhy rostlin rozkvétají právě za tmy a omamně voní, skleníkem se nese koncertování tropických žabek. **Každý pátek a sobotu** v několika časech **mezi 18. a 21. hodinou**. Každá trvá přibližně jednu hodinu. Nutná rezervace předem – vyplněním jednoduchého formuláře na webu botanické zahrady. Na rezervovaný čas je třeba zároveň zakoupit online vstupenku (dospělí: 250 Kč, děti 3–15 let 150 Kč). Návštěvníci by měli do skleníku přijít přibližně deset minut před začátkem. V jedné skupině je místo maximálně pro osmáct osob a vzhledem k šířce cestiček ve skleníku není možné prohlídku absolvovat s kočárkem.

27. 2.–15. 3. Výstava Orchidejí

28. 2. Open That Bottle Night archivní vína ve Vinotéce sv. Kláry **11–16.30**; řízené degustace **od 18 h** (650 Kč/osoba).