

TROJA

www.mctroja.cz



ČASOPIS MĚSTSKÉ ČÁSTI PRAHA-TROJA

BŘEZEN 2026

ČÍSLO
317

19/3 KARNEVAL

STRANA 11

VÝSTAVA
**TROJSKÉ
PLÁNY XIX**
S KOMENTÁŘEM
STR. 5

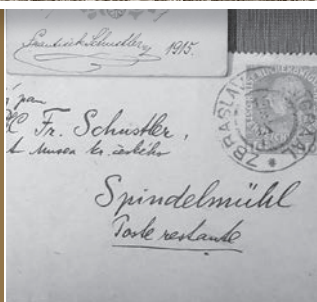
MASOPUST

Obecní zahrada 17/2

...KDE HVĚZDY TANČÍ



Více uvnitř



3 Chovatelé zbystřete

6-7 Historie pod lupou

9 Předškolní výpravy

12 Cyklus přednášek

a prodej orchidejí v bz



Milí trojští a podhořští sousedé,

mnozí z vás jste si jistě všimli neutěšeného ba možná dokonce katastrofálního stavu točky autobusu linky 234 v zastávce Parkoviště Trojský most. Všichni návštěvníci Zoo Praha, kteří odložili své automobily na parkovišti u Trojského mostu a dále chtěli pokračovat MHD, byli asi velice nemile překvapeni stavem komunikací, po kterých musí autobusy MHD v Troji jezdit. Je velice smutné, že ani společnosti jako je DP a RO-PID, které mají veřejnou dopravu v Praze na starosti se tímto problémem nikdy nezabývaly. Při společném pracovním jednání na podzim loňského roku na TSK jsem na tento problém

poukázal a požádal, aby městské organizace zajistily okamžitou nápravu. V tomto měsíci by měla proběhnout rekonstrukce povrchu točky a návštěvníci i obyvatelé Troje, kteří linku autobusu č. 234 využívají, by se snad konečně mohli dočkat lepšího komfortu dopravy v MHD. Mé velké poděkování za realizaci patří především společností TSK a ACTON a za spolupráci děkuji představitelům DP a Zoo Praha.

Milí trojští a podhořští sousedé, užijte si první jarní sluníčko.

Tomáš
Bryknar

ZASTUPITELSTVO INFORMUJE

Z jednání Zastupitelstva MČ

DNE 3. ÚNORA 2026 K žádosti o znovuposkytnutí dotace z rozpočtu hl. m. Prahy ve vazbě na vrácené nevyčerpané účelové investiční prostředky poskytnuté MČ v roce 2025

Pan starosta seznamuje s obdrženými dotacemi z rozpočtu hl. m. Prahy na výkupy pozemků, které městská část užívá a platí nájemné. Jednalo se především o výkup části pozemku parc. č. 473/3 k. ú. Troja, kterou má městská část řadu let pronajato od společnosti Tynge a především na její vykoupení žádala městská část o dotace. Vlastník pozemku nechce prodat pouze užívanou část, ale celý pozemek o rozloze 13205 m² a požadoval 95 mil. Kč. V roce 2025 žádala městská část o dotaci 80 mil. Kč, ale nebyla úspěšná. Protože se jedná o dotace z roku 2020 a 2022, které nebyly čerpány, došla MČ po konzultaci s odborem rozpočtu Magistrátu hl.m. Prahy k názoru, že nečerpané dotace vrátí do rozpočtu hl. m. Prahy a požádá o jejich znovuposkytnutí na Dostavbu Základní školy a Gymnázia Trojská. Tento postup umožňují Pravidla pro poskytování dotací městským částem z rozpočtu hl. m. Prahy.

Pan místostarosta – výkupy pozemků by měly být prioritou a mohli bychom uvažovat o výkupu i jiných pozemků. Nebo jestli nebyla možnost splátek. **Pan starosta** uvedl, že možnost splátek vlastník pozemku nepřipustil. Pan starosta dále hovořil o možnosti vykoupit pozemky pro rozšíření cesty V Podhoří a o výkupu cesty ke kapli sv. Václava. K tomu využijeme ostatní dotace ve

výši 9 mil. Kč, které máme na výkupu pozemků. Se Státním pozemkovým úřadem můžeme začít jednat o výkupu pozemků pro rozšíření cesty v Podhoří až skončí soudní spor. **Pani Marková** vysvětluje princip poskytování dotací z rezervy pro městské části v rozpočtu hl. m. Prahy a za jakých podmínek lze dotace využívat i v následujících letech a kdy se nevyužité dotace musí vrátit.

Zastupitelstvo MČ Praha-Troja po projednání:

a) bere na vědomí důvodovou zprávu ke změně účelu poskytnutých dotací na výkup pozemků užívaných MČ Praha-Troja

b) schvaluje vrácení nečerpané investiční dotace na „Výkup pozemků užívaných MČ Praha-Troja“, ORG 81276, kterou MČ Praha-Troja obdržela usnesením ZHMP č. 34/29 ze dne 24. 2. 2022 a byla ponechána k využití v roce 2025 ve výši 3000000 Kč, do rozpočtu hl. m. Prahy

c) schvaluje vrácení zbývající části investiční dotace na „Výkup pozemků užívaných MČ Praha-Troja“, ORG 81276, ve výši 3894000 Kč, kterou MČ Pra-

ha-Troja obdržela usnesením ZHMP č. 15/26 ze dne 19. 3. 2020 a byla ponechána k využití v roce 2025 ve výši 3900000 Kč, do rozpočtu hl. m. Prahy
d) schvaluje podání žádosti o opětovné poskytnutí investiční dotace ve výši vratek tj. 6894000 Kč na investiční akci „Rekonstrukce ZŠ“, ORG 80485.
e) schvaluje podání žádosti o ponechání poskytnuté investiční dotace, kterou MČ Praha-Troja obdržela v roce 2024, ve výši 4000000 Kč na stejný účel na investiční akci „Výkup pozemků užívaných MČ Praha-Troja“, ORG 81276
f) schvaluje podání žádosti o ponechání poskytnutých investičních dotací, které MČ Praha-Troja obdržela v roce 2021, 2023 a 2024, ve výši 88200748,38 Kč na stejný účel na investiční akci „Rekonstrukce ZŠ“, ORG 80485.

Usnesení č. 100 bylo schváleno.

Informace starosty

Pan starosta informuje o probíhající přípravě zadávání veřejných zakázek Rekonstrukce elektroinstalace v ZŠ a Revitalizace parteru a oplocení u vily Nad Kazankou 708. Dále informuje o jednání k opravě povrchu na točce autobusu 234 u Trojského mostu. TSK i Dopravní podnik vydali rozhodnutí, že od 5. března bude probíhat souvislá údržba komunikace, aby do dubna, kdy začíná sezona ZOO, bylo hotovo. Ukázalo se, že pozemky nemá do správy svěřené Technická správa komunikací, ale ACTON s.r.o. Vedou se jednání, aby se oprava točky uskutečnila. Pan starosta sděluje, že v úvodníku časopisu informuje o tom, že letos nebude Trojský bál a vyzývá občany, aby nám dali podněty, jak bychom mohli bál dále organizovat. Pan Hostaš děkuje za vybudovanou zastěnu kontejnerů tříděného odpadu

v Sádkách. Probíhá diskuze o dopravním opatření – kovové kůly u vjezdu do Sádek. Paní Giese se dotazuje, jak je organizována zimní údržba chodníků v Troji. Pan starosta – na stránkách TSK jsou mapy zimní údržby podle stupně důležitosti. Probíhá diskuze o průběhu údržby. Paní Giese se ptá, jak chce TSK udržovat chodník od ZOO ke křižovatce K Bohnicím, Pod Hrachovkou. Pan místostarosta navrhuje, aby se touto situací zabývala Komise pro životní prostředí. Pan Zápotočský vznesl dotaz, jak se připravuje elektronické řízení dopravy v Troji. Pan starosta – máme informace, že se na tom stále pracuje. Pan místostarosta – probíhá řízení o povolení světelné závory a úsekového měření rychlosti. Dotčené orgány se mohly do 16. 1. vyjádřit. Došlo k pozitivnímu posunu.

ÚŘAD MČ INFORMUJE

Dotiční program MČ Praha-Troja



Městská část Praha-Troja vyhlásila pro rok 2026 Program pro poskytování dotací právníkům a fyzickým osobám na podporu projektů v oblasti rozvoje, krajiny, občanské společnosti, vybavení, služeb a volnočasových aktivit v prostoru Trojské kotliny.

K 5. 2. 2026, tj. datu, do kdy se mohly podávat žádosti o dotaci, obdržela MČ dvacet šest žádostí v šesti tematických oblastech v celkové požadované částce 1219645 Kč. Tradičně je pro žadatele nejoblíbenější oblast sportu a volného času – podáno deset žádostí a oblast kultury – podáno pět žádostí. Následuje oblast sociální a zdravotní se čtyřmi žádostmi a oblast vzdělávání se třemi žádostmi. Po dvou žádostech jsme obdrželi v oblastech kvalita životního prostředí a publikační a propagační aktivity.

■ Městská část Praha-Troja má v připravovaném rozpočtu na rok 2026 vyčleněných 600 tis. Kč. Grantová komise městské části na jednání 16. února 2026 žádosti posoudila a navrhla výše dotací pro jednotlivé žadatele. Nyní bude návrh Grantové komise předložen Zastupitelstvu městské části Praha-Troja k rozhodnutí. Jednání zastupitelstva by k poskytnutí dotací mělo proběhnout 3. března 2026. Jak dotiční řízení dopadlo, vás budeme informovat v příštím čísle nebo na www.mctroja.cz.

Ing. Irena Marková



ÚŘAD MČ INFORMUJE

Upozornění pro majitele psů

Upozorňujeme všechny majitele psů na blížící se splatnost místního poplatku ze psů.

SAZBA MÍSTNÍHO POPLATKU za psy chované v rodinném domě činí ročně 300 Kč za jednoho psa.

Za druhého a každého dalšího psa téhož držitele chovaného v rodinném domě činí sazba 600 Kč ročně. Sazba místního poplatku za psy chované v bytovém domě činí ročně 1500 Kč za jednoho psa. Za druhého a každého dalšího psa téhož držitele chovaného v bytovém domě činí sazba 2250 Kč ročně.

■ Je-li držitel psa poživatel invalidního, starobního, vdovského nebo vdoveckého důchodu, který je jeho jediným zdrojem příjmů, sirotčího důchodu nebo osoba starší 65 let, činí sazba poplatku 200 Kč ročně za jednoho psa a 300 Kč za druhého a každého dalšího psa téhož držitele.

■ Pokud místní poplatek ze psů nečiní více než 600 Kč ročně, je splatný do

31. března každého roku.

Pokud činí více než 600 Kč ročně, je splatný ve dvou stejných splátkách vždy do 31. března a 31. srpna každého roku.

■ Místní poplatek ze psů je možné uhradit v hotovosti či kartou na pokladně Úřadu městské části Praha-Troja v úředních hodinách nebo bezhotovostním převodem na účet Městské části Praha-Troja č.: 2000725369/0800. Variabilní symbol pro platbu místního poplatku ze psů je poplatníkovi vygenerován při splnění ohlašovací povinnosti a je platný pro celou dobu poplatkové povinnosti. V případě dotazů na Váš konkrétní variabilní symbol či jiných dotazů týkajících se místních poplatků ze psů, kontaktujte ekonomické oddělení, e-mail: konradova@mctroja.cz, tel.: 284686104.

Romana Konrádová, vedoucí ekonom. oddělení

Velkoobjemové kontejnery

BLOODPAD

dispečink FCC tel. 724244105, 724846719

tráva, listí, spadané ovoce, ořez větví, neznečištěná zemina, kuchyňský odpad (zbytky ovoce, zeleniny, slupky)

Sobota 18. 4. 9–12 hodin

- Dvůr ZŠ + TGŠČ Trojská 110/21
- V Podhoří proti čp. 280 (bývalá octárna)

Neděle 19. 4. 13–16 hodin

- Pod Salabkou x Trojská

Předpokládaný termín prvního přistavení kontejnerů na objemný odpad koncem měsíce dubna...

MOBILNÍ SVOZ NEBEZPEČNÝCH ODPADŮ

Sobota 7. března

- křižovatka ul. Trojská x Pod Havránkou 11.00–11.20
- V Podhoří (točna autobusu) 11.30–11.50

následný termín: úterý 22. 9. 2026

Úprava stanoviště kontejnerů Sádky



V rámci návrhů participativního rozpočtu provedla městská část úpravu dalšího stanoviště kontejnerů na tříděný odpad, tentokrát u ulice Sádky.



Foto © M. Novotný



KROMĚ OHRAZENÍ boční a zadní strany, které jednak zlepšuje estetický vzhled, ale zejména zamezuje šíření odpadů do okolí stanoviště (např. při zaplnění nádob a větrném počasí), zde bylo nutné také rozšířit zpevněnou plochu ze zámkové dlažby, neboť z důvodu intenzivního využívání stanoviště byly přidány další nádoby, které se do původního zálivu nevešly. Jedná se již o třetí stanoviště, které bylo takto městskou částí v poslední době vylepšeno.

Milan Novotný



Hledáme další pracovníci na Poštu Partner v Troji



Česká pošta

Pobočka České pošty provozovna Partner v Troji úspěšně provozuje své služby a zvláště množství přijatých i vydaných balíků se stále zvětšuje. Aby mohla být pobočka otevřená i po dobu dovolené stálé pracovníce, potřebujeme někoho na její zástup.

PROTO SE OBRAČÍME NA TY Z VÁS, kdo jste v minulosti pracovali na poště nebo v bance a máte s touto nebo podobnou prací zkušenosti a nyní jste třeba na mateřské dovolené nebo ve starobním důchodu a mohli byste nám pomoci se zajištěním Pošty Partner. Nepotřebujete již důkladné proškolení.

Jednalo by se o krátkodobé pracovní úvazky během nepřítomnosti stálé zaměstnankyně.

Nebo ve svém okolí víte o někom, kdo by nám mohl pomoci. A i když zatím nemá s poštou zkušenosti, je možné absolvovat školení, které zajišťuje přímo Česká pošta.

Kdo byste měl o tuto práci zájem nebo nám chtěl pomoci, můžete se telefonicky nebo e-mailem na mne obrátit, ráda se Vám budu věnovat a sdělím Vám vše potřebné. Kontakt: Ing. Irena Marková, e-mail: markova@mctroja.cz, tel: 606409067.



LETNÍ ČAS
29. března
v neděli ve 2 h
(+1 h)

Pták



roku
2026

Ptákem roku 2026 vyhlásila Česká společnost ornitologická v anketě, pořádané od roku 1992, pěnice černohlavou (*Sylvia atricapilla*).

DROBNÉHO, ŠEDĚ zbarveného opeření velikosti vrabce poznáte snadno podle černé „čapky“.

Svým zpěvem se pěnice vyrovná slavíkům. Její základní potravou je hmyz, ale

nepohrdne ani bobulemi. Pěnice je tažný pták a jak informuje obsáhlá encyklopedie Pražského ptactvo 1800–2020, přilétá k nám v měsíci dubnu a v Praze se s ní setkáte nejdříve právě v Troji.

21. 3. Světový den lesů

STROM PŘIJÍMÁ OXID uhličitý a vylučuje kyslík (fotosyntéza) a odpařuje vodu (transpirace). Za slunného dne strom fotosyntézou vytvoří až 0,2 kg biomasy obsahující 1 kWh sluneční energie a uvolní 0,2 kg (140 litrů) kyslíku.

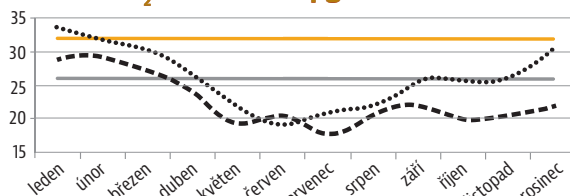


Jeden hektar (ha) lesa vyčistí za rok transpirací na 5000 m³ vody a převede do vodní páry 3500 MWh sluneční energie. Jeden ha lesa vytvoří až deset tun kyslíku za rok.

www.enki.cz, www.svol.cz

ŽIVOTNÍ PROSTŘEDÍ

Jak se v Troji dýchalo

Měření NO₂ v ovzduší v µg/m³

Výsledky měření koncentrací oxidu dusíku NO₂ na obou stálých stanovištích ukazují za r. 2025 výraznější klesající tendenci.

Meziroční porovnání průměrných hodnot (v µg/m³):

stanoviště / rok	2023	2024	2025
u Trojského zámku	31,7	30,9	26,1
U Lisu	26,8	26,4	22,5

Přes poměrně výrazný pokles průměru měřených hodnot mezi roky 2024 a 2025 stále dochází v některých, zejména zimních měsících k mírnému překračování limitů, ve větší míře se tak opakovaně děje na stanovišti U Trojského zámku. Graf za rok 2025 se stal „plošší“, celkově vyrovnanější bez výrazných výkyvů, ale hlavně se křivky téměř celý rok udržely pod úrovní limitu pro ochranu lidského zdraví.

- U Trojského zámku (průměrná hodnota 30,9 µg/m³)
- Pod Lisem (průměrná hodnota 26,4 µg/m³)
- Limity pro ochranu lidského zdraví
- Limit pro ochranu vegetace a ekosystémů

měsíc / lokalita	U Trojského zámku	Pod Lisem	Limit pro ochr. lid. zdraví	Limit pro ochr. vegetace
leden	33,6	28,8	32	26
únor	31,9	29,2	32	26
březen	30,4	27,1	32	26
duben	26,9	24,0	32	26
květen	21,8	19,2	32	26
červen	19,0	20,3	32	26
červenec	21,0	17,6	32	26
srpen	21,6	20,4	32	26
září	25,5	21,8	32	26
říjen	25,7	19,8	32	26
listopad	25,9	20,3	32	26
prosinec	30,2	21,6	32	26

Inzerce

RIZIKOVÉ KÁČENÍ, ŘEZ A OŠETŘOVÁNÍ STROMŮ

REALIZACE A ÚDRŽBA ZAHRAD
SEKÁNÍ TRÁVY

TEL.: 606 662 223, 723 899 561

19.3.2026

od 16:45



PODPORME PODHOŘÍ

sraz dobrovolníků (mezi 16:30 až 16:45 hod.)
před budovou Řešovská 515/9, Praha 8

Pojď nám pomoci i ty.

podpoříme PR Podhoří - upravíme prostředí výskytu
krivátce českého pravého (shrabeme starou suchou trávu)
a mlouka skvrnitého (opravíme tůně a uklidíme odpady)
Rukavice, pytle i nářadí bude zajištěno.



**Pozor
na ptačí
chřipku!**

Státní veterinární správa informovala o výskytu vysoce patogenní ptačí chřipky (H5N1) na území hlavního města.

STÁTNÍ VETERINÁRNÍ SPRÁVA vyzývá chovatele drůbeže a jiných ptáků, chovaných v zajetí k důslednému dodržování opatření biologické bezpečnosti, zabráňujícím šíření choroby. V případě zvýšených úhynů chovaných ptáků, nebo podezřelých změn jejich zdravotního stavu je třeba neprodleně kontaktovat Městskou veterinární správu v Pra-

ze na krizové lince +420 720 995 214.

Pokud občané zaznamenají zvýšený úhyn volně žijících ptáků, žádáme je, aby se uhynulých zvířat nedotýkali a neprodleně informovali Městskou veterinární správu v Praze na telefonních číslech +420 725 839 189, nebo +420 720 995 214. Žádáme občany o zvýšenou obezřetnost a respektování výše uvedených doporučení. *Děkujeme.*

Oznámení o vyhlášení výběrového řízení

ÚŘAD MČ INFORMUJE

Městská část Praha-Troja – Úřad městské části Praha-Troja zastoupený tajemnicí Úřadu MČ Praha-Troja vyhlašuje dne 19. února 2026 v souladu s § 7 zákona č. 312/2002 Sb., o úřednících územních samosprávních celků a o změně některých zákonů, ve znění pozdějších předpisů (dále jen „zákon o úřednících“) výběrové řízení na obsazení pracovního místa úředníka/úřednice

referent/referentka evidence obyvatel a voleb

Sjednaný druh práce: referent/ referentka evidence obyvatel a voleb

Místo výkonu práce: Praha-Troja

Pracovní poměr: na dobu neurčitou, plný pracovní úvazek

Předpokládaný nástup: od 1. 4. 2026 nebo dohodou

Platové zařazení: dle nařízení vlády č. 341/2017 Sb. o platových poměrech zaměstnanců ve veřejných službách a správě, ve znění pozdějších předpisů, v platové třídě 9¹, struktura platu: základní plat v 9. PT (23.110 Kč až 33.220 Kč podle započítatelné praxe), možnost přiznání osobního příplatku po zkušební době, mimořádné odměny podle dosažených pracovních výsledků.

Stručná náplň práce

- plnění povinností stanovených městské části (ohlašovně) pro agendu úředních dokladů a evidence obyvatel
- výkon státní správy v agendách voleb do zastupitelstev, do Parlamentu ČR, do Senátu ČR, do Evropského parlamentu a volby prezidenta ČR
- zabezpečení úkolů městské části při provádění celostátního referenda, dílčí práce při organizačně technickém zajištění místního referenda
- zabezpečení úkolů městské části v agendě sčítání lidu, domů a bytů
- agenda vidimace a legalizace
- agenda CzechPoint a Základních registrů
- příprava podkladů k jednání Redakční rady časopisu TROJA a Komise sociální a zdravotní
- vydávání povolení k vjezdu na komunikace se souhlasem městské části
- vyřízení podnětů a oznámení občanů na svém úseku
- konzultační a poradenská činnost
- další úkoly uložené starostou a tajemnicí

Požadavky na uchazeče podle § 4 zákona č. 312/2002 Sb., o úřednících územních samosprávních celků a o změně některých zákonů 1:

- fyzická osoba, která dosáhla věku 18 let,
- občan České republiky nebo cizí státní občan s trvalým pobytem v České republice, který ovládá český jazyk,
- způsobilost k právním úkonům,
- bezúhonnost
- splnění dalších předpokladů pro výkon správních činností stanovených zvláštním právním předpisem

Další předpoklady pro výkon práce

- prokázání zvláštní odborné způsobilosti podle § 21 zák. č. 312/2002 Sb. při vedení evidence obyvatel a vydávání občanských průkazů a cestovních dokladů. Pokud uchazeč zkoušku nemá, je nutně ji vykonat do 18 měsíců od vzniku pracovního poměru

Požadované vzdělání: vyšší odborné vzdělání nebo střední vzdělání s maturitní zkouškou

Další požadavky:

- znalost zákona zákon č. 133/2000 Sb., o evidenci obyvatel a rodných číslech a o změně některých zákonů (zákon o evidenci obyvatel), v platném znění
- znalost vyhlášky č. 296/2004 Sb., kterou se provádí zákon o evidenci obyvatel, v platném znění
- orientační znalost zákona č. 131/2000 Sb., o hlavním městě Praze, ve znění pozdějších předpisů a obecně závazné vyhlášky č. 55/2000 Sb. hl. m. Prahy, kterou se vydává Statut hl. m. Prahy, v platném znění
- znalost volebních zákonů – zákon o volbách do Parlamentu České republiky, zákon o volbách do zastupitelstev v obcích, zákon o volbách do Evropského parlamentu a zákon o volbě prezidenta ČR
- znalost zákona č. 634/2004 Sb., o správních poplatcích, v platném znění
- znalost principů a fungování veřejné správy
- velmi dobrá znalost práce s výpočetní technikou (WORD, EXCEL, Outlook, Internet)
- výhodou znalost anglického jazyka

Osobnostní předpoklady:

- preciznost, zodpovědnost a samostatnost,
- dobrá organizace práce
- schopnost týmové práce
- komunikační dovednosti, vyjadřovací schopnosti v mluveném i písemném projevu
- ochota dále se vzdělávat

Nabízíme:

- pružnou pracovní dobu
- 5 týdnů dovolené
- příspěvek na roční jízdné městskou hromadnou dopravou
- příspěvek na stravování formou stravenek
- příspěvek na penzijní připojištění
- příspěvek na dovolenou
- podporu profesního i osobního rozvoje, vstupní a průběžné vzdělávání
- příspěvek na rekreaci dětí zaměstnanců v době letních prázdnin
- pracoviště s dobrou dostupností do centra Prahy

Způsob podání přihlášky do výběrového řízení:

Uchazeč/uchazečka podává přihlášku² k výběrovému řízení, kterou se rozumí samostatný doklad, jehož náležitosti podle § 7 odst. 4 zák. č. 312/2002 Sb., o úřednících samosprávních celků a o změně některých zákonů, v platném znění, jsou:

- jméno a příjmení, titul
- datum a místo narození
- státní příslušnost
- místo trvalého pobytu
- číslo občanského průkazu (číslo dokladu o povolení k pobytu, jde-li o cizího státního občana)

- datum a podpis

Dále v přihlášce uvede telefonické a e-mailové spojení.

K přihlášce je podle § 7 odst. 5 zákona č. 312/2002 Sb., o úřednících samosprávních celků a o změně některých zákonů, v platném znění, nutno připojit:

- **strukturovaný profesní životopis**, ve kterém budou uvedeny údaje o dosavadních zaměstnáních a odborných znalostech a dovednostech týkajících se správních činností
- **výpis z evidence Rejstříků trestů ne starší než tři měsíce** (originál nebo ověřená kopie), u cizích státních příslušníků též obdobný doklad osvědčující bezúhonnost vydaný domovským státem; pokud takový doklad domovský stát nevydává, doloží se bezúhonnost čestným prohlášením,
- ověřenou kopii dokladu o nejvyšším dosaženém vzdělání.

Přihlášku s požadovanými doklady je nutno doručit tak, aby ji vyhlášitel obdržel **nejpozději dne 23. 3. 2026 v podatelně Úřadu městské části na adrese:** Úřad městské části Praha-Troja, k rukám Ing. Ireny Markové Trojská 96/230, 171 00 Praha-Troja

Na obálku prosím uveďte: „NEOTEVÍRAT – Výběrové řízení – referent/referentka evidence obyvatel“

Kontakt: Telefon 284691121,
e-mail markova@mctroja.cz

Přihlášku do výběrového řízení lze podat rovněž prostřednictvím **datové schránky**. U požadovaných příloh k přihlášce musí být provedena autorizovaná konverze do elektronické podoby, pokud nejsou doloženy v listinné podobě. Přihlášku s požadovanými doklady je nutno podat tak, aby ji vyhlášitel obdržel ve výše uvedeném termínu do datové schránky Městské části Praha-Troja: 9qsbzv. Do předmětu v datové zprávě prosím uveďte: **tajemnici úřadu – NEOTEVÍRAT – výběrové řízení referent/referentka evidence obyvatel**.

Vyhlášitel si vyhrazuje právo zrušit toto výběrové řízení bez uvedení důvodu kdykoliv v jeho průběhu nebo nevybrat žádného uchazeče.

Ing. Irena Marková, tajemnice ÚMČ Praha-Troja

ŽIVOT V TROJI



Tématické procházky Trojou

- **ve čtvrtek 5. března v 17.00 hodin Sraz na zastávce tramvaje Trojská, trasa po protipovodňovém valu do galerie s komentovanou prohlídkou výstavy Trojské plány s diskuzí.**

- **v úterý 7. dubna v 18.00 hodin Sraz na Kovárně.**

Těšíme se na viděnou,
Tomáš Drdáký, jménem trojských zastupitelů



Klub trojské historie

Založení Klubu Trojské historie lze považovat za velmi dobrý počín, což potvrzují především jím vytvořené publikace. O to, že si v nich můžeme přečíst třeba o historii Sokola v Troji do roku 1948 a nejen o Sokolu, se zasloužil především František Malý. Duchovní otec a hnací motor činnosti Klubu. Bohužel již není mezi námi a pokračovat v jeho práci by mělo být výzvou nejen pro pí Klíčovou, která se o chod Klubu nyní stará. V Troji žije stále dost trojských rodáků, kteří mohou rozšířit, doplnit a především navázat na neuvěřitelně plodnou práci Františka Malého.

PŘI NAŠICH LETMÝCH SETKÁNÍCH, KDYŽ jsem běhal kolem jeho domu do kopců dnešní Botanické zahrady, jsem sliboval, že konečně na setkání Klubu jednou také dorazím. Tento slib



jsem splnil bohužel až na konci minulého roku. Uvědomil jsem si životní realitu osobní i fakt, že se svět k lepšímu nemění. Věřím, že nejsem zdaleka sám, kdo si v dnešní době uvědomuje význam známého rčení: „Bez pochopení historie se jen těžko budeme ubírat v budoucnosti správným směrem.“ Proto vznikl i tento článek, jehož hlavní cíl je představit dvě statečné ženy a osobnosti s Trojou spojené, které by se mohly stát příkladem i pro současnou generaci. Ne vše lze najít na internetových vyhledávačích s pomocí AI, pokud neexistují podklady.

Věřme, že na tento článek naváží i někteří další Trojáci.

OKÉNKO DO HISTORIE

Poprvé v prosinci 2025 na setkání s přáteli Trojáky v Klubu

Místo na cca sto let starém obrázku, který jsem nechal jako své vstupné na prvou účast v klubu kolovat, nepoznal bez mé nápovědy nikdo.

JEDNÁ SE O DŮM, ve kterém jsem se narodil, jež byl součástí malého statku a především velkého zahradnictví. Ten dům dnes již nestojí, stejně tak není funkční zahradnictví a statek. Vzal za své stavebním plánům, které zůstaly jen na papíře, ale i těm, jež se nakonec realizovaly. Dům stál nad hospodou Břežanka, která změnila po přestavbách své původní poslání. Oplocením vlevo na obrázku (zed') vede dnes kolejeová trať.

Zahradnictví se jmenovalo U Pokorných a na fotografii je i můj táta s maminkou a její sestrou, jež se do Troje přivdala z jižních Čech. Po mé nápovědi, týkající se místa fotografie, si několik účastníků srazu vzpomnělo, jak tam chodilo nejen pro

kedlubny, ale k pí Pokorné i pro mléko, a dokonce i holoubata. O životě na statku by se dalo pokračovat s mnoha zajímavými historkami, ale pro současnost je zajímavý fakt, že v Troji tehdy existovalo několik zahradnictví a všechna dobře prosperovala. Stálo by za to o historii zahradnictví v Troji určitě sepsat ucelený článek, už proto, že jsou zde pozemky Zemědělské university.

V tomto příspěvku, ale nechci psát o zahradnictví ani o svém tátovi, odbojáři z období obou totalitních režimů. Rád bych se podělil o fakta týkající se domu, ve kterém bydlím od doby svých vysokoškolských studií – především o jeho původních obyvatelkách.

Dr. Anna Kavínová a Julie Matoušková

Většina starších Trojáků má tento dům zařizovaný především jako zdravotní středisko, které zde bylo v nájmu. Kdo vyšel schody až ke vchodu, nemohl být vážně nemocný.

VDUCHU SI TO STÁLE opakuji, když se vracím po stejných schodech domů dnes a nemám onu kondici běhání rekordních časů na trati Velké Kunratické. Někdo si také ještě vzpomene na pí MUDr. Kavínovou, jednu z obyvatelk tohoto domu. Ta je pravděpodobně již v tomto středisku sice neléčila, ale mohli ji potkávat při práci na zahradě.

Její výjezdy tudorem byly pověstné. S tudorem zahájila Škoda poválečnou výrobu a tehdy řidičské umění u žen, natož v jejím pozdějším věku osmdesátileté, nebylo vůbec běžné. K její sestře Julii Matouškové zase docházeli někteří místní na soukromé hodiny výuky angličtiny a němčiny.

Co je již mnohem méně známo je skutečnost, že tento dům

si nechaly postavit obě sestry v roce 1927. Paní Anna Kavínová se tehdy jmenovala Schustlerová. V roce 1920 se provdala tehdy za nejmladšího profesora Karlovy university, botanika Františka Schustlera. Ten je také považován za autora myšlenky založení Krkonošského národního parku.

Objevili jsme Schustlerův první návrh na zřízení Krkonošského národního parku*!

To je zpráva, kterou vypustili do světa v únoru 2025 ochránci přírody. Návrh z roku 1923 nalezený v depozitáři krkonošského

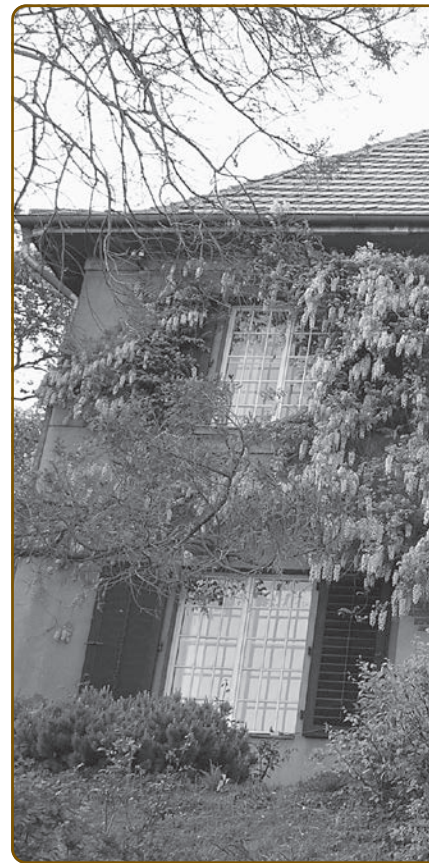


Foto domu z roku 2004, kdy kvetla vistárie



Jižní průčelí téhož domu se sedící MUDr. Schustlerovými, dva roky po kolaudaci a se zasazenou vistárií

muzea byl dlouhá léta považován za ztracený. V roce 2025 proběhly na jeho počest v Krkonoších velké oslavy a mohli jste si připít i pivem Schustler. Někaké originální rukopisy prof. Schustlera jsem pro muzeum objevil i já. Ředitel Krkonošského národního parku (KRNP) se teď na oplátku snaží objevit pro mě zatoulanou lahev piva.

I prof. Schustler si zaslouží delší zmínku o tom, co za svůj krátký život dokázal. Bohužel se nedočkal ani založení KRNP, ani stavby domu, jež s manželkou společně plánovali



Foto: Archiv autora

Vztah obou sester k prezidentům Masarykovi a Havlovi i architektu Bohumíru Kozákovi

Julie Matoušková pracovala v sekretariátu mezinárodního Křesťanského sdružení mladých žen (YWCA) a navštívila v rámci misionářských aktivit také Japonsko v roce 1922. Byl to určitě silný zážitek, jak dokumentují pohlednice odtud a zahrady našeho domu osvětlují kamenné japonské lucerny. Ty ovlivnily zásadně i můj profesní život. Dr. Kavinová byla zase aktivní členkou YMCA a předsedkyní Ženské ligy pro mír a svobodu.

Obě se znaly s prezidentem Masarykem (podrobnosti neznám), ale písemnými fakty lze doložit jejich přátelství s otcem prezidenta Václava Havla, rovněž Václavem. Znali se přes aktivity v YMCE a YWCE. Václav Havel, stavební inženýr, pomáhal při stavbě jejich domu na obrázku. Ten projektoval slavný architekt Bohumír Kozák, autor celé řady významných staveb např. Thomayerovy nemocnice. Přátelství s ním bylo postaveno na vztahu k evangelické církvi. Otec B. Kozáka byl evangelický farář a obě sestry se postupně staly kazatelkami této

církve. S úpravou domu jim později zase pomáhal i známý stavitel a soused Dr. Skorkovský.

Když Václav Havel starší v roce 1979 zemřel, tak se s ním u rakve svým projevem rozloučila Dr. Kavinová. Jeho syn, kterého obě sestry podporovaly, se tehdy jako vězeň mohl s tátou přijít také rozloučit. Dalo by se toho napsat ještě hodně, ale skončím posledními dvěma větami, které napsal otec našeho budoucího prezidenta v jednom ze svých projevů pro YMCU takřka před sto lety a vlastním jeho originál.

Když to tak kolem dokola vezmu, cítím, že čeká studenta obrovská práce; svět nezná Lásky. Musím poznat sebe a být lepším člověkem, je to možné, jde to!

Ta práce v současném světě nás čeká stále. A jen toho, kdo naplní svým životem onu poslední větu, si lze vážit tak jako obou sester.

Za klub Trojské historie
František
Peterka



ovou Kavinovou, 1929,



A pro zajímavost – svatební foto s prof. Schustlerem

v Troji postavit. Zemřel na břišní tyfus v roce 1925. Ale považujeme ho také tak trochu za trojského vlastence.

Přenesená láska ke Krkonošům od Františka Schustlera vydržela pí Dr. Kavinové po celý život. Paní Dr. Kavinovou se stala až v roce 1937, když se provdala za prof. Kavínu, opět profesora botaniky, jež se také zasloužil o vznik KRNAPU a má pamětní desku v Labském dole. Až do své smrti jezdila pravidelně se svojí sestrou na Mísečky. A také mě tolerovala nedostatečnou pomoc při práci na za-

hradě, když jsme trénovali na nejpoblábnější lyžařský závod desetičlenných hlídek po hřebenech Krkonoš. Stále vzpomínám na velkou pochvalu, když jsme ho s mým vysokoškolským oddílem sice nevyhráli, ale na bedně jsme skončili. Dr. Kavinová rovněž malovala a byla spisovatelkou. Malovala především květiny a ilustrovala např. knihu nazvanou „Květiny a hory“. Pro mě udělala výjimku a jako dárek mě namalovala jen hory. Obraz Kotle a Kotelních jam od Horních Míseček mě visí v pracovně.

*Jde o čtyřstránkový dobový dokument, respektive jeho fotokopii. Návrh sepsal botanik František Schustler (1893–1925) v roce 1923 pro příslušné ministerstvo. Již v roce 1923 navrhl zřízení Národního parku krkonošského, který měl pokrývat Krkonoše, Rýchory i Jizerské hory. „Schustlerovo působení v Krkonoších připomíná jeho nejobsáhlejší dílo Krkonoše, rostlinozeměpisná studie z roku 1918. Živou připomínkou je Schustlerova zahrádka, jedna z nejbohatších botanických lokalit na svazích Labských jam, na jeho počest nesoucí jeho jméno,“ připomněl Radek Drahný.

A na závěr – autorovo shrnutí:

Osobně považuji za příklady možných témat následující:

- Aktualizace databáze Trojáků, na které by se nemělo zapomenout i zajímavé architektury
- Novodobá historie Sokola v Troji (na té se již pracuje)
- Tradice zahradnictví v Troji
- Alois Svoboda, poslední soukromý majitel zámku v Troji a jeho děti



Zveme vás!

NADACE QUIDO SCHWANKA
TROJA, MĚSTO V ZELENÍ

Přestože zimní vánice znemožnila některým našim vzdálenějším členům dopravit se na pravidelné setkání, sešlo se nás na schůzce šestnáct.

ISTORIČKY PŘIPRAVILY BOHATÉ OBČERSTVENÍ a přišel mezi nás nový člen – trojský rodák – pan Jindra Horáček. V přátelské atmosféře jsme si spolu zavzpomínali na dětství, čas plynul rychle a schůzka se protáhla do osmi hodin večer. Příští setkání klubu bude, jako obvykle **ve středu, tentokrát 18. 3., opět od 16 hodin** v zasedací místnosti Domu spokojeného stáří (Povltavská 21/42). **Dveře, klubovny jsou otevřené, těšíme se na vás!**

Helena Kličová a kolektiv



Milí čtenáři, v tomto i následujících měsících bychom Vás rádi postupně seznámili s projekty, na kterých plánujeme v roce 2026 pracovat. Každý měsíc představíme jeden z nich podrobněji, abyste získali lepší představu o tom, co s dětmi v naší klubovně ve sklepe školy vytváříme a rozvíjíme.

Každý projekt je výsledkem dlouhodobého sběru informací, promýšlení možností, hledání technických řešení a následné realizace. Nabízí se proto začít projektem, kterému se věnujeme nejdéle a který s dětmi rozvíjíme i právě nyní. ■ Tento projekt jsme představili na několika ročních Veletru vědy, Noci vědců a Maker Faire v Praze i ve Vrchlábi. Byl také vybrán jako jeden z mála projektů k prezentaci na Maker Faire v Hannoveru. Dnes jej prezentujeme i na školách a vzdělávacích institucích, v rámci výuky a polytechnických dnů. ■ Letošní nese označení LW11 (a možná dojde i na LW12 a LW13). Jedná se o projekt LEGO WALL-E. ■ První robota jsme začali sestavovat a upravovat před deseti lety. V září 2015 uvedla společnost LEGO na trh set LEGO Ideas 21303 WALL-E. V téže roce jsme pořídili první kus, sestavili jej s dětmi a začali hledat způsoby, jak model

rozpohybovat a případně i dálkově řídit. ■ První verze (LW01) využívala systém LEGO Power Functions bez samostatné řídicí jednotky – obsahovala pouze infračervený přijímač a bylo ji možné ovládat dálkovým IR ovladačem. ■ Postupně přibývali „sourozenci“ LW02 až po současný LW10. Každý rok vznikl minimálně jeden nový kus s odlišnou konfigurací – jinou řídicí jednotkou, motory, senzory či osvětlením. Vyzkoušeli jsme například systémy LEGO Powered Up, LEGO WeDo 2.0, LEGO Technic, SBrick, SBrick Plus, BuWizz 2.0, BuWizz Pro 3.0 nebo PFX Brick. ■ Podrobnosti by vydaly na samostatnou prezentaci – ideální je vše vidět naživo. ■ Původní set se vyráběl pouze dva roky a jako produkt řady Ideas šlo fakticky o limitovanou edici. Původní cena kolem 1500 Kč postupně výrazně rostla; dnes se neotevřené kusy běžně nabízejí za 5–6 tisíc Kč, někdy i více. Pro

NAPSALI JSTE

naše účely se tak originální stavebnice staly ekonomicky nedostupné. ■ Stáli jsme proto před rozhodnutím, zda využívat dostupné alternativní stavebnice. Zvažovali jsme i etický rozměr – jak dětem vysvětlit problematiku licencí a duševního vlastnictví. Nakonec jsme se rozhodli tyto alternativy využívat především jako technický a vzdělávací prostředek. Kopie jsou dnes běžně dostupné v cenovém rozpětí přibližně 500–1000 Kč. ■ Tyto modely sestavujeme i proto, že jejich výrobci nabízejí vlastní řídicí systémy, motory i elektroniku. Pokud tedy vznikne alternativní robot, osazujeme jej odpovídající elektronikou. Děti tak mohou přímo porovnávat rozdíly v kvalitě zpracování, přesnosti konstrukce i způsobu řízení. ■ V příštím článku se budeme věnovat projektu WALL-E 2. Společnost LEGO uvedla nový

set LEGO Disney 43279 Vall-I a Eva, menší verzi původního modelu. Již jsme sestavili první kus, objednali druhý a hledáme vhodnou kombinaci motorů a řídicí jednotky. První verze bude vybavena systémem *Circuit Cubes*. ■ Jde zatím o náš neúspěšnější projekt, který nás posunul z klubovny do širší komunity makerů, programátorů, inforematiků a odborné veřejnosti. ■ Na závěr krátká poznámka k názvu. V původním setu byl WALL-E, v novém českém označení se objevuje Vall-I. Ukazuje to, jak se někdy přistupuje k lokalizaci názvů, a vyvstává otázka, zda je opravdu nutné anglické názvy měnit nebo „komolit“ – možná by bylo vhodnější ponechat je v původní podobě, která je srozumitelná a běžně používaná, než vytvářet nové varianty, jež mohou být spíše matoucí.

Za UCT, Centrum vzdělávání Jan Zobal

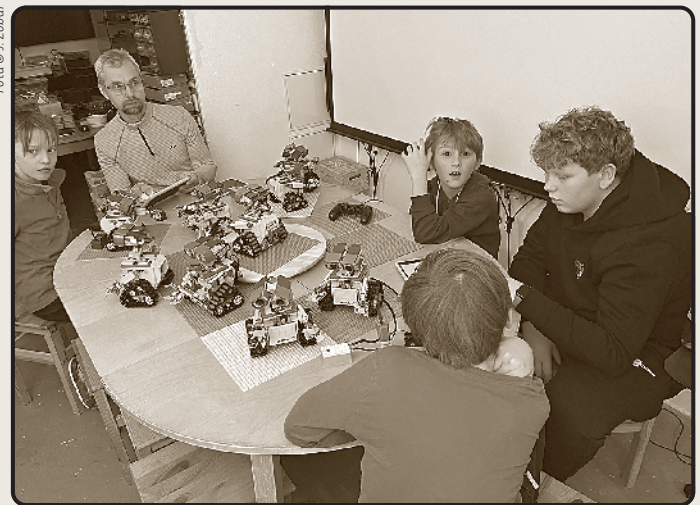


Foto © J. Zobal

Druhý únorový týden jsme se s žáky druhého a třetího ročníku vydali na zimní pobyt na chatu Kačenka v Orlických horách.



Foto: Archiv ZS

Týden na Kačence s druháky a třetáky

Z TROJSKÝCH ŠKOL



NAVÁZALI JSME TAK na loňskou úspěšnou zkušenost a znovu si užili týden plný pohybu, radosti a společných zážitků na přilehlé sjezdovce. Počasí nám sice tentokrát nepřálo tak, jak bychom si představovali – sluneční paprsky zůstaly spíše schované za mraky – přesto panovala po celý týden výborná nálada. Děti udělaly velké pokroky v lyžařských dovednostech a mnohé z nich překonaly samy sebe.

Celý pobyt se nesl v duchu zimních olympijských her. Soutěžili jsme v curlingu, bobování, krasobruslení, slalomu i biatlonu. Nechyběl ani karneval na lyžích a závěrečná večerní diskotéka, která byla krásnou tečkou za společným týdnem.

Z Kačenky jsme si odvezli nejen unavené nohy, ale především spoustu radosti, nových zkušeností a posílených přátelství. Už teď se těšíme, že se sem příští rok opět vrátíme.

Kateřina Tůmová

Co je nového v Ekocentru Podhoubí a Ekoškolce Rozárce?



EKOCENTRUM
PODHOUBÍ



EKOŠKOLKA
ROZÁRKA

GALERIE U LÁVKY

MĚSTSKÁ ČÁST
PRAHA-TROJA

VÁS ZVE NA VÝSTAVU

Z TROJSKÝCH ŠKOL



Foto: Archiv Rozárky

Chcete se přijít podívat do EKOŠKOLKY ROZÁRKY? **DEN OTEVŘENÝCH DVEŘÍ** se koná v trojské pobočce **2. 3., v letenské 4. 3.** Začátek je **v 10 hod.**, setkání trvá cca hodinu. Přijít můžete s dětmi i bez. **Kontakt:** Tereza Stará, e-mail reditelka.skolka@podhoubi.cz, telefon + 420777 123 690. *Těšíme se na vás!*

VÝUKOVÉ PROGRAMY PRO MŠ A ZŠ

Na jaro máme připravené dvě novinky: Záchranka pro mláďata je program pro MŠ, Pilní opylovači jsou vhodné pro mateřské školy i 1. stupeň základních škol. Vyberte si na <https://podhoubi.cz/programy/> a naši lektori přijedou k vám do školy.

LETNÍ PŘÍMĚSTSKÝ TÁBOR

Tábor pro děti ve věku 6–12 let proběhne v termínu **17.–21. 8. 2026 od 8 do 17 hod.** Tématem jsou „*Objevy a vynálezy*“, zažijeme tvoření, spoustu her a pokusů, jednu přespávačku. Základna bude v Ekoškolce Rozárce na Letné.

Vše o našich aktivitách na webu www.podhoubi.cz

VÝŘÍ VÝPRAVY Na odpoledním kroužku jsme venku za každého počasí, hrajeme hry, děláme pokusy a pozorujeme přírodu kolem sebe. Kroužek je určen primárně pro předškoláky a bývalé děti z Ekoškolky Rozárky, ale **rádi mezi sebou přivítáme všechny, kteří se s námi chtějí pustit do venkovního dobrodružství.** Kroužek se koná **vždy ve středu 15–17 hod.** v Troji.

ŽIVOT V TROJI



Z Bistro Karel aktuálně

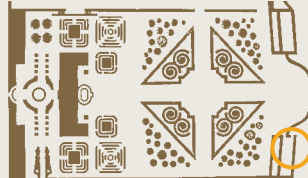


Foto © T. Vejřada

V březnu se opět otevře Bistro Karel od úterý do neděle!

Zatímco v lednu a v únoru bistro v zimním spánku omezilo provoz pouze na víkendy, s březnem se vrací v plné síle. Otevírací doba: **úterý–sobota 9–22, neděle 9–19 h.** Přijďte na brunch, večeri, **naturální víno nebo výběrovou kávu.** *Zahrada už se nadechuje.*

Zuzka Knuth



U Trojského zámku 2/6



BARBORA DOHNALOVÁ KŘEHKÉ SVĚTY



VERNISÁŽ 12. BŘEZNA OD 18 H
ÚVODNÍ SLOVO AK. MAL. KLÁRA SEDLO

Otevřeno: **pá 13–17, so a ne: 10–18 hodin**
GALERIE U LÁVKY Povltavská 21/42



Výstaviště
Holešovice

TIPY PRO VÁS

MATĚJSKÁ POUŤ do 21. 4.
út–pá 13–21 h, so, ne,
svátky 10–22 h

DYZAJN MARKET JARO 7.–8. březen 10–18 hod.
před Průmyslovým palácem
pravidelný výběrový trh autorské
tvorby, vstup zdarma
Největší sportovní veletrh v Praze

Running Expo 2026 26.–27. březen
Křížikovy pavilony B, C, D, E
Svět sportu – desítky sportovních
značek zaměřených na aktivní
životní styl obecně, vstup zdarma

TROJSKÝ KALENDÁŘ

BARBORA DOHNALOVÁ je malířka, která našla svou osobitou uměleckou cestu během studia na Akademii výtvarných umění v Praze v ateliéru Malba III pod vedením profesora Michaela Rittsteina. Studium zakončila v roce 2018. Malba pro ni od počátku představuje smysl života i trvalé vnitřní nutkání k tvorbě. Ve své práci se zaměřuje především na akrylovou malbu na plátně a ilustraci.

Její tvorba se vyznačuje osobitou stylizací oscilující mezi realismem a ilustrativní estetikou. V obrazech se objevuje atmosféra snů a jemných emocí, v nichž se prolíná nostalgie, ženská citlivost a hravost s nečekanými detaily. Důležitou roli hraje práce se světlem a výraznými kontrasty. ■ Výběr maleb pro výstavu tematicky představuje především architekturu a kra-

jinu, do nichž autorka vstupuje s jemnými prvky nadpřirozena. Tyto motivy vytvářejí tiché, lehce zneklidňující situace balancující mezi realitou a fantazií. ■ Pečlivě volená barevnost pomáhá navodit specifickou atmosféru a podtrhuje křehkost zobrazovaných světů. Autorka usiluje o to, aby diváka vtáhla do děje, vyvolala v něm klid a ponechala mu prostor pro snění.



Foto: Archiv autorky

VÝSTAVA POTRVÁ DO 26. 4. 2026



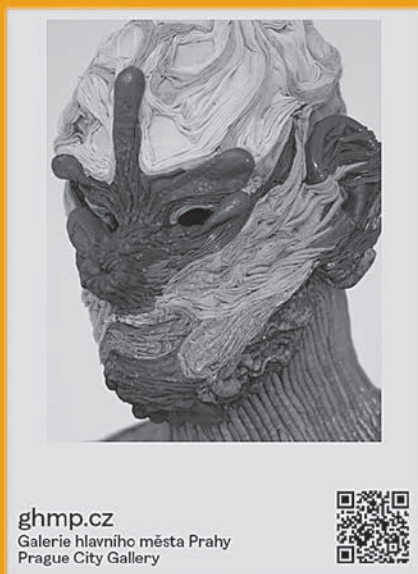
Natáčení seriálu Galaxy Twilight v zámeckých zahradách

ŽIVOT V TROJI

Krajina vnitřního bloudění:

G HMP ZÁMEK TROJA

Labyrint



1. 4. – 29. 10. 2026

vystavují: Tereza Bartůňková, Veronika Homolová, Hedvika Horová, Vojtěch Hrubant, Eva Koťátková, Matouš Lipus, Eva Palčíč, Klára Samcová, Dominik Styk

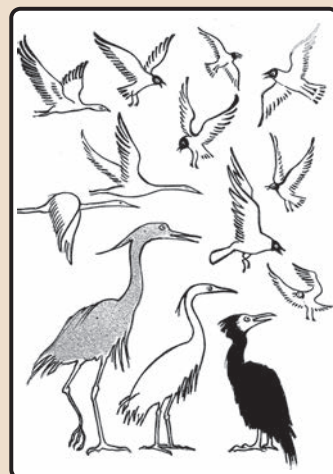
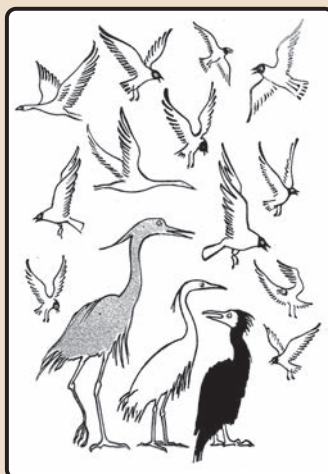
LABYRINT – STRUKTURA, bludiště, metafora. Mís-to, kde bloudění a hledání cíle spojují nejistota, napětí a strach, s nimiž se poutník rozhoduje, kudy dál. Každé rozhodnutí je zásadní, neboť bez

Ariadnina vlákna těžko rozklíčujeme své kroky zpět. Co nás vede k rozhodnutí? Porozumění struktuře? Strach z nejistoty? Projekt Labyrint rozvíjí právě tato témata.

www.ghmp.cz

GHPM Trojský zámek Otevřeno: út–čt 10–18 h, pá 13–18 h, so–ne 10–18 h
U Trojského zámku 1/4, bezbariérový přístup: pouze přízemí

PRO CHYTRÉ HLAVIČKY



Objevit pouhopouhých sedm rozdílů bude pro vás jistě hračka!



Architektonické dědictví devadesátých let aneb výstava DEVADE

Architektura Prahy mezi přísností a diskotékou

S dobou po pádu železné opony si někteří spojují divoké večírky, uvolněné společensko-politické konvence a celkový optimismus.

ZAJÍMAVOST

AUTOŘI VÝSTAVY ‚DEVADE‘ ji definují jako pozici mezi dvěma estetickými póly: mezi „přísností“ inspirovanou meziválečnou modernou či funkcionalismem a „diskotékou“ v podobě svobodně rozverně postmoderny obdivovaného Západu. Obě tyto perspektivy a jejich vzájemné prolínání a soupeření předkládají coby fascinující obraz let devadesátých v architektuře.

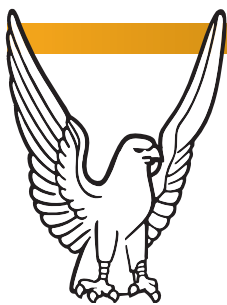
Výstava představuje třicet vybraných staveb realizovaných na území Prahy v letech 1989–2004 a sleduje také okolnosti jejich vzniku: fungování profesních spolků, nástup prvních hobbymarketů či to, jak o architektuře mluvila politická reprezentace. Širší společenský kontext oné doby představí velkoformátová projekce slo-

žená z archivních materiálů České televize a souboru aktuálních fotografií. Obsah projekce mohou návštěvníci a návštěvnické sledovat ze slavnostních židlí Olga, které v devadesátých letech navrhl do Španělského sálu Pražského hradu Bořek Šípek. Naproti projekční stěně se nachází velká časová osa popisující hlavní dobové milníky.



CAMP Centrum Architektury a Městského Plánování

Vyšehradská 51, Praha 2 út–ne 9–21 h, do 17. 5., vstup zdarma
www.praha.camp



ZE SPORTOVIŠŤ

TJ Sokol Troja informuje

TJ Sokol Troja nabízí cvičení a sportování pro všechny věkové kategorie.

Kancelář a informace: Trojská 744/171a, 171 00 Praha-Troja
Úřední hodiny starosty, pokladna, návštěvní den – **každý čtvrtek 17 až 19 hodin** v kanceláři.

V posledním týdnu února o jarních prázdninách jsme zorganizovali lyžařský výcvik pro děti starší sedmi let na boudě U Studánky v Peci pod Sněžkou. Informace a foto uvedeme v příštím čísle časopisu Troja. V únoru proběhl i první letošní turnaj ve stolním tenise, viz informace níže. Na březen 2026 připravujeme **karneval pro děti** – viz pozvánka dále.

- Únor a březen jsou měsíce **hodnocení činnosti a hodnocení hospodaření TJ Sokol Troja v roce 2025 a upřesnění plánů činnosti na rok další, tedy na rok 2026. Koncem února a března 2026 proběhne valné hromady odboru všestrannosti a sportovních oddílů kopané, kanoistů, orientačního běhu a horolezců a tyto uzavře valná hromada jednoty dne 19. 3. 2026 od 19.15 v „Sokolovně v Troji“.**
- V lednu 2026 se konala mimořádná valná

hromada, kde byl zvolen nový jednatel jednoty (Jaroslav Fliegl) a dále bylo rozhodnuto, aby oddíl kopané v soutěžích PFS soutěžil pod hlavičkou Tělovýchovné jednoty Sokol Troja.

- Členové jednoty se připravují na **oslav 130. výročí založení Sokola v Troji, které vyvrcholí akademií v tělocvičně ZŠ v Troji v květnu 2026.** Termín a program oslav bude uveden v dalších číslech časopisu Troja.

Za TJ Sokol Troja – Petr Filip



Pronájem zavedeného restauračního prostoru v atraktivní lokalitě Troja

TJ Sokol Troja nabízí k pronájmu **kompletní restaurační prostor s vlastním zázemím a zahrádkou přímo v areálu autokempu a sportovního areálu.**

Otevírací doba: alespoň pět dní v týdnu, otevírací dobu nabídněte, v sezoně denně (1. 6. až 30. 9.)

Nájemné: minimálně 96000 Kč/rok (tj. 8000 Kč měsíčně) + energie a služby

Zahájení provozu: převzetí možné od 1. 4. 2026

Další výhody: kapacita až 72 míst, zahrádka 48 m², možnost vlastního vybavení, tři parkovací místa

Další informace: Petr Filip tel.: 728 213 254, možnost sjednání schůzky a prohlídky prostor

Adresa místa pronájmu: TJ Sokol Troja, Trojská 744/171a, 171 00 Praha-Troja a pronajímatele

Nabídky zasílejte na výše uvedenou adresu TJ nebo na email: petr_filip@volny.cz do 28. 2. 2026

TJ SOKOL TROJA A MČ PRAHA TROJA
POŘÁDAJÍ

KARNEVAL

Sobota 14.3. 2026

TRADIČNÍ DĚTSKÁ KARNEVALOVÁ PARTY, TENTOKRÁT NA TÉMA "INDIÁNI". ČEKAJÍ NA VÁS VESELÉ HRY, TANEC, POHYB, PROMĚNĀDA MASEK A LEGRACE S OSTATNÍMI.

MASKY S INDIÁNSKOU TÉMATIKOU VÍTĀNY – INDIĀNI, KOVBOJI, KONĚ, KAKTUSY, TEE-PEE, BIZONI....

KDY: SOBOTA 14.3. OD 16HOD
KDE: VELKĀ TĚLOCVIČNA U ZŠ TROJSKĀ
S SEBOU: KOSTÝM, OBUV DO TĚLOCVIČNY (I DOPROVOD), SOKČ VSTUP/DĚTĚ, DOBRĀ NĀLADA
PŘIHLĀŠKY: DO 11.3. NA [KATERINASRAMKOVA@SEZNAM.CZ](mailto:katerinasramkova@seznam.cz)



Stolní tenis: turnaje

Seriál turnajů ve dvouhrách zahájil v neděli 8. 2. 2026 ve velké tělocvičně ZŠ Svatopluka Čecha s pěknou účastí devatenácti hráčů a na čtyřech stolech hra probíhala plynule.



22. 3. dvouhry pokračují!

HRÁLI JSME ve čtyřech základních skupinách (dva vítězné sety) ze kterých první dva postoupili přímo do finálové osmičky. Zbylí vytvořili dvě skupiny o celkové pořadí.

S jedinou prohrou zvítězil Pavel KLEMAN, druhý Václav PREXL prohrál dvakrát a na třetím místě s třemi prohrami skončili tři hráči, z nichž nejlépe vyšel a třetí místo získal Ivo BOHANUS.

Turnaj byl velice silný a vyrovnaný, vřdyt nejlepší ze Sokola Troja Zuzana HERZOGOVĀ obsadila až šestnácté místo.

Rudolf Hampel,
vedoucí stol. tenisu



TROJSKÝ KALENDAŘ

Botanická zahrada

www.botanicka.cz v březnu Venkovní expozice: **denně včetně svátků 9–16 h**, Skleník Fata Morgana: **út–ne 9–16 h**, Vinotéka sv. Kláry: **po–pá 13–16.30**, **so–ne, svátky 11–16.30**, Café Ornament: **10–16.30**

Rok 2026 bude v botanické zahradě patřit velké cestě časem. Rostlinná odyssea představí spleť historii vývoje rostlin od nejstarších forem života až po dnešní rozmanité druhy. Téma vychází z fascinující evoluce zeleného světa, jenž po miliardy let formoval podobu naší planety. Pozvání na cestu od nekvetoucích rostlin k prvním květům a ještě dále...

Nedělní sklep komentovaná prohlídka Vinice sv. Kláry a vinného sklepa s malou degustací na závěr – **každou neděli do 13. 12. 2026 vždy od 13 a 15 h**, sraz a začátek prohlídky u pokladny Kovárna v ulici Trojská (zastávka autobusu 112 a 234 „Kovárna“). **do 14. 3.** Džungle, která nespí večerní prohlídka skleníku Fata Morgana – dobrodružná cesta světem tropických rostlin,

ryb a žab – vstup z ulice Trojská 750/194, prohlídka trvá přibližně jednu hodinu a je určena především pro dospělé a starší děti, časy prohlídek: **19.15, 19.40, 20.05, 20.30, 20.55, 21.20**, nutno rezervovat a zaplatit* předem pomocí kalendáře na www.botanicka.cz *Po zakoupení vstupenky se peníze zpět nevrací, ani nelze přesouvat prohlídky na jiné datum a čas.



PŘEDNÁŠKOVÝ CYKLUS

5. 3. Od lovecké obory k parku pro všechny: proměna pražské Stromovky v 19. století Mgr. Sylva Dabalová, Ph.D.

12. 3. Omán očima botaniků RNDr. Eva Smržová, Ing. Zuzana Čechová, Martin Spousta



do 15. 3. Orchideje: Cesty objevitelů výstava orchidejí s prodejem rostlin **út–ne, svátky 9–19 h**, v pondělí zavřeno Prodej orchidejí ve Výstavní sále v Ornamentalní zahradě **út–ne, 9–19 h**: široký sortiment – od okázalých hybridů až po vzácné botanické druhy jako *Phalaenopsis*, *Dendrobium*, *Vanda*, *Cymbidium*, *Cattleya*, *Paphiopedilum*

19. 3. Záchrana kadidlovníků na ostrově Sokotra prof. Dr. Ing. Petr Maděra

vždy od 17.30 h Výstavní sál v Ornamentalní zahradě



Foto: Archiv bz

a mnoha dalších. Nabídka doplňuje i další tropické rostliny, pěstitelské potřeby a odborné poradenství, vstup možný pouze s platnou vstupenkou, platba je možná hotově i kartou. Kreativní workshop: Florárium pod vedením zkušených lektorů si vytvoříte vlastní mini zahrádku ve skle – rostlinné aranžmá, které vám bude dělat radost ještě dlouho po skončení výstavy. Materiál i pomůcky zajištěny – Výstavní sál Ornamentalní zahrady o víkendech: **1. 3., 7. 3., 8. 3., 14. 3. a 15. 3.** Časové sloty: **10–11 | 11–12 | 12–13 | 13.30–14.30 | 14.30–15.30 h**, délka workshopu je 60 minut a začíná vždy přesně na čas; rezervace je nutná: www.botanicka.cz, cena workshopu: 380 Kč (v ceně workshopu: 1 florárium + účast 1 dospělého a 1 dítěte; vstupné do zahrady se hraří zvlášť)



Zoo pro vás připravila

www.zoopraha.cz Otevřeno denně, v březnu 9–17 h

1. 3. (NE) Oslava Světového dne divoké přírody Zoo Praha se připojí k celosvětové události, která má za úkol přiblížit problematiku ohrožených druhů a úbytku jejich přirozeného prostředí. Co Zoo Praha dělá pro živočichy volně žijící v areálu zoo a jak pomáhá těm za jejími hranicemi? **9.30** Ornitologická vycházka za volně žijícími ptáky v areálu zoo Sraz zájemců u hlavního vchodu. Prohlídku povede ornitolog RNDr. Martin Smrček/zdarma k platné vstupence do zoo/. Dalekohled s sebou. **Areál 10–15 h** Tajemství ptáčích budek V předjaří je nejvyšší čas vyvěsit budky pro volně žijící ptáky, objevte tajemství výroby budek pro ptačí obyvatele. **Vzdělávací centrum 10–15 h** Příprava hmyzích hotelů Pomozte užitečnému hmyzu najít bezpečný úkryt a objevte svět drobných obyvatel naší přírody. Společně si ukážeme, proč jsou hmyzí hotely důležité, komu slouží a jak je správně vyrobit. **Vzdělávací centrum** **Komentovaná krmení a setkání – začátky od 10.30 do 15.30**

2. 3. (PO) Zooškola pro děti ve věku 8 až 11 let na téma Ptáci Podrobně si prohlédneme ptačí tělo, zjistíme mnoho zajímavostí z jejich života a posvítíme si i na to, jak vypadá chov ptáků v zoologických zahradách. Téma se věnuje jak ptákům z našich krajin, tak i těm exotickým.



zoopraha.cz

3. 3. (ÚT) Zooškola pro děti ve věku 11 až 15 let na téma Ptáci **7. 3.** (SO) Zooškola pro dospělé na téma *Zbavte se fobií* Mnoho z nás trpí v dospělosti iracionálním strachem z některých zvířat – např. hadů či pavouků. Je vědecky dokázáno, že fobie jsou z velké části naučené a lze jejich prožívání zmírnit. Zkušené lektoři vás seznámí s obávanými tvory, vysvětlováním a postupným seznamováním se pokusí nahradit negativní pocity pozitivní zkušeností do dalšího života.

TROJSKÝ KALENDAŘ

14. 3. (SO) Zooškola pro dospělé na téma *Zbavte se fobií* (pro absolventy) V rámci navázání na úspěšně absolvovaný kurz *Zbavte se fobií* se nabízí možnost znovu si po čase osvěžit techniky práce se svým strachem, sdílet zkušenosti a pokroky za uplynulé měsíce/roky s ostatními účastníky kurzu a opětovně se vystavit dříve obávanému živočichovi.

15. 3. (NE) Enrichmentový workshop Tvořivě dílny zaměřené na výrobu enrichmentu pro zvířata. *Pouze pro předem přihlášené.*

21. 3. (SO) Mezinárodní den lesů a oslava Světového dne vody Přijďte do Zoo Praha oslavit den věnovaný lesům a vodě a připomenout si jejich nenahraditelný význam pro život na Zemi.

9.30 Vycházka za ptačími obyvateli lesů a vod Sraz zájemců u hlavního vchodu/zdarma k platné vstupence do zoo/. Prohlídku povede ornitolog

RNDr. Martin Smrček. S sebou si nezapomeňte vzít dalekohled. **Areál Speciální komentovaná krmení a setkání – začátky od 10.00 do 13.30 h**

28. 3. (SO) Slavnostní zahájení 95. sezóny Zoo Praha s celodenním programem a vzácnými hosty. **Hlavní program:**

11.00 Slavnostní zahájení 95. sezóny a vernisáž výstavy *Příroda kolem nás terasa* **Vzdělávacího centra 13.00** Zakopání časové schránky *Veselovského louka 14.30* další bod programu dle aktuální situace **Doprovodný program: 10.00–16.00** Malování na obličej *lokace bude upřesněna 10.00–16.00* **Fotokoutek pod Vzdělávacím centrem** **Výstavy: Barrandien: Svědectví pravěkého moře** v Galerii Gočárových domy, **Jak se divokým koním vrací svoboda / Mongolsko** objektem V. Šilhy **Jurta, Příroda v Keni / od 28. 3.** **Příroda kolem nás Terasa před Vzdělávacím centrem**



Periodický tisk územního samosprávného celku Vydáno dne 2. 3. 2026 v Praze pod evidenčním číslem MK ČR E12401. Uzávěrka vždy 15. den měsíce, **příštího čísla: 15. 3. 2026.** Vydavatel měsíčníku: Městská část Praha-Troja, Trojská 230/96, 171 00 Praha-Troja, tel.: 284 691 121, e-mail: info@mctroja.cz, www.mctroja.cz IČO: 45246858. **Redakční rada:** Tomáš Drdáčký, Petr Filip, Václav Valtř, Zlata Pešková, Ladislava Popovská, Martina Samsonova. **Zlom:** Michal Špatz, maketa Grafos. **Tisk:** M ART print, s.r.o. Příspěvky nemusí vyjadřovat názor redakce a mohou být kráceny. Názory pište na: redakce@mctroja.cz