

TROJA

www.mctroja.cz



ČASOPIS MĚSTSKÉ ČÁSTI PRAHA-TROJA

BŘEZEN 2021

ČÍSLO
257



3 Zápis prvňáčků



5 Školka v přírodě



8 Na stopě Rudolfa II.



10-11 Informace



12 Cyklus přednášek



Foto: Archiv Rozárka

Taškařice
v zámeckých
zahradách STRANA 5

Zima v Trojské kotlině

STRANY 5-7



SLOVO STAROSTY

Milí trojští a podhořští sousedé,

venku to již na první pohled vypadá, že zima nám dala definitivně sbohem a před námi jsou už jen krásné jarní dny. Nemylme se, zima se ještě do Troje určitě vrátí, ne asi již v takové síle jako na počátku února, ale sníh a mráz nás v březnu ještě určitě potrápí. Byly to ale krásné zasněžené dny s možností užít si v Troji všech zimních radovánek pro dospělé i děti. Od bruslení na Malé říčce a rybníčcích uprostřed Stromovky přes běžkařské procházky podél Vltavy až po sáňkování a bobování na protipo-

vodňovém valu. V této těžké době to pro mnohé z nás bylo velice příjemné zpestření stereotypního života posledních měsíců.

Já osobně musím říci, že jsem byl velice spokojen s údržbou silnic a chodníků, kterou společnost IPODEC na území naší městské části zajišťuje. Vždy v brzkých ranních hodinách byly ulice a chodníky odmetené a posypané. Tam, kde údržba trochu vázla, byla po naší urgenci ihned provedena náprava. Nový chodník podél ulice Pod Hrachovkou, který bohužel nebyl TSK do plánu

zimní údržby zařazen, promptně na moji žádost uklidili zaměstnanci Zoologické zahrady, za což jim velice děkuji.

Pokud jste vy zaznamenali nějaké nedostatky v odklizení sněhu, neváhejte se na nás s nimi obrátit, abychom mohli lépe připomínkovat plán údržby komunikací v Troji na příští zimní sezónu.

Přeji vám všem krásné předjarní dny, dobrou mysl a pevné zdraví.

Tomáš Bryknar, starosta



NAPSALI JSTE

Zpráva o druhém kole očkování

V pondělí 15. 2. 2021 jsme dokončili očkování druhou dávkou vakcíny Comirnaty proti SARS-CoV-2 od firmy Pfizer/BioNTech. Tentokrát jsme očkování zvládli ve třech dnech, naočkovaní jsme ještě o něco málo pacientů více, než v prvním kole, celkem 204 seniorů. Dobrá zpráva je, že v Troji na očkování druhou dávkou dorazili všichni senioři, kteří byli očkováni první dávkou. Zbylo nám několik dávek, které jsme z různých důvodů nemohli podat několika pacientům z Letné, ty jsme aplikovali jako první dávku dalším pacientům. Druhou dávku pro tyto pacienty by měla zajistit Fakultní nemocnice na Bulovce. Situace s vakcínami se ale mění každým dnem, takže nezbyvá než věřit, že druhou dávku vakcíny se nějakým způsobem podaří sehnat. Vývoj budeme sledovat.

Důležité je, že i tentokrát proběhlo očkování v Troji i na Letné hladce: účast Trojských 100%, spolupráce 100%, z čekárny opět sálala radost a jistá naděje. Po první ani po druhé dávce vakcíny jsme u pacientů nezaznamenali významnější reakci, několikrát se objevila bolestivost v místě vpichu, mírná únava, 1x stav slabosti. Takže lze říct, že očkování touto vakcínou senioři snášejí velmi dobře. Děkujeme všem zúčastněným za skvělou spolupráci, dochvilnost a milá slova. Také děkujeme MČ za výborný tábornický čaj, v ranním mrazivém počasí přišel v čekárně pod širým nebem velmi vhod. A v neposlední řadě opět VELKÉ PODĚKOVÁNÍ virtuóskám gastronomie z Podhoří. Tři dny, tříhodové obědové menu (včetně svíčkové s brusinkami, domácího uzeneho, čerstvých borůvek). Škoda, že neočkujeme častěji. Děkujeme všem za podporu našich mentálních i fyzických sil.

Jediné, kde jsou opravdu velké rezervy, je administrativní zátěž, zadávání dat do centrálního registru ISIN. Systém ani po dvou měsících od začátku očkování stále není připraven na propojení s medicínskými softwary, nad čímž zůstává rozum stát. Zadávání se tak pro zdravotnická zařízení stává obrovskou zátěží. Fakt, že krom zápisu do naší dokumentace musíme ručně zadávat jméno, příjmení, rodné číslo, a další osobní data, pak i mnohamístnou šarži a expiraci vakcíny, u každého zvlášť pro obě kola očkování, navíc do dvou různých registrů (do systému ISIN a do Centrálního rezervčního systému, které nejsou propojeny (!)), to je jak výlet do minulého století... Ale ani toto nám nezkažilo radost z celé očkovací akce. Jak to bude s očkováním dál, stále nevíme. Většinu informací máme, tak jako všichni ostatní, z medií a zprávy o tom, jak praktici začnou očkovat 1. 3. 2021, plavou velmi na vodě, bohužel. Bylo by na čase (resp. je už hodně po dvanácté), aby přestaly politické hry a praktičtí lékaři dostali důvěru a především vakcíny. Pak by konečně začali systematicky očkovat a přestali, až budou naočkovaní všichni, předně mladší senioři, učitelé, dobrovolníci i mladí chronicky nemocní. Jsme přesvědčeni, že očkování je v současné době jediná možná cesta, jak se dostat z této těžké situace. A pro ty, kteří váhají, zda se nechat naočkovat tou či onou vakcínou, zbývá jen napsat, že jakákoliv registrovaná vakcína je lepší než žádná. A každá dávka je lepší než žádná. Již po první dávce vakcíny se tvoří imunita, která by měla zamezit alespoň těžkému průběhu onemocnění.

Milí Trojští, pokud máte zájem o očkování, napište nám, prosím, na ordinaceovenecka@seznam.cz. Do předmětu uveďte Zájem o očkování proti CV, nezapomeňte poznamenat telefonní kontakt. Jakmile budeme mít možnost dále očkovat, ozve se vám.

Přeji všem pevné zdraví, hodně sil a dostatek důvodů alespoň k malým radostem.

Martina Pokorná Wiererová (Očkovací centrum Ověnecká/Sádky)

CENÍK INZERCE

celá strana 185 mm šířka 256 mm výška 5000 Kč	1/2 strany 185 mm šířka 130 mm výška 2500 Kč	1/4 strany 90 mm šířka 130 mm výška 1300 Kč
1/6 strany 185 mm šířka 44 mm výška 950 Kč	1/8 strany 90 mm šířka 62 mm výška 600 Kč	1/10 strany 90 mm šířka 49 mm výška 500 Kč
1/12 strany 58 mm šířka 62 mm výška 400 Kč	1/16 strany 90 mm šířka 29 mm výška 300 Kč	1/24 strany 58 mm šířka 29 mm výška 200 Kč

K uvedenému ceně bude připočtena daň ve výši 21 %. Ceny platí při dodání hotových podkladů. Za obsahovou stránku inzerátů ručí inzerent. Vydavatel může odmítnout přijmout objednávku inzerce bez udání důvodu. Inzeráty můžete podat na CD a DVD v sekretariátu Úřadu městské části nebo je můžete zaslat e-mailem na adresu info@mctroja.cz nebo redakce@mctroja.cz. Jednorázová platba za jeho zveřejnění se platí předem.

Výzva k podání žádosti a zařazení do pořadníku na obsazení obecních bytů

MÁŽENÍ SPOLUOBYČANÉ, MĚSTSKÁ ČÁST Praha-Troja provozuje Dům spokojeného stáří a Dům integrované pomoci. V Domě spokojeného stáří jsou přednostně ubytováni trojští senioři nebo senioři se vztahem k Troji. Dům integrované pomoci je především určen pro poskytnutí dočasného bydlení osamělým matkám nebo otcům, kteří mají v péči nezletilé děti. ■ Pro oba tyto domy Městská část Praha-Troja eviduje seznamy žadatelů o byty. Zastupitelstvo městské části v roce 2015 změnilo u obou domů podmínky přijetí a v případě, že není o byt zájem z řad prioritních žadatelů, mohou **o byt požádat i trojští mladší občané** (náhrada za tzv. startovací byty).



Obracíme se proto na vás, kdo máte zájem o některou formu bydlení, neváhejte a podejte žádost na Úřadě MČ Praha-Troja, kde vám veškeré informace podá p. Renata Zajícová. Informace najdete i na www.mctroja.cz v záložce Sociální a bytové služby.

Ing. I. Marková, tajemnice Úřadu městské části

Svoz nebezpečných odpadů a jedlých olejů první letošní termín

rozpuštědla, kyseliny, zásady, fotochemikálie, pesticidy, zářivky a jiný odpad s obsahem rtuti (teploměry), olej a tuhy, barvy, tiskařské barvy, lepidla, pryskyřice, detergenty obsahující nebezpečné látky (čističí prostředky), léčiva, baterie a akumulátory

Středa 31. 3. 2021

- stanoviště V Podhoří (točna autobusu) **18.10–18.30 h**
- Trojská x Pod Havránkou **18.40–19.00 h**

Podrobnější info <http://odpady.praha.eu>, odkaz Mobilní sběr

Dotační program MČ Praha-Troja

Městská část Praha-Troja vyhlásila pro rok 2021 Program pro poskytování dotací právnickým a fyzickým osobám na podporu projektů v oblasti rozvoje, krajiny, občanské společnosti, vybavení, služeb a volnočasových aktivit v prostoru Trojské kotliny.



K 11. 2. 2021, tj. datu, do kdy se mohly podávat žádosti o dotaci, obdržela městská část osmnáct žádostí v šesti oblastech ze sedmi v celkové požadované částce 918 744 Kč. Jako každý rok byla nejoblíbenější oblast sportu a volného času – podáno sedm žádostí. Druhá byla oblast životního prostředí a oblast vzdělávání, zde bylo podáno po třech žádostech. Následuje ob-

last kultury a oblast sociální a zdravotní vždy se dvěma žádostmi a oblast život ve veřejném prostoru s jednou žádostí. Městská část Praha-Troja má na rozdíl od vyčleněných 500 tis. Kč. O výši poskytnutých částek jednala 23. 2. 2021 Grantová komise, která svůj návrh postoupí Zastupitelstvu městské části Praha-Troja k rozhodnutí. Jak dotační řízení dopadlo, vás budeme informovat v příštím čísle nebo na www.mctroja.cz.

Ing. Irena Marková, tajemnice Úřadu MČ

ZE ŠKOLNÍCH ZAŘÍZENÍ

Zápis do 1. ročníku Základní školy

Praha 7, Trojská 110 Školní rok 2021/2022

■ **středa 14. dubna 2021 14–18 h** ■ **čtvrtek 15. dubna 2021 14–17 h**

K zápisu se přihlaste elektronicky na webových stránkách školy www.trojskaskola.cz od 15. března 2021 do 26. března 2021

V případě trvání nouzového stavu a uzavření škol bude zápis probíhat online. Aktuální informace najdete na webu školy.

Zápis se týká dětí, které se narodily v období 1. 9. 2014–31. 8. 2015

K zápisu bude potřeba **rodný list** dítěte a **občanský průkaz** rodiče.

Pokud budou rodiče žádat pro své dítě odklad nástupu povinné školní docházky, musí o odklad písemně požádat a doložit dvě doporučení: 1. školského poradenského pracoviště 2. dětského lékaře či klinického psychologa

V případě nemoci dítěte oznámí rodiče tuto skutečnost škole mailem nebo telefonicky a dohodnou si náhradní termín do konce dubna 2021. Základní školy zpracovávají osobní údaje v souladu se zákonem č. 561/2004 Sb., školský zákon ve znění pozdějších předpisů a v souladu ve smyslu zákona č. 110/2019 Sb., o zpracování osobních údajů a Nařízení EU č. 2016/679 (dále jen „GDPR“). ■ S dotazy ohledně zápisu se obraťte na ředitelku školy Mgr. Kateřinu Tůmovou mail: skola@trojskaskola.cz, tel. 606 948 800

V Praze dne 1. února 2021 Mgr. Kateřina Tůmová v. r., ředitelka školy

ÚŘAD MČ INFORMUJE



připomínka chovatelům

Vážení majitelé psů,

nezapomeňte uhradit místní poplatek ze psa za rok 2021 nejpozději do konce března 2021. Sazby a informace najdete na <https://www.mctroja.cz/zivotni-situace/>



**V NEDĚLI 28. 3. 2021
ZAČÍNÁ LETNÍ ČAS
2.00 = 3.00 H**



ZAJÍMAVOST

Mnohé rostlinky, které se vyskytují na břehu řeky, na okrajích lesa nebo na stráních a lukách, ale bohužel i na našich zahradách, jsou divoké, plevelné, ale přesto velmi užitečné pro člověka. Jedlé plevele jsou nyní považovány za malé nenápadné poklady, mohou léčit a být i skvělou pochoutkou.

Foto © M. Novotný



Mobilní dezinfekce

PRO DEZINFEKCI VNITŘNÍCH prostor veřejných budov pořídila městská část mobilní dezinfekční zařízení DesintAir. Zařízení pracuje na principu tzv. suché mlhy, kdy se jako nosič dezinfekčního roztoku využívají mikroskopické kapénky o velikosti cca 7,5 µm. Roztok (směs vody a dezinfekce) se nalije do zásobníku, odkud je stlačeným vzduchem z kompresoru dopraven do hlavice s vysokotlakými tryskami, které vytvoří aerosol požadovaných vlastností – suchou mlhu. Mezi její výhody patří, že i když vzniká na bázi vody, je nevodivá (lze použít v místnostech se zapojenými elektrospotřebiči), nekondenzuje na površích a velmi dobře vyplní celý ošetřovaný prostor včetně jinak obtížně přístupných míst. ■ Vlastní dezinfekci je polymerový přípravek Meridasan Profi, který má antibakteriální, antivirové a protiplísňové účinky s působností až tři týdny. Je určen k dezinfekci vzduchu, povrchů, ploch i vybavení. Je netoxický vůči lidem, zvířatům i rostlinám, neobsahuje chlor, alkohol, oxidanty ani jiné agresivní či jedovaté látky. Díky tomu je nezávadný a nehořlavý. Zatím byly tímto způsobem ošetřeny prostory v základní škole, DSS, MŠ a v budově ÚMČ, postupně přijdou na řadu i další objekty.

Ing. Milan Novotný, referent ŽP

Z lékárny lesů, luk a strání

Na jaře vyrašený plevel v sobě skrývá neskutečné množství minerálů a vitamínů, které vás po zimě pěkně postaví na nohy. Z některého plevele si tak můžete připravit očistnou kúru v podobě labodního špenátu, listového salátu nebo čistícího bylinného nálevu, který z těla vyplaví všechny škodliviny. Nebojte se plevele kombinovat třeba s plátky rajčat nebo okurky. Tato běžná zelenina vám pomůže si navyknout na specificky silnou chuť planě rostoucích rostlin. Postupně pak začnete konzumovat plevele i samotné. Rozhodně je ale sbírejte pouze v čistém prostředí, které není zatíženo žádnými chemickými přípravky. Skvělým zdrojem jsou právě květnaté louky a trávníky, les nebo třeba vaše zeleninové záhony nebo okolí plotu, kde (snad jen) sem tam vyraší nějaký ten jedlý plevel. Nikdy ale nesbírejte takové rostliny, které dostatečně nepoznáte a s jejich množstvím to také moc nepřeháňejte. Mají totiž opravdu velkou sílu. Stejně tak sbírejte rostliny v určitém období, které je pro daný druh typické.

UEDNÍM Z TAKOVÝCHTO DOCELA úporných plevelů je **Bršlice koží noha** (*Aegopodium podagraria*), zvaná též kyselá tráva, kerhák atd. Netypické jméno **bršlice koží noha** získala po dolním tvaru stonků svých lístků, které připomínají právě koží kopyto. Je to však nejen plevel, ale také okrasná rostlina i listová zelenina a přede-

vším účinná léčivka – obsahuje **4x více vitamínu C než citrón!**

Bršlice koží noha patří mezi první jarní rostliny, které se po ustoupení sněhu objevují téměř kdekoli. Zanedlouho vyrazí na loukách, pod stromy či u plotů trojčetné pilovité listy, které se rozrostou do přízemní růžice a z nich později vyraší až metr dlouhé duté květní lodyhy. Květy jsou

posléze vysoké, bílé a vypadají jako květ mrkve. Bršlice roste a šíří se velice snadno, vyhovují jí slunečné podmínky i stín. Z rostliny se používají především oddenek a mladé listy. Časné zjara jsou její lístky křehké, nabitě prospěšnými látkami a svou jemnou, mírně kořenitou chutí velmi lahodné. Nové listy lze však sbírat až do října.

Plevel bršlice ale obsahuje kromě množství C vitamínu dále velké množství provitaminu A a bílkovin, výjimečně vysoký obsah minerálů a stopových prvků jako: železo, mangan, měď, titan a bór. Dále obsahuje látky, které snižují srážlivost krve – dobrá prevence embolií. Využití jí lze při potížích s dnou či revmatismem, protože podporuje vylučování soli. Účinkuje také při problémech s klouby, když zlepšuje jejich pohyblivost. Pomáhá i s bolestmi nohou a kladně působí rovněž na otoky, hemeroidy, křeče a zraněné rány. Její používání je rovněž považováno za prevenci proti močovým a ledvinovým kamenům. Jelikož pomáhá i při poruchách metabolismu cukru, doporučována je k podpoře léčby diabetu. Pozitivní vliv má rovněž na překyselení organismu, navíc působí protizánětlivě a detoxikačně, neboť díky schopnosti odvodňovat pomáhá dostávat z těla škodlivé látky. Z jejího oddenku si lze připravit lahodný čaj. Mladé listy bršlice se hodí i na chléb s máslem či pomazánkou, rovněž do salátů a vyrobit se z nich může i špenát. Navíc se jedná o vhodnou ingredienci do polévek místo petrželky nebo celerové nati.

Bršlice je také bezkonkurenční proti komářimu štípnutí. Stačí rozmačkat stoněk a místo jím pomazat.

Z uvedeného je zřejmé, že ne všechny plevele je třeba bez pardonu vymýtit. Stačí mít po ruce pár informací a některé z nich můžeme mnohostranně využít pro chuť i zdraví.

Otkta Stavovčíková

ÚŘAD MČ INFORMUJE

Zimní údržba komunikací (ZÚK)

Komunikace (vozovky i chodníky) ve správě hlavního města jsou v zimním období (1. 11. až 31. 3.) udržovány na základě dokumentu „Plán zimní údržby komunikací hl. m. Prahy v období 2020-2021“. Plán každoročně zpracovává oddělení údržby komunikací Technické správy komunikací (TSK) a schvaluje jej Rada hl. m. Prahy. Motoristické komunikace (MK – vozovky) jsou z hlediska ZÚK zařazeny do tří pořadí, nemotoristické (NMK – chodníky) do dvou pořadí. Aktuálně je z celkových 2327 km MK ve správě TSK 1382 km (cca 59 %) zařazeno v I. pořadí, 500 km (21 %) ve II. pořadí a 304 km (13 %) ve III. pořadí, v některém z režimů je tedy udržováno 93 % MK. V MČ Praha-Troja je v I. (I. b) pořadí 8,35 km MK, ve II. 0,96 a ve III. 6,34 km. Chodníků (NMK) je v Troji v I. pořadí 1,74 hektaru (pro lepší představu to při šířce 1,5 m znamená 11,6 km chodníků).

Časové limity pro zajištění sjízdnosti MK jsou dle Plánu nastaveny takto:

Limity ke zmírnění závad ve sjízdnosti MK při ZÚK nejméně na jednom jízdním pruhu v každém jízdním směru

I. a pořadí	od výjezdu	do 2 hod.
I. b pořadí	od výjezdu	do 4 hod.
II. pořadí	od výjezdu	do 12 hod.
III. pořadí	po ošetření vozovek I. a II. pořadí, nejpozději	do 48 hod.

Časové limity pro zajištění schůdnosti NMK jsou dle Plánu nastaveny takto:

Limity ke zmírnění a odstranění závad ve schůdnosti NMK a chodníků

a) schůdnost chodníků se zajišťuje v době od 7.00 do 17.00 hod.
b) 1. pořadí – práce budou zahájeny po vzniku závady ve schůdnosti v časovém intervalu podle bodu 1 neprodleně; jejich úhrnná délka nepřesáhne 12 hodin.

2. pořadí – práce budou zahájeny v časovém intervalu podle bodu 1, po ukončení odstraňování závad na I. pořadí a ukončeny nejpozději do 17.00 hodin dne následujícího po dni, v němž byly odstraněny závady ve schůdnosti I. pořadí.

Podrobnou mapu s vyznačením komunikací a jejich zařazením do kategorií, včetně úplného textu Plánu ZÚK naleznete zde <http://zimniudrzba.tsk-praha.cds.w.cz/imapa.aspx>

Ing. Milan Novotný, ref. životního prostředí

POMOZME MLOKOVÍ PŘEŽÍT V PRAZE

JAK?

18.03.2021
od 16:30 do 18:00

upravíme prostředí výskytu mloka skvrnitého - tedy vyčistíme okolí Podhořského potoka v Praze od odpadků a popř. opravíme tůň Podhořského potoka.

Konání akce se bude řídit aktuálními protiepidemiologickými opatřeními vlády ČR a MZ ČR.

Sraz: 18.03.2021 od 16:20 do 16:30 před budovou Řešovská 515/9, Praha 8. u stanice „Sídliště Bohnice“ (bus 102, 200).
Rukavice i nářadí bude zajištěno.

Pojd' nám pomoci i ty.

Pořádá spolek Vědomý dotek ve spolupráci s Magistrátem hl. m. Prahy.
Více informací na: www.vedomy-dotek.cz/mlok
info@vedomy-dotek.cz
T: 608 339 338

Projekt podporuje:
Městská část Praha-Troja

Během akce bude i odborná přednáška o mlokovi skvrnitém (Ing. Jiří Rom - specialista péče o chráněná území).

ZE ŠKOLNÍCH ZAŘÍZENÍ

On-line Dny otevřených dveří

DOBA JE JAKÁ JE, všichni se nějak snažíme přizpůsobovat realitě. Někdo více, jiný méně. Nám ve škole nezbyvá než cítit opatření, která vydává Ministerstvo školství, mládeže a tělovýchovy. Od března se mají vrátit někteří studenti, věříme, že brzy přibudou i další a lavičky se opět zaplní, škola po čase konečně ožije. I v době vzdělávání na dálku se snažíme nezahálet. Kromě poskytování výuky obohacené atraktivními prvky s využitím digitálních technologií, musíme myslet na další školní rok. Ten je vždy spojen s nástupem nových žáků primy, v roce 2021/22 by jich mělo zahájit výuku 24. Stejně jako do školy nemohou studenti, nemohli se přijít na vyučování a prostory podívat ani uchazeči se svými rodiči. Proto pro ně byly organizovány Dny otevřených dveří prostřednictvím kamery a dálkové přístupové platformy „zoom“. Stalo se tak v úterý 19. ledna a 16. února. Pro lepší představu, jak se ve škole cítí stávající studenti a co by

vzkázali novým žákům učitelé Trojského gymnázia, vzniklo video, jež vhodně doplňuje právě on-line přenosy v rámci Dnů otevřených dveří. Začátkem února byly zahájeny i přípravné kurzy pro uchazeče, jak jinak nežli distančně. Věřme, že přijímací zkoušky, které mají proběhnout ve dnech 14. a 15. 4., se budou realizovat již standardním způsobem, tedy za přímé účasti letošních uchazečů.

I přes nouzový stav, který v únoru byl a nebyl zrušen, jsme se dočkali bohaté sněhové nadílky s pořádným mrazem. Když už nám byly zapovězeny hory a nemůžeme na lyžařské kurzy, tak jsme si mohli užít zimních radovánek přímo v Troji. Řada slunečných dnů nám snad dodala optimismu potřebného k překonání nejrůznějších omezení, která snad co nevidět pomínou. Pojdme tomu věřit, pro lepší náladu přidávám jeden pozitivní obrázek, zachycený studentem tercie ☺.

Mgr. Radim Jendřejas,
ředitel Trojského gymnázia



Ptáčí týden v první třídě

V měsíci lednu probíhá již tradiční „ptačí hodinka“ pod hlavičkou České společnosti ornitologické.

NÁM JEDNA HODINKA URČITĚ NESTAČÍ, a tak jsme si udělali celý ptačí týden. Ptáci, kteří u nás přezimují, se s námi podívali do všech předmětů – v matematice jsme s nimi počítali a řešili slovní úlohy, ve čtení jsme přečetli mnoho zajímavostí, v angličtině si popsalí části těla atd. Během přestávek jsme se dívali na webkameru záchranné stanice Makov a poznávali všechny ptáčky navštěvující krmítka. Náš malý projekt jsme zakončili výrobou krmítka, ptačího věnce a dalších dobrot, které jsme si pověsili na školní zahradu. S dětmi jsme tak mohli sledovat, jak naše nové krmítka navštěvují sýkorky nebo kosáci. A co Vy? Pomáháte v zimě ptáčkům? Tereza Vitková

Co se děje v Ekocentru Podhoubí?

Ekoškola Rozárka

Co je u nás nového? Během února jsme si do systoty užili sněhovou nadílku, hodně jsme zpívali a vyráběli hudební nástroje. Masopustní veselí nám přineslo radost, barevné masky i písničky, přestože bylo vzhledem k situaci ve skromnější podobě, než jsme zvyklí. Věříme, že v příštím roce se zase všichni potkáme. ■ Procházeli jsme si cestu tří jablíček, které se dostala k nám do školky. První k nám přišlo z trojského sadu, další dvě z obchodu – jedno bylo české a další až z Nového Zélandu. Povídali jsme si o rozdílech v jejich příbězích i dopadech na přírodu. ■ Čas jsme trávili i v ateliéru. Nakreslili jsme, jak vypadá jablono v jednotlivých ročních obdobích, a přidávali na zeď další obrázky ke dvanácti měsícům. ■ Teď už se těšíme, co přinese jaro. Určitě budeme sázet semínka a pečovat o zahradu. Všechny děti z Rozárky a zejména ty z kroužku Malý zahradník už jsou nachystané. ■ Jak jsme vám minule psali o výrobě krmítek na kroužku, tak to z vlašských ořechů, bylo vyzobané do posledního oříšku. Tak jsme ho vyrobili znovu. Vypozorovali jsme, že k nám létají hlavně sýkorky, straky a hrdlička.

Pokud máte zájem podívat se k nám do školky, ozvěte se nám obledně individuální návštěvy. Domluvíme se dle aktuálních opatření vyplývajících z epidemiologické situace.

Výukové programy pro MŠ a ZŠ

Nabízíme výukové programy – pro MŠ a ZŠ – zaměřené na přírodu a ekologii, se kterými přijedeme za vámi – do třídy nebo ještě lépe na školní zahradu. S doktorem Datlem prohlédneme stromy, budeme pozorovat hmyzí obyvatele nebo si společně upečeme chléb.

Letní příměstské tábory pro děti

O letních prázdninách opět chystáme příměstské tábory, letos v těchto dvou turnusech 26.–30. 7. a 2.–6. 8. 2021. Doporučený věk dětí je 1. stupeň ZŠ, téma cestování v čase – do dávné i nedávné minulosti a možná i do budoucnosti. Tábory budou probíhat většinu dne venku v přírodní oblasti Troji a okolí (zahradu Trojského zámku, Botanická zahrada, Havránka, Stromovka) se zázemím v Domě spokojeného stáří v Povltavské ulici 21/42, Praha-Troja. Více na <http://www.podhoubi.cz/tabory/>

Chcete se dozvědět více o školce, informace k zápisu či o možnosti návštěvy školky?

Ozvěte se Martině Hoferové: tel. 777 123 690, email martina.hoferova@podhoubi.cz

Zajímají vás naše výukové programy? Máte zájem o letní příměstské tábory? Kontaktujte Janu Knappovou, tel. 776 356 959, email jana.knappova@podhoubi.cz. www.podhoubi.cz



V kroužku Malý zahradník jsou na jaro připraveni.



Přijedeme, upečeme...naučíme.



Foto © T. Drdáký



Foto © A. Rajnišová



Foto: Archiv Rozárky



Foto © L. Popovská

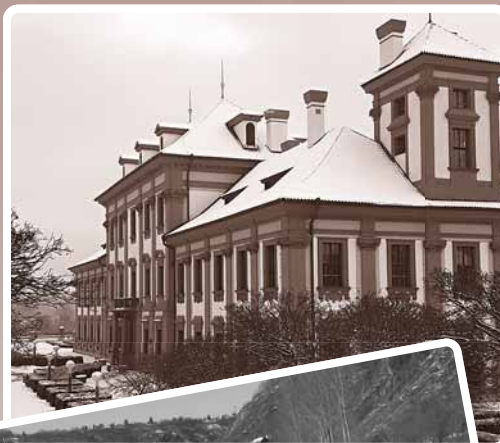


Foto © L. Popovská

Foto © zleva R. Zajíčková (2x), T. Dráček

Trojská kotlina v zimě



Sloup na rohu ulic Na Dlážděnce a pod Dlážděnkou



V cípu zahrady za plotem

Vážení čtenáři, vzhledem k době nepřející delším výletům bych vás ráda upozornila na drobnou památku v okolí, tzv. Valdštejnův sloup. Nachází se v soukromé zahradě, na rohu ul. Na Dlážděnce 17 x Pod Dlážděnkou v Praze 8 – Troji. Lze nahlédnout přes plot.

Hopsa hejsa po Dlážděnce do Brandejsa

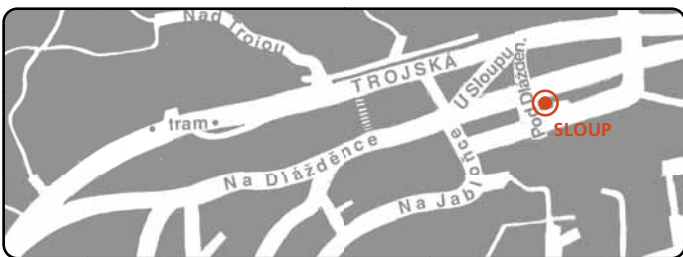
ZAJÍMAVOST V BLÍZKÉM OKOLÍ

ULIČKA NA DLÁŽDĚNCE vychází z Trojské ulice poblíž Zilvarovy vinice za usedlostí Popelářka, kde směrem vpravo prudce stoupá nahoru. Jmenovaná ulička byla využívána císařským dvorem k cestě do Brandýsa nad Labem v době honů. Tento úsek byl za nepříznivého počasí obtížně sjízdný a koně rozblácený kopec nezvládali. Panovníkem často užívaná cesta musela být stále udržována, a proto bylo prudké stoupání v délce asi jednoho a čtvrt kilometru zásluhou hraběte Adama z Valdštejna vydlážděno. (Adam z Valdštejna, příbuzný vojevůdce Albrechta, se narodil r. 1570 na Komorním Hrádku. Vstoupil do císařských služeb. Na dvoře Rudolfa II. byl postupně číšníkem, komorníkem, radou a nakonec nejvyšším sudím, za císaře Matyáše povýšil až na nejvyššího hofmistra a od r. 1627 až do smrti r. 1638 byl nejvyšším purkrabím království.) Práce trvaly od 17. 7. 1628 do 30. 6. 1629. Pískovcový Valdštejnův sloup vydláždění ces-

ty připomíná. Je asi 5,5 m vysoký, na hlavici s barokními spirálami je koule, na podstavci erby.

V r. 1547 získala královská komora zámek Brandýs n. Labem s vynikající honitbou. Cesta do Brandýsa vedla tebdy z Pražského hradu nejprve do Holešovic. Řeka tu nebyla prudká ani hluboká, a proto tu byl zřízen přívoz. Pokud však vladař pobýval v Praze delší dobu, stavěl se tu přes ostrov provizorní dřevěný most, který se na zimu rozebíral. První zpráva o mostu je z doby kolem r. 1600, tedy za panování císaře Rudolfa II., poslední z let 1723–1732 za vlády Karla VI. Na protějším břehu cesta pokračovala po toku řeky pod vinicemi někdejších Holešoviček k vysoké skále, na níž stojí zámeček Jablonka a dál směr Kobylisy. Můžete se také přesvědčit o krásném výhledu nejen na Holešovice a za ul. Prádova sejit až na hranu kopce a pak se ulic Na Jablonce a Nad Strání zase vrátit do výchozí uličky Na Dlážděnce. Zdroj: www.hrady.cz

Renata Zajícová



ŽIVOT V TROJI



KTH Klub trojské historie

Vážený a milý členové Klubu trojské historie, zdravotní situace se zatím nezlepšuje a nám nezbyvá než si dávat pozor a nechat se co nejdříve naočkovat, abychom alespoň nějakou obranu proti covidu-19 měli. Snažím se stále shánět další dokumenty o staré Troji. V současné době bych chtěl získat v aukci fotografii bývalé restaurace U Šoukalů na Císařském ostrově asi tak ze 70 let. Nevím jak to dopadne, protože časopis TROJA v době ukončení aukce už budete mít doma. Takže informaci podám příště. Podobnou fotografii mám doma a tudíž příkládám. Při té příležitosti jsem dostal od paní RNDr. Hany Heráňové **vystřížek z Národních Listů z 16. 3. 1940**, kdy byla neobyčejně velká voda a v novinách popisují dramatickou záchranu čtyřčlenné rodiny pana Šoukala, majitele restaurace, ze střechy zmíněného domu. Těším se na shledání a všem přeji hodně zdraví.

František Malý

Dramatické výjevy v Troji.

Policejní stanice v Bubeně hlásí o průběhu záchraňovacích prací na Trojském ostrově 15. března kolem 15. hod. tyto podrobnosti: V 11 hod. dopoledne přišlo na místo asi 30 saperů fišské branne moci pod velením plukovníka Loigena a poručíka Schöna s třemi motorovými čluny. Vyznamenali se četní policejní strážníci, kteří s nasazením života zachraňovali osoby, izolované na ostrově, odnášejíce je často na zádech a brodice se po pás vodou. Policejní strážník Václav Ryšavý byl odřiznut vodou již 14. března v 8 hodin večer, policejní strážník Rudolf Kroupa od 4. hodiny ranní. Kroupovi se podařilo zachránit rodinu bývalého praporčíka Grece, s kterou se přebrodivil při náhle se zvednuvší vodě k navigaci. Sám se však na pevninu dostal teprve použitím „člunu“, který si udělal z fošen Přepléknuv se, vrátil se zase k záchranným pracím. Strážník Ryšavý setrval se čtyřčlennou rodinou hostinského Soukala (dvě děti) až do půl 12. hod. na střeše restaurace. Pak je všechny vzali do člunu policejní nadporučík Hájek a praporčík Pejša, kteří se pustili loďkou po proudu od jezu. Zachráněným a záchraňcům se podařilo přistát u čistící stanice v Podbabě. Dramatický moment záchranného činu byl ještě zvýšen tím, že se stal doslova v poslední chvíli, neboť hned potom přišla další vlna jež hostinec úplně pohltila. V deseti minutách stoupla voda o 60 cm.

Na Trojském ostrově je odpoledne ještě asi 18 lidí. Jsou obavy, aby další velká vlna, jež přišla s ledovými krami, nerozmetala domky a nezmařila dílo záchraňy.

TIPY PRO VÁS

Vládní nařízení proti šíření koronaviru sice znemožnila návštěvy kulturních zařízení, ale „galerii pod širým nebem“ máme i v Praze.

Umění v ulicích

seriál na pokračování



mPOD
Jiří PŘÍHODA,
2019 Rustonka
office complex
video NASA
„from Red
Planet“ (když
se promítá)
naproti stanici
M: Invalidovna



Jaroslav Hašek
na koni
Karel NEPRAŠ,
dokončila
dcera Karo-
lina, 2005
Prokopovo
nám. Praha 3 –
Žižkov



Čeští
muzikanti
Anna
CHROMÝ, 2002
Senovážné
nám. Praha 1



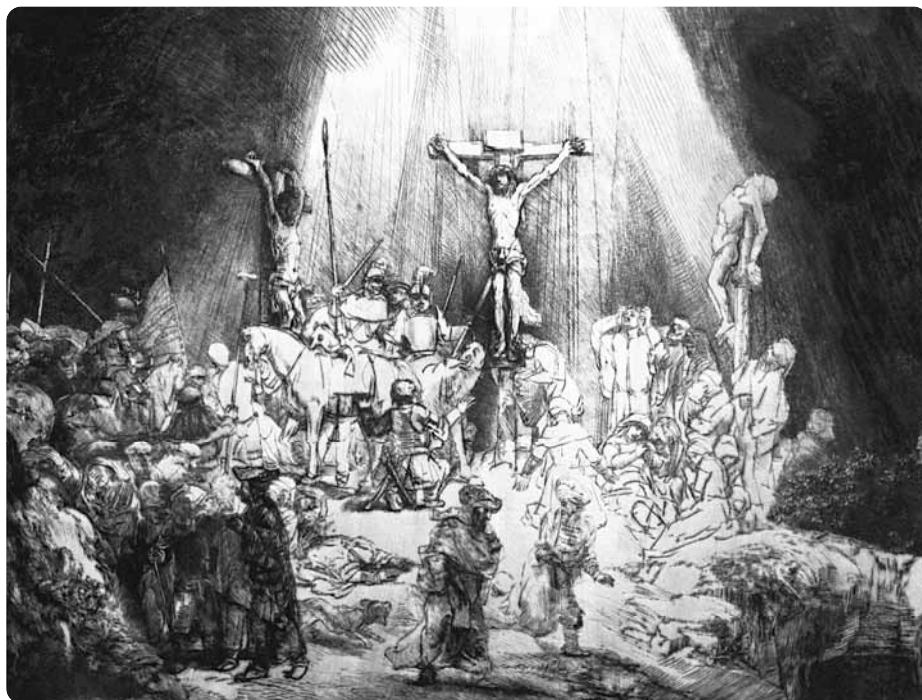
Císařovna
Marie-Terezie
Jan KOVÁŘIK,
2020 Park
Marie-Terezie,
Praha 6 –
Dejvice



Památník čs.
zahraničním
vojákům II.
svět. války
Jiří PLIEŠTKÝ
s kolektivem,
2004 Vítězná
n. Praha 6 –
Dejvice



Pomník čs.
letcům padlým
1939–45 Fran-
tišek BĚLSKÝ,
Nám. Svobody
Praha 6 –
Dejvice



Tři kříže, suchá jehla, lept 1653, originální velikost 38,5 x 45 cm

Vystát si frontu na výstavu Rembrandta v předvánočním čase v člověku probudí vzpomínku na časy dávno zaniklé, a to na davové šílenství při nákupu exotického ovoce. Nutno radostně podotknout, že i když byla v dnešních časech koronaviru několikahodinová „náhubková“ frontová linie delší, kultura porazila jednoznačně konzum.



Adam a Eva, lept 1638



Tři stromy, suchá jehla, lept 1643



Rembrandt se svou ženou, lept 1636

Rembrandt: Portrét člověka prodlouženo!

UEDINEČNÁ VÝSTAVA REMBRANDT – Portrét člověka konaná v paláci Kinských na Staroměstském náměstí chronologicky mapuje uměleckou pouť tohoto geniálního umělce ve zlatém věku umění a humanismu 17. století, přičemž je velký důraz kladen na srovnání s díly Rembrandtových současníků i jeho vlivu na soudobou tvorbu naší umělecké scény.

Velkolepé exponáty zapůjčené z mnoha světových institucí i ze soukromých sbírek výstava v závěru trumfuje grafickými unikáty nejen z pokladnice archivu Národní galerie v Praze (Stozlatý list, Tři kříže, Pohled na skupinu stromů, Tři stromy). Tyto svým novátorským propojením několika technik a postupů, experimento-

váním při výběru mnoha typů papíru i pergamenu pro tisk znamenaly revoluci v grafické tvorbě.

Pro Rembrandta byla vždy nejdůležitější hra světla a stínu na jakémkoli motivu, pozorné studium tváře, zachycení i těch nejtěsnějších změn ve výrazu portrétovaného. Ze studijních a finančních důvodů portrétoval sám sebe v různých převlecích a vytvořil tak přes čtyřicet autoportrétů. Grafika pro něj měla stejný význam jako olejomalba. Na závěr je nutno připomenout, že většina Rembrandtových grafik je velikosti malé poštovní známky, což překvapilo i mě. Výstava tohoto nadčasového umělce citových hnutí je prodloužena do 21. 3. 2021.

L. Popovská



Nové akvizice G HMP

V loňském roce dostala Galerie hlavního města Prahy z rozhodnutí radní pro kulturu a cestovní ruch téměř dvojnásobek investic na nové akvizice. Bylo zakoupeno několik významných děl. Z trojské výstavy Jiřího Příhody se tak podařilo získat monumentální realizaci z počátku 90. let s názvem 20-78000HZ/0,2-1889Db a z další sochařské výstavy v zámku Troja dílo Fragment Jiřího Kačera, autora, který vstupoval na scénu v 80. letech.



OZNÁMENÍ

www.scitani.cz


Českého statistického úřadu ze dne 9. 2. 2021

O KONÁNÍ SČÍTÁNÍ LIDU, DOMŮ A BYTŮ V ROCE 2021 V ČESKÉ REPUBLICCE

Podle zákona č. 332/2020 Sb., o sčítání lidu, domů a bytů v roce 2021 a o změně zákona č. 89/1995 Sb., o státní statistické službě, ve znění pozdějších předpisů, (dále jen „zákon“) bude na celém území České republiky přistoupeno **ke sčítání lidu, domů a bytů** (dále jen „sčítání“).

Rozhodným okamžikem sčítání je půlnoc **z pátku 26. března 2021 na sobotu 27. března 2021**. Fyzická osoba podléhající sčítání je povinna poskytnout zákonem požadované údaje. Sčítání je **primárně navrženo jako online, tedy bez nutnosti kontaktu s dalšími osobami**.

Sčítání podléhá:

- každá fyzická osoba, která má v rozhodný okamžik na území České republiky trvalý pobyt nebo přechodný pobyt nad 90 dnů, nebo které byl na území České republiky udělen azyl, doplňková ochrana nebo dočasná ochrana,
- každá další fyzická osoba, která je na území České republiky v rozhodný okamžik přítomna,
- každý dům (i neobydlený) a každý byt (i neobydlený).

Povinnost sečíst se se nevztahuje pouze na cizince, kteří jsou v České republice na dobu kratší než 90 dnů (například turisté), a na cizince požívající diplomatické výsady a imunity.

Sčítání organizuje, řídí, koordinuje a jeho přípravu, provedení, zpracování a zveřejnění výsledků zabezpečuje Český statistický úřad (dále jen „Úřad“). Úřad pro potřeby sčítání přebírá údaje z informačních systémů veřejné správy podle paragrafu 7 zákona. Na přípravě a provedení sčítání Úřad spolupracuje s dodavatelem terénních prací a ústředními správními úřady uvedenými v zákoně.

Obecní úřad zveřejní způsobem v místě obvyklým nejpozději 14 kalendářních dnů před rozhodným okamžikem tento dokument, seznam standardních sčítacích obvodů v obci včetně jejich vymezení a jména, příjmení a čísla průkazů sčítacích komisařů, kteří budou v jednotlivých sčítacích obvodech sčítání zajišťovat, včetně telefonního spojení na bezplatnou informační linku sčítání a oficiální internetové adresy sčítání.

Sčítání osob se provede poskytnutím údajů jejich zápisem do sčítacího formuláře povinnou osobou. Tou je každá plně svéprávná fyzická osoba podléhající sčítání. Za fyzickou osobu, která není plně svéprávná, poskytnete údaje její zákonný zástupce nebo opatrovník, případně

jiná osoba oprávněná za ni jednat podle občanského zákoníku. Sčítání lidu, domů a bytů se provádí vyplněním sčítacího formuláře pro domácnost. Údaje o domu a bytu poskytne jeho uživatel, v případě neobydleného bytu vlastník domu nebo správce.

Povinná osoba poskytne údaje jejich zápisem do sčítacího formuláře buď v elektronické podobě při online sčítání od 27. března 2021 do 9. dubna 2021, nebo následně při terénním došetření.

Terénní došetření provádějí v jednotlivých sčítacích obvodech sčítací komisaři jmenovaní podle zákona. Sčítací komisaři se při výkonu své funkce prokazuje průkazem sčítacího komisaře, případně na požádání povinné osoby též svým občanským průkazem nebo cestovním dokladem.

Při terénním došetření sčítací komisař předá členu domácnosti, osobě žijící mimo domácnost, popřípadě vlastníku zařízení, které tvoří samostatný sčítací obvod, sčítací formulář v listinné podobě v předem oznámeném termínu nejpozději do 26. dubna 2021. Úřad je podle zákona oprávněn lhůtu prodloužit.

Člen domácnosti, osoba žijící mimo domácnost nebo vlastník zařízení, které tvoří samostatný sčítací obvod, odevzdá vyplněný sčítací formulář v odpovědní obálce na poště nebo jej vhozením do poštovní schránky odešle zdarma na adresu P. O. Boxu sčítání, nebo jej doručí na kontaktní místo sčítání, nejpozději do 11. května 2021. Úřad je podle zákona oprávněn lhůtu prodloužit.

Údaje zjištěné při sčítání jsou chráněny zákonem, nařízením o evropské statistice, GDPR a dalšími právními předpisy. Tyto údaje nesmějí být použity pro jiné než statistické účely. Sčítací komisaři, stejně jako všechny osoby, které se v souvislosti se zpracováním výsledků seznámí s individuálními nebo osobními údaji, jsou povinni o nich zachovat mlčenlivost. Povinnost mlčenlivosti je časově neomezená.

Český statistický úřad žádá všechny občany, aby odpovědným vyplněním sčítacích formulářů přispěli k úspěšnému provedení sčítání.

Ing. Marek Rojčec, Ph.D.
předseda Českého statistického úřadu



TROJSKÝ KALENDAŘ

Botanická zahrada

www.botanicka.cz

do 31. 3. 2021 Prodej vína Dle nařízení vlády je momentálně (19/2) zahrada i vinice uzavřena. Vinotéka se přesunula do prodejního okénka na Trojskou 148/186 a funguje ve všední dny od 15 do 19 h. Kontakt: vinoteka@botanicka.cz, mobil: +420 734 514 310

V nabídce jsou tato vína: Klára Bílé, sladké z odrůd Ryzlink rýnský a Rulandské šedé. Klára je nestálá a každý rok může překvapit. Ročník 2018 byl výrazně sladký s nižším alkoholem. Spolehlivě nabradí dezert, ale jinak se dobře hodí ke krémovým sýrům s modrou plísní nebo pečeným broskvím.

Ryzlink rýnský 2018. Bílé, suché, čas strávený v dubovém sudu Ryzlinku údajně prospěl. Stále si udržel typickou citrusovou vůni, ale ke slovu se dostává i lipový květ, petrolej a borke dřevo. Zajímavý kousek, který se ale překvapivě dobře pije. Zkuste k němu výzrále tučné sýry nebo slaninový quiche.

21. 1.–18. 3. Cyklus přednášek on-line každý čtvrtek od 17.30 h Celý rok 2021 se nese v duchu Jedovatých rostlin.

Témata přednášek jsou tedy zaměřena na botaniku, jedovatost, fyto toxikologii, vlivy jedů na člověka, travičství. Přednášet budou odborníci na daná témata nejen z naší zahrady, ale i z dalších odborných organizací.

4. 3. Jak orchideje lákají opylovače RNDr. Jan PONERT

11. 3. Vybrané druhy dřevin Apalačského pohoří Bc. Tomáš VENCÁLEK V říjnu roku 2019 uspořádala Bz Praha expedici do východní části Spojených států Amerických, do Apalačského pohoří. Během úžasné cesty od jihu až po nejsevernější část v Marylandu procestovali naši botanici tyto hory křížem krážem od nejnižších poloh až po vrcholky hor, nechte se překvapit.

18. 3. Jedovatá odysea aneb Nejzajímavější jedovaté rostliny z Bz Praha Mgr. Jarmila SKRUŽNÁ, Ing. Klára LORENCOVÁ Výprava za tajemstvími nebezpečných rostlin v přírodě i zahradě.

Vysílat bude Bz přes platformu Teams. Pokud to omezení povolí, bude možnost přijít i do zahrady. Vstupenky se kupují předem. Zakoupením vstupenky na přednáškový cyklus za 100 Kč podpoříte zahradu v této nelehké době, získáte možnost připojit se na vybranou přednášku a jednorázový vstup do venkovních expozic s platností třicet dní od chvíle, kdy opět otevře. Až to nastane, budete informováni. **Vstupenky je možné zakoupit nejpozději v den konání přednášky do 12 hodin.** Přednáška bude trvat 1–1,5 hodiny a přednášející ji doplní fotkami či prezentací. Po skončení bude následovat prostor na dotazy či krátkou diskuzi. Jak postupovat najdete na:

www.botanicka.cz
AKCE PLÁNOVANÉ V ROCE 2021

■ **Motýli:** 30. 4.–13. 6. ■ **Výstava sukulentů:** 11. 6.–11. 7.

■ **Výstava orchidejí:** 16. 9.–3. 10. **Pozor, nový termín!!!** Změna programu vyobrazena Sledujte dění v botanické zahradě na sociálních sítích (Facebook a Instagram) Novinky a další informace najdete také na www.botanicka.cz



Periodický tisk územního samosprávného celku
Vydáno dne 2. 3. 2021 v Praze pod evidenčním číslem MK ČR E12401. Uzávěrka příštího čísla: 17. 3. 2021. Vydavatel měsíčníku: Městská část Praha-Troja, Trojská 230/96, 171 00 Praha-Troja, tel./fax: 284 691 121, e-mail: info@mctroja.cz, www.mctroja.cz, IČO: 45246858. Redakční rada: Tomáš Drdák, Irena Marková, Petr Filip, Václav Valtr, Renata Zajícová, Ladislava Popovská, Martina Samsonova-Umlaufová. Zlom: Michal Špatz, Maketa: Grafos, Tisk: Sprint Servis. Příspěvky nemusí vyjadřovat názor redakce a mohou být kráceny. Názory piše na: redakce@mctroja.cz

Novinky z vinice sv. Kláry Tisk. zpráva 16. 2. 2021

Což takhle dát si bylinný vermut?

UPLYNULÝ ROK NÁM PŘINESL z důvodu probíhající pandemie nemoci covid-19 řadu negativ a zrušených akcí, a to včetně oblíbeného Vinobraní sv. Kláry. Hrozny, jež se vloni nemohly proměnit v jedinečný místní burčák, ale nazmar nepřišly. Naopak. Vinaři využili příležitosti a z přebytku vinného moštu se rozhodli vytvořit novinku, která od podzimu letošního roku obohatí nabídku Vinotéky sv. Kláry. Ve spolupráci s lihovarem LANDCRAFT totiž vznikne kořenitý vermut, na jehož přípravu byly využity také místní byliny.



Foto: Archiv BZ

Ačkoliv na Botanickou zahradu hl. m. Prahy doléhá pandemie v mnoha ohledech negativně, jsou oblasti, kam situace přinesla nečekané příležitosti. „Hrozny, které jsme v roce 2020 nezpracovali na burčák, jsme využili jako základ pro výrobu kořenitého vermutu. Praviděpodobně od září letošního roku se tak nabídka naší vinotéky opět rozšíří o další

zajímavý produkt,“ uvedl Bohumil Černý, ředitel Botanické zahrady hl. m. Prahy. Nejen to poprvé, kdy sortiment odrůdových vín a cuvée z památkově chráněné vinice sv. Kláry obohatí atraktivní novinka. V předchozích letech mohli zájemci ochutnat například nealkoholický mošt, slámové víno, perlivé frizzante či odrůdové vinné pálenky. Tentokrát našly využití nejen hrozny, ale také byliny pěstované ve venkovních expozicích botanické zahrady, na jejichž výběru se podílely kurátorky Botanické zahrady hl. m. Prahy Klára Lorencová a Jarmila Skružná. „Při přípravě receptury jsme navázali na tradici klášterních zabrad. Vinice sv. Kláry ve 13. století náležela pražskému klášteru sv. Jiří, který byl sídlem benediktinek. Tebejší klášterní medicína byla založená na špičkové znalosti léčivých účinků bylin. Ne náhodou zde vznikaly také receptury mnoha bylinných likérů. Proto jsme se rozhodli využít našich zdrojů a spolu s lihovarem LANDCRAFT vytvořit novinku – bylinný vermut z vinice sv. Kláry,“ vysvětluje Eliška Muchnová, vedoucí Vinotéky sv. Kláry. Základem byly hrozny z ukázkové části vinice, kde je prezentováno zhruba sto různých odrůd. Vinný mošt byl ihned po sklizni dolihovaný vinnou pálenkou a společně s prvními bylinnými extrakty uložen v dubovém sudu v lihovaru, kde bude zrát po dobu přibližně jednoho roku. **Zájemci budou moci tuto novinku poprvé ochutnat v průběhu letošního září.**

Zoo pro vás připravila

www.zoopraha.cz

I přesto, že je v současné době areál Zoo Praha uzavřen, každodenní práce se zvířaty se nezastavila. Chovatelé slonů indických se například intenzivně věnují tréninku slůňat – Lakuny a Amalee.



SOLONÍM SAMIČKÁM JE PRÁVĚ DESET a devět měsíců a i při tréninku se jasně ukazuje rozdíl v jejich povahách. Klidná Lakuna dělá velké pokroky, čilá Amalee zatím chovatelům ráda utíká.

„Jsem vděčen za každý den, kdy naši slonaři v tréninku obou sloních samiček pokračují, byť kvůli epidemii covidu-19 je to pro ně stále obtížnější,“ uvádí ředitel Zoo Praha Miroslav Bobek. „Během veterinárního tréninku se slůňata učí snášet pravidelnou pedikúru nebo výplach chobotu a zvykají si na to, že v budoucnu podstoupí

různá vyšetření či odběry krve. Tato práce je nedílnou součástí běžné péče.“ Práce s oběma slůňaty je velmi odlišná. Tréninkový plán je ušitý každému slonovi na míru. „Potvrzuje se, že povaha slůňete je velmi podobná povaze matky,“ přibližuje vrchní chovatel slonů Martin Kristen. „Lakuna po Tamaře zdědila velmi komunikativní, zvědavou povahu a ve vztahu k okolí se jedná o velmi klidné zvíře. Amalee je úplný opak. Zvědavá, sebevědomá a velmi čilá. Občas jí je plný barák a všude běhá, oproti Lakuně bude výrazně průbojnější.“



Foto © Petr Hamerník, Zoo Praha

1 Většinou je to podle chovatelů Amalee, kdo Lakunu provokuje ke hrám. Zatímco Lakuna je při tréninku soustředěná, Amalee se snadno nechá rozptýlit okolím.

2 Želvu Smithovu odchovala Zoo Praha roku 2008 jako první na světě. Nedávno se kurátor Petr Velenský podílel na odhalení, jak je určeno pohlaví tohoto druhu. A nyní chovatelé vědeckých poznatků využili k tomu, aby namnožili pouze samečky. Před několika dny se vylihli tři. Aktuálně měří 3,5 centimetru a váží zhruba deset gramů. Želva Smithova je velmi vzácná. V Evropě je k vidění pouze ve třech institucích. V České republice pak pouze v Zoo Praha.