

TROJA



Číslo: 99

Oficiální měsíčník MČ Praha - Troja **PROSINEC 2007**

Milí spoluobčané,

nastal čas adventu, tady období, kdy bychom měli zpomalit své tempo, najít si čas vstřebat tu slavnostní výjimečnost doby, potkat se se svými nejbližšími a nejmilejšími. Tolik potřebné zklidnění a zamyšlení se je potřebné pro nás všechny. Popřemýšlet, jestli vše, co bylo v roce 2007 vykonáno bylo správné a nezbytné, a stanovit si své soukromé vize a cíle pro rok 2008. K tomu všemu vám přejeme hodně sil a energie, osobní pohody a zdraví.

Budeme rádi, pokud si najdete čas o vánočních svátcích a přijdete se zaposlouchat do vznešených tónů Vánočního koncertu, na který vás všechny srdečně zveme, a o kterém se dočtete podrobněji v kapitole Trojský kalendář.

Přejeme vám poklidné prožití vánočních svátků a vše dobré do roku 2008.

Co považuji za důležité



Trvalá kontrolní i tvůrčí práce všech občanských sdružení v Troji je velmi důležitá a přínosná. Koordinace aktivit v Troji, ve většině oblastí, však leží na vedení radnice! Je velmi důležité dopracovat Dopravní studii a zejména Strategii obnovy a rozvoje Troje, její jednotlivé strategické CÍLE, základní OPATŘENÍ, definovat dílčí AKTIVITY, jak a kdy se

Mnohostranný pohled na konkrétní problém je příležitostí nalézt opravdu nejvhodnější řešení, přijatelné pro většinu. Z toho důvodu je širší spektrum zúčastněných a „mezioborový“ přístup kvalitou a přínosem. Výstupy z pracovních schůzek zastupitelstva, jednání výborů i odborných komisí to dokládají. Mnohdy je úsilí zapojit veřejnost a občanská sdružení do plánování a správy sídel zpochybňováno a sráženo heslem „Co se mě netýká, mě nezajímá!“. Schůzka s občany v sokolovně mě utvrdila v tom, že v Troji je dost těch, na které toto úsilí neplatí, kteří se nenechají odradit, kteří mají zájem být dobře informováni, navrhnout řešení a připomínkovat dění v obci, spolurozhodovat a nést spoluzodpovědnost za budoucí podobu Troje.

budou realizovat. Jen tak lze práci rozvrhnout, načasovat, nabídnout ke spolupráci ostatním, naplánovat a získat grantovou podporu. Dobrá vzájemná informovanost je podmínkou smysluplné spolupráce, omezí zbytečné zdvojování činností, protichůdné kroky a neefektivně vynaložené úsilí. Spolupracovat znamená dlouhodobou společnou práci, být někdy s odlišnými názory, snažit se hledat konsenzus v dílčích krocích, mít partnerský vztah, důvěru i respekt druhých.

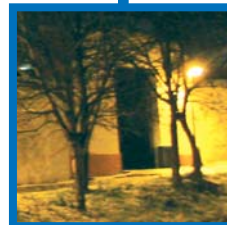
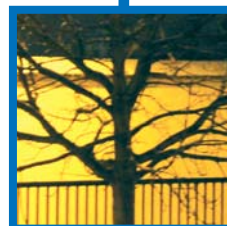
Děkuji všem, kteří jakkoliv pečují a mají zájem o veřejné věci a prostor větší než je jejich rodina, dům a zahrada. Dovolte mi, vážení sousedé i příznivci Troje, popřát vám jménem všech zastupitelů i pracovníků Úřadu městské části (Praha-Troja) klidné vánoční svátky, slavnostní a pohodovou atmosféru v rodině i s přáteli, a do nového roku 2008 pevné zdraví, hodně radosti v osobním životě a úspěch ve vaší práci!

Účast na veřejných věcech bývá často nevděčná. Účelové přisuzování si zásluh a jejich nesmyslné zveličování může vést v budoucnu k tomu, že ti, kteří v dané věci též přispěli a nemají povahu ani žaludek na to, fakta neustále opakovat, budou znechuceni, ztratí zájem a nebudou dále ochotni spolupracovat. To bude k velké škodě správy naší obce. Získat důvěru občanů a jejich ochotu se angažovat, podílet se na hledání a prosazování všeobecně prospěšného řešení je velmi obtížný a dlouhodobý proces. Naopak ztratit důvěru lze velmi snadno a během okamžiku.

Nám všem přeji dobrou náladu, dostatek příležitostí k pracovním a společenským setkáním, vstřícnost a ohleduplnost ve vzájemném jednání, trpělivost i úspěch v pokračujícím postupném zvelebování naší Troje!

Příští jubilejní číslo trojského měsíčníku mimo jiné přinese rekapitulaci roku 2007, pohled na Troju očima dětí a studentů, představí a nabídne k diskusi naše konkrétní záměry v novém roce 2008!

Tomáš Drdák



Městský úřad informuje

Vážení občané, v souvislosti s vedením evidence obyvatel v ohlašovně trvalého pobytu zdejšího úřadu vás znovu upozorňujeme na povinnost rodičů nově narozených dětí přihlásit své děti k trvalému pobytu právě zde na ÚMČ Praha-Troja. K tomuto úkonu postačí rodný list dítěte.

Rovněž žádáme příbuzné v případě úmrtí v rodině ohlásit tuto skutečnost v ohlašovně a předložit úmrtní list. Předejde se tím zdoluhavěmu „cestování“ dokladů z jiných úřadů i případným nedorozuměním.

R. Zajícová, evidence obyvatel ÚMČ Praha-Troja

PUBLIKACE SLAVNÉ PRAŽSKÉ VILY

V minulém čísle časopisu TROJA jsme vás informovali o možnosti pořídit si na úřadě městské části knihu *Slavné pražské vily*. Zvýhodněná cena je 250 Kč a kniha je k vyzvednutí v sekretariátu úřadu městské části v pondělí a ve středu v úředních hodinách nebo na základě telefonické domluvy kdykoliv.

JAK BUDE ÚŘAD MĚSTSKÉ ČÁSTI PRAHA-TROJA OTEVŘEN NA KONCI ROKU 2007

Vážení občané,

blíží se vánoční svátky a Nový rok a chtěla bych vás včas informovat o možnostech, kdy si můžete na konci roku 2007 vyřídit na úřadě své záležitosti. Přestože Úřad městské části bude stále otevřen v úřední dny pondělí a středa a pro mimořádné potřeby i v ostatních dnech, chtěla bych vás požádat, abyste pokud možno nenechávali vyřízení záležitostí až ke konci roku.

Pokladna bude pro veřejnost naposledy otevřena **19. 12. 2007 do 18.00 hod.**

Jedná se převážně o úhrady nájemného, rekreačních a ubytovacích poplatků, úhradu poplatků ze psů, poplatků za zábor veřejného prostranství a pod.

Bezhotovostní platby na účet městské části jsou dle dispozic jednotlivých bank možné do konce roku a taktéž úhrada v hotovosti na účet městské části na přepážce České spořitelny.

Ověřovat podpisy a listiny budeme naposledy v středu **19. 12. 2007 do 18.00 hod.**

Podatelna úřadu bude otevřena kromě úředních dnů **středa 19. 12. 2007 dle úředních hodin a pondělí 31. 12. 2007 do 14 hodin** i v ostatních dnech 27. 12. a 28. 12. 2007 dopoledne.

I ostatní oddělení úřadu městské části budou pro vás v plném rozsahu k dispozici ve středu 19. 12. 2007 do 18 hodin.

Vzhledem k čerpání dovolené jednotlivými zaměstnanci úřadu bych vás chtěla požádat, abyste si návštěvu na úřadě ve dnech od 27. 12. do 31. 12. 2007 mimo podatelny předem domluvili s jednotlivými úředníky.

Děkuji za pochopení a přeji všem příjemné prožití vánočních svátků a mnoho úspěchů v novém roce.

Ing. Irena Marková, tajemnice ÚMČ Praha-Troja

Zeptejte se svého zastupitele

Vzhledem k posunu ve vývoji projektu **Ústřední čistírny odpadních vod na Císařském ostrově** jsme se zeptali starosty MČ Troja:

„Pane starosto, v jaké fázi se v současné době nachází tento projekt a co to pro Troju a nás, její obyvatele, vlastně znamená?“

Jak bylo popsáno, zrušení územního rozhodnutí umožnilo nové projednávání podoby a umístění ÚČOV v Praze. Byly nám předány vizualizace (perspektivní pohledy) na částečně upravený původní projekt. Je to varianta zakrytí nové vodní linky zatravněnou železobetonovou deskou. Dílčím úspěchem je upuštění od nároku na tzv. bermu [odtěžení terénu ostrova mezi řekou a novou vodní linkou na úroveň hladiny při dvouletých záplavách]. Je třeba konstatovat, že zadání nebylo dostatečně upraveno a doplněno, zatím nebyly zohledněny naše připomínky z července 2007 [viz www.mctroja.cz]. Stále chybí celková koncepce, strategie výhledového řešení! Dosud nebyly zodpovězeny zásadní připomínky a otázky. Je ÚČOV na Císařském ostrově dočasným řešením? Kam přesně a kdy bude vymístěna? Jak bude nakládáno s kaly? Co z kalového hospodářství zůstane na ostrově? Jaká ze dvou variant čistírenské technologie bude vybrána a proč? Atd.

Problematiku rozšíření ÚČOV nelze zjednodušit na architektonické řešení zastřešení navrhované nové vodní linky. Nezajímají nás pouhé obrázky, ale koncepce řešení odpovídající hodnotám, omezením a možnostem nejlepší využitelnosti trojské kotliny.

K formulaci a projednání zadání musí být přizváni všichni, kdo chtějí vstoupit do nového územního řízení. Nalezení optimální varianty čistění odpadních vod v Praze je závislé na zodpovědném přístupu politické a odborné reprezentace města, projektantů i zástupců investora stavby. Jen tak lze dosáhnout přínosné diskuze, účinného projednávání a bude možné vyvarovat se zbytečných a nákladných průtahů. Nehledáme protivníky do soudních síní, nýbrž nabízíme partnerství a spolupráci. Za to požadujeme otevřenost a solidní jednání. Myslím si, že občanská sdružení, která jsou v této věci aktivní, mají obdobný postoj i cíl. [td]



POSEZENÍ SENIORŮ

Ve čtvrtek 22. listopadu 2007 se od 17 hodin v restauraci Camp Troja uskutečnilo přátelské setkání trojských seniorů. Příjemného posezení s občerstvením a vystoupením písničkáře Miroslava Palečka se kromě mnoha trojských seniorů zúčastnil starosta Tomáš Drdácký, zastupitelé František Malý, Jiří Kořenský a hlavně **organizátorka tohoto setkání Otakara Stavovčíková**. Účastníky krátkým projevem uvítal starosta a uvedl vystoupení M. Palečka. Z jeho programu zaujal především přednes některých písniček Jaroslava Ježka s texty V&W. Jejich poselství je dnes opět překvapivě aktuální. Dlužno dodat, že M. Paleček je v přednesu těchto písní naprosto jedinečný, takže na tvářích některých pamětníků se objevily až známky dojetí. Milé setkání skončilo obdarováním seniorů drobnými dárky, **které díky Heleně Poněšické darovala městské části firma Yves Rocher.** [bak]



SETKÁNÍ SE STAROSTOU

Kráčel jsem 4. prosince večer Trojskou ulicí k domovu. Pozdravili jsme se se sousedem. „Odkud jdeš?“ ptal se. „Z hospody,“ odpovídám, „byl jsem na setkání Trojáků se starostou.“ „A byl tam vůbec někdo?“ zajímal se soused. „To by ses divil, bylo úplně narváno.“ „A vyřešili jste něco?“ položil soused podle něho základní dotaz.

Ale o to snad vůbec nešlo. Šlo o to setkat se s lidmi, se kterými žijeme v jedné obci, promluvit mezi sebou o tom, co nám dělá radost i o tom, co nás pěkně štve. Někdo se nebál vystoupit přede všemi, někdo raději volil rozhovor se starostou Drdáckým nebo dalšími zastupiteli z očí do očí. Na stoly se před účastníky setkání dostaly archy papíru nadepsané samostatnými okruhy problémů, jako jsou například rozvoj obce, doprava, bezpečnost a čistota, zdraví, školství a vzdělávání, péče o životní prostředí, sport, obchody, služby, kultura apod. Popsané připomínkami účastníků si je nakonec starosta posbíral a určitě bude mít o čem přemýšlet.

A co je výborné – po takových setkání přibývá lidí, se kterými se na ulici, v autobuse či tramvaji rádi pozdravíme. [bak]



TJ SOKOL

Předvánoční čas jsme zahájili již tradičním zájezdem 1. prosince 2007 do Amberku. Účast byla 19 členů Sokola a 21 příslušníků rodin členů nebo známých trojských občanů, celkem nás jelo 40. Počasí bylo trochu deštivé, ale plánovanému programu - návštěvě vánočních trhů, Hraběcích lázní a prohlídce malebného historického městečka, to příliš neškodilo. Všichni účastníci byli spokojeni.

Další tradiční akcí byla 6. prosince Mikulášská besídka s nadílkou pro děti a 15. prosince dopoledne se konal turnaj v sálové kopané a odpoledne od 15 hod. vánoční turnaj ve stolním tenise.

Přejeme všem členům a příznivcům Sokola krásné prožití svátků vánočních a vše nejlepší do nového roku 2008, hlavně zdraví, štěstí, lásku a dobrou pohodu.

Za TJ Sokol Troja Filipová Alžběta

GALERIE U LÁVKY

ARTE-FAKT OKNO, výstava fotografií

K oknu se dá prakticky přistoupit jen ze dvou stran: zevnitř a zvenčí. Okno zvenčí je artefaktem. Přiznává se k bankovnímu kontu či k prázdné peněžence, špíně i čistotě, vede do tmy i třinácté komnaty, někdy vypráví příběh, jindy je metaforou, někdy i vším dohromady. Žárliví manželé okna zazdírají, když umírá dům, okna slepnou, když odešla žena, sedá na okno prach.

OKNO. Abstraktní i konkrétní, literární i vizuální, mentální i sentimentální, básnické, faktické i sémantické.

Okno... skleněný interval mezi námi a ničím /T. I. Beddoes/



Galerie u lávky
Městská část Praha-Troja
Nadace Quido Schwanka
Troja, město v zeleni,
Vás zvu na zahájení výstavy

JIŘÍ HANÁK
ARTE - FAKT OKNO

Vernisáž výstavy
fotografií hudebně
doprovodí saxofonista
Stanislav Kalous
Koná se ve čtvrtek
10.ledna 2008 v 17.00hod

Galerie u lávky, Povitavská
42/21, 17100 Praha 7 - Troja,
autobus 112 zastávka Kovárna,
z křižovatky ulic Trojské
a Pod Havníčkou k řece

Výstava trvá do 3. 2. 2008
Otevřeno pátek 13 - 17 hod
sobota a neděle 10 - 18 hod



VÁNOČNÍ KONCERT

Pojďte se ve sváteční dny na chvíli zastavit a vychutnat si vyjimečnou vánoční atmosféru v prostorách Trojského zámku při tradičním Vánočním koncertu, pořádaném naší městskou částí.

Koncert se koná

ve středu 26. 12. 2007 od 16.00 hodin

v reprezentačních prostorách Trojského zámku

a poslechnout si můžete program Z děl světových mistrů v provedení Collegia českých filharmoniků s houslemi Jiřího Pospíchalá.

PROGRAM

A. Vivaldi - Concerto No. 4 L'Inverno - Zima

Op. 8. No. 4. RV297, Allegro non molto, Largo, Allegro

A. Dvořák - Když mne stará matka, From Gypsy Songs. Op. 55

A. Dvořák - Symphony No. 9, E minor, Op. 95 „From the New World“ - Largo

A. Dvořák - Humoresque, Op. 101 No. 7

B. Smetana - Vltava

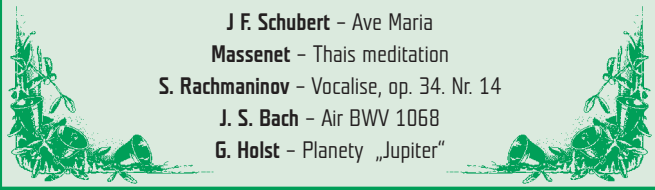
J. F. Schubert - Ave Maria

Massenet - Thais meditation

S. Rachmaninov - Vocalise, op. 34. Nr. 14

J. S. Bach - Air BWV 1068

G. Holst - Planety „Jupiter“



Život v Troji

V této kapitole vám přinášíme pokračování „přehledu“ občanských sdružení, působících na katastrálním území Troje.

Tyto příspěvky jsou opět nekorigované ze strany redakční rady. Občanská sdružení dostala prostor ke své prezentaci [stejně tak v minulém čísle] a každé o. s. se ho zhostilo po svém a my vám je předkládáme.

Stejně tak přikládáme reakci advokátní kanceláře Rödl&Partner, o jejíž zveřejnění jsme byli požádáni.



OBČANSKÉ SDRUŽENÍ

založeno 1997 členy: Monika Maurerová,
Martina Navrátilová, Pavel Maurer

www.stromovka.cz

3 d u b y

PŮVODNÍ ZÁMĚR: Cílem je pomoci při revitalizaci Stromovky a vzbudit zájem lidí o prostředí ve kterém žijí, o problematiku obnovy našeho životního prostředí nejen v Praze ale v celé České republice.

VÝSLEDKY PRÁCE:

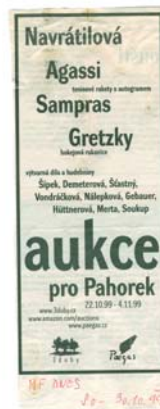
1/ 1998 sázení 60 stromů, jež si koupili občané. Stromy nesou navždy jméno toho, kdo je zasadil.



2/ 1999 tenisová exhibice hvězd
"Žena Open" (výtěžek pro Stromovku)



3/ 1999 - Internetová aukce
pro Stromovku (www.amazon.com)



4/ 2000 výstava fotografií Marty Navrátilové "Out of Africa", které uspořádal prof. Kurt Gebauer, výtěžek akce pro obnovu dětského hřiště ve Stromovce.

5/ 1999 O. s. 3 DUBY vyhláší veřejnou celostátní soutěž pro architektu na návrh altánu na Pahorku, kde stál před 200 lety..



Podpora magistrátu - primátor J. Kasl předseda výběrové komise. Českoněmecká rodina přijela zasadit do Stromovky strom pro své dítě. Bylo též zasadeno dalších 35 stromů nesoucích jména svých patronů.



6/ 2001 výstava dětského hřiště, sázení stromů a revitalizace centrální Stromovky.



NADACE QUIDO SCHWANKA

- Troja, město v zeleni – její historie a poslání

Původní Nadace Quido Schwanka - Zelená Troja byla založena dne 23. 6. 1993 třemi zřizovateli: panem Quido Schwankem, Městskou částí Praha-Troja a společností Zlatá Praha. Nadace vznikla z iniciativy pana Quido Schwanka, trojského rodáka a dlouholetého občana, který věnoval část svého trojského majetku do vínku Nadace. Podle prvního statutu nadace byl pan Quido Schwank jmenován doživotním čestným předsedou Nadace.

Nadace Quido Schwanka - Troja, město v zeleni vznikla podle zákona o nadacích č. 227/1997 Sb. ke dni 29. 3. 1999 transformací z Nadace Quido Schwanka - Zelená Troja.

Posláním Nadace Quido Schwanka - Troja, město v zeleni, jak se může dočíst ve statutu nadace, je „obnova, zachování, podpora a rozvoj Troje, jako vzácného sídelního přírodního útvaru Prahy, a realizace aktivit na tento cíl navazujících“. Genius loci – dobrý duch každého

7/ 2004 vytvoření orientačního systému + mapy procházek a sportování spolu s partnery Nike a IKEA pro zlepšení komunikace v Stromovce



8/ 2005 zahájení občanské iniciativy proti stavbě čistírny na Císařském ostrově (Petice 5000 podpisů, veřejné slyšení v Senátu ČR, mediální kampaň, právní podpora vedoucí k zastavení ÚR).

PETICE

14.3. 2006 Prohlášení o.s. 3DUBY ke stavbě čistírny odpadních vod



Seznamte se s stavbou čistírny odpadních vod na Císařském ostrově v Praze.
Petice na www.dubyma.cz

Jméno: _____
Příjmení: _____
Bydliště: _____
Podpis: _____

1 0000, účelově vázané.
K.Ú.č. 383
Praha 100
2 2 5 5 8

„Obrázek nezobrazuje reálný vzhled krajiny, ale je nadsázkou.

Příroda Vás potřebuje

Pokud chcete podpořit naše úsilí – PETICE je připravena k podpisu:

summary

- 1998
- můj strom
- tenisová exhibice
- výstava + kalendář
- sázení
- aukce
- dětské hřiště
- altán
- mapa
- Fata Morgana
- petice proti čistírce



místa – se buduje staletí, zničí během několika málo roků a znovu ožívá desítky let. Nadace Quido Schwanka - Troja, město v zeleni přispívá dnes – ve smyslu odkazu svého zakladatele – krok za krokem k obnovení plastického obrazu jedinečných rysů osady již staletí zvané Troja. Podrobnější informace naleznete na našich webových stránkách www.troja-nadace.cz.

První činnost Nadace směřovala k příspěvkům – především na ekologické aktivity, publikační a propagační činnost spojenou s Trojou. Vzhledem k úzké součinnosti s Městskou částí Praha - Troja (starosta Vladimír Lutterer byl zakládajícím členem výkonného výboru Nadace) rozšířila Nadace své aktivity i na práci malých obcí a jejich spolupráci s místními a regionálními orgány a organizacemi, a to především v následujících okruzích činnosti:

Urbanistické studie (Centrum Troja, Holešovický ostrov, Haltýřský potok – přívod vody, regulace, rozvoj dopravy v Troji – napojení na projekt DANA). **Humanitární a Sociální program** – (příspěvky na projekty: Dům

spokojeného stáří a jeho Dependance, Trojská škola – zřízení školního informačního centra, TJ Sokol Troja, Dům integrované pomoci). **Publikační činnost a státní správa a samospráva** – různé publikace týkající se obecní samosprávy, trojských památek a přírody, pohlednice a mapa Troje. **Kulturní a propagační program** - koncerty v Trojském zámku, spoluprodukce video pořadu „Pražské zahrady“, Galerie u lávky (vybavení výstavní síně, pořádání výstav), reprezentování Městské části při odkrývání pomníku dlouholetému trojskému občanovi Emilu Zátokovi v Muzeu olympijského hnutí v Lausanne. Nadace přispěla Zoologické zahradě na rekonstrukci hlavního vstupu, Botanické zahradě (na rekultivaci cesty z Podhoří na Farka). Pamětníci jistě zaznamenali, že po ničivé povodni v roce 2002 Nadace okamžitě přispěla hotovostí Městské části a v prvních dnech obnovy založila konto na pomoc zaplaveným rodinám. Ze sbírky organizované Nadací bylo ve spolupráci s Městskou částí Praha-Troja rozděleno více než půl milionu korun.

K významným akcím přesahujícím hranice Troje a zároveň přispívajícím k její propagaci patří produkce televizního filmu trojské občanky a první dámy českého filmu Věry Chytilové „Troja v proměnách času“. Tento film zakoupila a opakovaně vysílala Česká televize a byl promítán na českých i slovenských filmových přehlídkách. V současné době připravujeme verzi na DVD s titulky v pěti jazykových mutacích, aby i zahraniční návštěvníci Troje měli možnost se blíže seznámit s tímto jedinečným místem.

Dále Nadace financovala přemístění Morového sloupu ze ZOO na volné prostranství v ulici Trojské, včetně pozemních prací a květinové výzdoby a konečně i pamětní desky na podstavci sloupu umístěné. Nadace iniciovala a spolufinancovala rekonstrukci stezky spojující ulici Trojskou s ulicí Pod Hrachovkou, dnes pojmenované „Stezka Quido Schwanka“.

Před dokončením je další významný projekt, reprezentativní publikace „Troja včera, dnes a zítra“ (pracovní název), která by měla vydána v prvním pololetí roku 2008. Pro tuto publikaci jsme shromáždili zajímavý obrazový doprovod z velmi různorodých zdrojů (muzea, archivy, městská část, pamětníci).

V příštím roce chystáme také aktualizované vydání mapy Troje s možností umístění loga či inzerátů trojských podnikatelských subjektů i dalších rezidentů, které tímto znovu upozorňujeme na možnost svoje logo na mapě Troje uveřejnit. Ostatní podmínky naleznete na adrese www.troja-nadace.cz. Mapy budou distribuovány tak, aby návštěvníkům Troje usnadnily orientaci a upozornily je na trojské jedinečnosti.

V plánu na rok 2008 je natočení naučného filmu o trojské přírodě, budeme se podílet na ozelenění dosud nekultivovaného pozemku na křižovatce ulic Pod Hrachovkou a K Bohnicím a ve výhledu (po dokončení stavebního řízení) je plán na instalaci kašny napájené vodou z Hattýřského potoka, která by měla zdobit křižovatku ulic Trojské a Pod Havránkou.

Stali jsme se též účastníky odvolacího řízení proti ÚR o stavbě čističky na Císařském ostrově, které bylo 1. 11. 2007 zrušeno.

Nadace hodlá i nadále naplňovat odkaz svého zakladatele pana Quido Schwanka, ten odkaz, který je uveden ve statutu nadace: „Nadace je zřizována s cílem obnovy, zachování, podpory a rozvoje Troje, jako vzácného sídelního a přírodního útvaru Prahy“ a ve spolupráci s vámi, obyvateli této jedinečné lokality tento odkaz realizovat. Jsme otevření vašim návrhům a iniciativám na nové kontaktní adrese: Pod Havránkou 75/13, 171 00 Praha 7, tel. 23324165, e-mail: nqs@volny.cz a na výše uvedených webových stránkách.

Helena Rösslerová – tajemnice Nadace

OBČANSKÉ SDRUŽENÍ IUS NATURALIS

V tomto adventním čase se patří psát o lidské sounáležitosti, lásce, přátelství a dobré vůli. Bohužel toto nestálo u zrodu Občanského sdružení IUS NATURALIS, jehož založení bylo podníceno nutností obrany proti jednání našeho souseda, Botanické zahrady hl. města Prahy. Botanická zahrada totiž zadala vybranému architektonickému atelieru vypracování plánů svého prostorového rozvoje, tak, že nebyl brán ohled na to, komu pozemky patří. Plány tedy zahrnovaly i sousední soukromé zahrady. BZ poté usilovala o vyhlášení statutu veřejně prospěšné stavby, což představuje velmi závažné omezení práv vlastníků, které se používá za účelem získání jejich majetku cestou vyvlastnění. Lidé, kteří se v totalitní minulosti ubránili znárodnění svého majetku, tak náhle čelili obdobné hrozbě! Občanské sdružení IUS NATURALIS se ve své činnosti dovolává ochrany soukromého vlastnictví, která je jedním z pilířů moderní demokratické společnosti.

Podle názoru OS IUS NATURALIS je použitý postup zneužitím statutu veřejně prospěšné stavby a je v rozporu s platným Stavebním zákonem a zákonem o vyvlastňování. Příslušný návrh zadání změny územního plánu Z 1919/07 byl vystaven k veřejnému nahlédnutí v polovině roku 2006, do 15 dnů bylo možno podávat podněty. Ve vyhlášce nebyla napsána parcelní čísla soukromých vlastníků, naopak, bylo uvedeno, že se jedná pouze o areál Botanické zahrady. Teprve dodatečně někdo z trojských občanů zjistil, že u vyhlášky je v příloze mapová část a v ní jsou zahrnuty do prostoru „veřejně prospěšné stavby“ i desítky soukromých zahrad v okolí Botanické zahrady. To, že je někde v příloze na mapě vyznačen i obrys jeho pozemku, by tedy v okamžiku zveřejnění mohl zjistit jen jasnovidec. Tím bylo majitelům zahrad znemožněno uplatnit včas svá zákonná práva.

Je zajímavé, že vedení Botanické zahrady se v minulosti několikrát vyjádřilo ve smyslu, že v předchozím komunistickém režimu byla Botanická zahrada založena příliš velkoryse... Botanická zahrada má rozlohu 467 000 m² (!!) a intenzivně obhospodařuje jen necelou třetinu této plochy. Celá městská část Praha-Troja má rozlohu jen 3,360.000 m², Botanická zahrada tedy zaujímá celých 14 % rozlohy městské části. Přitom je zde dále zoologická zahrada, Trojský zámek a jeho zahrada, pří-

rodní památky Velká skála a oblast vřesovišť, parkoviště pro turisty a záplavové území? soukromé pozemky občanů Troje představují tedy jen zlomek rozlohy městské části. Lze jen těžko pochopit, o jaký veřejný zájem se může jednat, aby se již tak obrovská zahrada, na úkor soukromého majetku, zvětšila o cca 25.000 m² tj. o necelých 5 % své stávající rozlohy. A vyvstává i varovná otázka: „co se může ve veřejném zájmu rozšiřovat příště?“

OS IUS NATURALIS přeje Botanické zahradě úspěšný rozvoj! Soudíme však, že dnes, 18 let po zahájení obnovy demokratického systému v Čechách, by měla svou pozornost přenést od soukromých zahrad našich členů na svých 47 hektarů a své záměry realizovat v tomto prostoru. To bychom považovali v demokratické společnosti v srdci Evropy 21. století za normální stav. Tedy to, aby si každý vlastník plánoval svůj rozvoj výhradně na svých pozemcích. Věříme, že i pokud by nevstoupil 1. 1. 2007 v účinnost nový Stavební zákon, v eventuelním soudním sporu proti vyvlastnění bychom byli i tak úspěšní, ale protestujeme proti podobnému zbytečnému obtěžování občanů, kteří se, jistě mi dáte za pravdu, obvykle raději zabývají jinými činnostmi než vedením soudních sporů.

Rádi bychom otevřeli novou etapu ve vzájemných vztazích a dne 11. 9. 2007 jsme podali Botanické zahradě přátelskou ruku předáním dokumentu **Nabídka a výzva občanů Troje Botanické zahradě hl. města Prahy k nastoupení cesty vzájemného respektu a dobrých sousedských vztahů**. V něm nabízíme a požadujeme, aby si žádná ze stran nečinila nároky na pozemky ve vlastnictví druhé strany, aby strany nadále šly cestou vzájemného respektu a pochopení. Na společné schůzce občanů Troje s ředitelem ZOO a BZ dne 11. 9. 2007 prohlásil ředitel Botanické zahrady RNDr. Oldřich Vacek, že vyhlášení veřejně prospěšné stavby nebude realizováno, protože je v rozporu s novým Stavebním zákonem platným od ledna 2007. OS IUS NATURALIS toto prohlášení vítá a bude se nadále snažit o dobré sousedské vztahy s Botanickou zahradou. Věříme, že si ředitel BZ také najde čas aby na námi předanou nabídku odpověděl...

Občanské sdružení IUS NATURALIS bude pokračovat ve své činnosti v širším záběru směřujícím k celkovému zlepšení podmínek života v Troji a k jejímu rozvoji, zejména k revitalizaci soukromých zahrad,

řešení otázky pobytu bezdomovců v některých oblastech a s tím související kriminality, k ochraně soukromého vlastnictví našich spoluobčanů, k podpoře odstěhování Ústřední čistírny odpadních vod z Císařského ostrova podle původního Územního plánu HM Prahy z roku 2000 a k omezení negativních vlivů dopravy na rezidenční části Troje.

NOVÉ OBČANSKÉ SDRUŽENÍ V PODHOŘÍ

Občanské sdružení Podhoří je v Troji, o. s. vzniklo na podzim 2006 po změně pravidel vydaných ministerstvem vnitra v minulém roce o občanských sdruženích.

Na ustavující schůzi byl zvolen předsedou nového sdružení pan Karel Loskot ml. a jednatelem Dr. Jiří Popovský.

Výtah ze stanov, ze kterých vyplývá zaměření nového sdružení: poskytování obecně prospěšných činností v oblastech ochrany životního prostředí, zejména: praktická činnost členů ve spolupráci s orgány ochrany životního prostředí; kooperace s jinými sdruženími majícími za svůj hlavní cíl ochranu přírody a krajiny, ochranu životního prostředí, ochranu veřejného zdraví, ochranu památek, kulturních hodnot a krajinného rázu, tvorbu prostředí bezpečného z hlediska dopravy, především pěší a cyklistické; poskytování pomoci a poradenství; soustředování informací (uvnitř i vně); organizování občanských kampaní a petičních akcí v souladu s cíli sdružení; účast při jednáních a řízeních s volenými i správními orgány. Sdružení se bude intenzivně angažovat v otázkách protipovodňové aktivity a v problematice rozvoje občanské společnosti a vybavenosti

Sdružení se registrovalo letos v lednu u vybraných odborů Magistrátu hl. m. Prahy a odborů městských částí Prahy 6, 7, 8 a u městské části Praha Troja. Cílem je být účastníkem projednávání územních rozhodnutí a stavebních řízení, které se dotýkají Troje, občanů, životního prostředí, ochrany přírody a kulturních památek, zeleně a infrastruktury. Zúčastňujeme se akcí, které jsou celopražské i těch, které jsou čistě lokální, ale významné pro Troju. Dále se budeme snažit o spolupráci se ZOO a Pražskou botanickou zahradou v oblastech, které se dotýkají našich spoluobčanů – dopravní obslužnost a parkování pro návštěvníky jejich aktivity v blízkosti občanské zástavby či komunikací. Budeme se zajímat, jak je vymáháno ze strany našeho úřadu dodržování např. úklidu autobusových zastávek, kvalitních oprav trojského majetku, jak úřad dohlíží na údržbu a opravu komunikací včetně chodníků a příkopů. Dalším naším úkolem bude prosadit úklid na pozemcích Povodí Vltavy, Pozemkového fondu, ale i na pozemcích soukromníků.

Snaha být **účastníkem jednání** okolních městských částí a magistrátu HMP vznikla během stavby kanalizace a vodovodu v Zámčích, Praha 8 Bohnice, kdy na úkor celé Troje byla vedena objížďka přes Podhoří a celou Troju pro veškerou, tj. i těžkou nákladní dopravu v roce 2006! Občanské sdružení se zúčastnilo školení **ke správnímu řádu a stavebnímu zákonu**.

Občanské sdružení (tj. staré i nové) od poloviny roku 2005 **spolupracuje s občanským sdružením Troja dětem** hlavně v otázkách týkajících se městského okruhu, rekonstrukce NÚČOV a jejího nepříznivého vlivu na Troju v oblasti životního prostředí, ochrany přírody, majetkové a stavební problematiky, i některých dílčích problémů Troje samé.

Těžištěm našich aktivit je převážně oblast Podhoří a jejího bezprostředního okolí, včetně Vltavy a jejího levého břehu.

Podrobnější informace o sdružení Podhoří je v Troji naleznete www.odstroja.cz.

V Podhoří 3. 12. 2007

Doc. RNDr. Jiří Popovský, CSc

Pan Doc. Popovský nás požádal o zveřejnění i následujícího příspěvku:

Aktivity o.s. Podhoří je v Troji v roce 2007

Naše sdružení je jediné v Troji, které se intenzivně zabývá zelení v Troji a účastňuje se jednání, ve kterých je povolováno kácení stromů a keřů, buď z důvodů soukromých nebo oficiálních. Současně dbá na splnění náhradní výsadby zeleně.

Dosáhli jsme úklidu autobusové zastávky 112 v Podhoří více než po roce.

Přeji za naše občanské sdružení obyvatelům Troje, pracovníkům Botanické zahrady a ZOO hezké vánoce a úspěšný rok 2008! Vyzývám ty čtenáře, kteří jsou jako já a obvykle na procházky nechodí, aby si našli čas k vánoční procházce naší krásnou čtvrtí.

Petr Schovánek, předseda Občanského sdružení IUS NATURALIS

Angažujeme se spolu s občanským sdružením Troja dětem (i když nejsme finančně dotováni!) problémů kolem nové linky ÚČOV na Císařském ostrově. Dále se účastňujeme jednání o zařízení stavenišť vyústění tunelu městského okruhu v Troji.

V Podhoří se uskutečnila exkurze premonstrátů z Břevnovského kláštera ke kapli sv. Václava v Podhoří, zcela bez zájmu našeho úřadu, jež je majitelem kaple. Návštěvníci se mohli podívat malým okénkem dovnitř! Kaple nutně potřebuje uklidit po opravách, seřadit mechanismus a časový spínač zvonění, je nutno provést stavební úpravy v okolí kaple!

Upozorňujeme, že údržba zeleně v Podhoří, kterou provádí fi Ecopatrol se omezuje na sekání buřeneš na vybraných veřejných plochách kolem komunikací. Plochy ve správě Pozemkového fondu i některé soukromé pozemky jsou v hrozném, neudržovaném stavu. Naše sdružení podalo stížnost u stavebního odboru Prahy 7 na divokou skládku stavební suti v Podhoří

Angažujeme se s PRE v akci rekonstrukce elektrického vedení 3 x 220 V v zadní části (severní) Podhoří, které trpí podpětím i havarijním stavem.

Naše sdružení je iniciátorem úpravy dopravní situace a režimu v Podhoří, má největší podíl na rekonstrukci povrchu mezinárodní cyklotrasy kolem Vltavy.

Zasazuje se o koordinaci výstavby chodníků podél ZOO (investor ZOO) a od Bosny k přívozu (poslední měl být hotov již tomto roce – investor MČ Troja), souběžně s tím o vylepšení přístupu návštěvníků k severním pokladnám ZOO a zřízení zastávky autobusu 112 - Bosna na znamení.

Ještě letos požádáme Úřad MČ Troja, aby se stal garantem úplného pokrytí popelnicemi se smlouvou o jejich vyvážení, u všech majitelů pozemků a staveb v Podhoří

Požádáme provozovatele přívozu o dokonalejší a bezpečnější přístup na nástupní můstek a na loď, zvláště z naší strany. Osvětlení přístupové cesty je bezpodmínečné.

Intenzivně pracujeme na projektu o vylepšení dopravní situace v Troji. V Praze 3. 12. 2007, Jiří Popovský, tajemník



NECHVALME DNE PŘED VEČEREM

Vážení občané Městské části Praha Troja, se zájmem jsme si přečetli sdělení Občanského sdružení Troja dětem, které bylo prezentováno v minulém čísle tohoto měsíčníku pod názvem „Dobrá věc se podařila“. Jelikož nám bylo, jako právní kanceláři zastupující občanské sdružení 3 DUBY a později i Městskou část Praha Troja, umožněno od počátku se aktivně podílet na správním řízení ve věci rozšíření čistírny odpadních vod na Císařském ostrově a všemi možnými prostředky zamezit její výstavbě v podobě předložené navrhovatelem stavby, nemůžeme si odpuštít k článku drobný komentář.

Paní Ing. Vlasta Čermáková v minulém čísle tohoto měsíčního informovala o dílčím úspěchu dosaženém v projektu rozšíření čistírny odpadních vod spočívajícím ve zrušení územního rozhodnutí a jako významný a rozhodující podíl na úspěchu na prvním místě přisoudila sobě, coby jednatelce Občanského sdružení Troja dětem, dále RNDr. Jiřímu Popovskému, CSc., jako jednateli Občanského sdružení Podhoří a též JUDr. Petru Kužvartovi, jako právnímu zástupci Občanského sdružení Troja dětem. Je milé, že malý podíl na dosavadním výsledku řízení paní inženýrka ponechala i Městské části Praha Troja, která podle jejích slov iniciovala přezkumné řízení u Ministerstva kultury a bez jehož rozhodnutí o zrušení rozhodnutí Magistrátu hlavního města Prahy, odboru kultury, památkové péče a cestovního ruchu pro rozpor s právními předpisy, by stavba rozšířené čistírny odpadních vod dnes již možná stála. Jednalo se tedy o zásadní rozhodnutí, v jehož důsledku nepřišla ve zmar dosavadní občanská aktivita. Na tomto místě je opravdu třeba velmi ocenit kvalifikovanost Ministerstva kultury, které jako jedna z mála státních institucí neváhalo vyjádřit svůj názor na nevhodnost stavby v jedné z nejkrásnějších lokalit Prahy. Ministerstvo kultury v rozhodnutí konstatovalo mnoho pochybení a velmi hrubé porušení zásady zákonnosti výkonu státní správy. Stanovisko Ministerstva kultury je o to cennější, že se nebralo v potaz politický aspekt daného projektu a k řešení případu přistupovalo zcela věcně a nekompromisně chránilo naše kulturní dědictví. Za upřesnění a uvedení na pravou míru stojí, že podnět k přezkumnému řízení nepodařila Městská část Praha Troja, která má rovněž nepochybně řadu zásluh v boji proti nežádoucí stavbě, nýbrž Památková inspekce Ministerstva kultury na základě žádosti občanského sdružení 3 DUBY. Nelze nepřipomenout, s jakou vervou se občanské sdružení 3 DUBY pustilo do boje, který mnozí označovali za předem prohraný. Do té doby žádné jiné občanské sdružení takto otevřeně a veřejně proti stavbě čistírky nevystoupilo. Jednatelka občanského sdružení 3 DUBY, paní Monika Maurerová, pro věc nadchla i média a prostřednictvím právní kanceláře, jejíž činnost hradila téměř z celé části z osobních prostředků a nikoli z prostředků občanského sdružení, rozeslala stížnosti na různé ústřední orgány státní správy a též Evropské komisi. Na jaře roku 2006 zorganizovala petiční akci a za pomoci odborníků zajistila vytištění záměrně přehnané fotografie znázorňující

věže nové čistírny, která zastíňovala Trojský zámek při pohledu na Pražský hrad. Petiči podepsalo přes 4.200 petentů a zabýval se jí petiční výbor Senátu Poslanecké sněmovny Parlamentu ČR, který dne 17. 10. 2006 v Senátu uspořádal veřejné slyšení. Ze stenografického záznamu z veřejného slyšení lze snadno získat obrázek o tom, jak v dané době přistupovali jednotliví zástupci občanských iniciativ k řešení problému stavby čistírny odpadních vod. Někteří lidé, jako např. Monika Maurerová, byli bez ohledu na překážky a odpor navrhovatele řízení měnit koncepci stavby, plni odhodlání učinit maximum pro to, aby této nesmyslné stavbě ve výjimečné lokalitě Prahy zamezili. Jiní občané se sice chovali nesouhlasně, avšak bojácně a rezignovaně. Nelze zapomenout na reakce společnosti HYDROPROJEKT CZ a.s., která na veřejném slyšení zastupovala navrhovatele stavby a šokovala svou arogantností a vysmívala se fotografiím předloženým občanským sdružením 3 DUBY, ani na projev JUDr. Kužvarta, který neustále zdůrazňoval svou skepsi v pozitivní obrát ve věci. Považujeme téměř za nadbytečné zdůrazňovat jakou významnou zásluhu má na dosavadním výsledku řízení Městská část Praha Troja, bez jejíž podpory a zájmu změnit navrhovanou stavbu by byla aktivita jednotlivých občanských sdružení přehlížena. V zájmu dobré věci tak došlo ke spojení sil různých partnerů, což bylo nesmírně důležité. Pro neobomnou zaujatost v žádoucí výsledek se jako i v mnoha jiných známých případech vynaložená energie zúročila. Zejména díky rozhodnutí Ministerstva kultury iniciovaného občanským sdružením 3 DUBY, jenž konstatovalo protiústavnost dosavadního výkonu státní správy, byl navrhovatel projektu donucen začít konstruktivně jednat o změně řešení stavby.

V dalších fázích řízení se nepochybně projeví, zda-li je snaha navrhovatele stavby o nalezení příhodnějšího řešení opravdová a jaký je skutečný zájem ostatních účastníků řízení. V současné době považujeme za vhodnější držet se přísloví o nechválení dne před večerem, neboť zatím nejde o žádné vítěství, ale pouze o úspěch v jedné drobné bitvě. Souhlasíme s Ing. Čermákovou, že přínosné je soustředit se maximálně na týmovou spolupráci, neboť jen spojením sil, a nikoli zbytečnou rivalitou, lze dosáhnout žádoucího výsledku.

Vítězství závisí i na vás, jednotlivých občanech Troji, neboť máte v rukou pravomoc projevit svou vůli a kontrolovat, je-li naplňována prostřednictvím vámi zvolených zástupců. Jedině veřejný tlak může přispět k tomu, aby stavba byla vyřešena komplexně, bez negativních dopadů na životní prostředí a krajinný ráz a ku prospěchu celé společnosti, nikoli jen jednotlivců. Jen kontrola prováděná z vaší strany může zamezit tomu, aby vám někteří jedinci nekázali vodu a sami nepili víno a aby v budoucnu došlo ke konfrontaci jejich výroků s činy.

S přátelským pozdravem

JUDr. Pavlína Vondráčková - advokátka, i.s. Rödl & Partner v.o.s.

Mgr. Ing. Marek Švehlík - advokát, i.s. Rödl & Partner v.o.s.

Troja a její krajinné hodnoty

Dáme-li se s někým do řeči a zmíníme-li, že žijeme v Troji, většinou nás ihned ujistí, o jak krásné místo se jedná. O tom, že je Troja krásná, o tom zpravidla nepochybujeme, nepochybujeme ani o tom, že v rámci Prahy jde o jinak velmi těžko dosažitelnou kvalitu bydlení. Ale co za tím stojí? Jaké okolnosti k tomu vedly a jaké vlastnosti to jsou? Na to se většinou neptáme. Ale měli bychom, už jenom z toho důvodu, chceme-li, aby tomu tak bylo i nadále.

Přijždíme-li do Prahy od Berlína, krátce před tím než vlak zastaví na Nádraží Holešovice, se před námi rozevrou rozbrázděné stěny vltavského kaňonu, rozvine se panorama několika pahorků propojené klouzavou křivkou a my vjždíme téměř za skřípění brzd do Praž-

ské kotliny. Na jednom z pahorků tohoto vstupního amfiteátru se zablýskne osamělý bílý viniční dům. Je to taková vstupní brána do hlavního města. Prolistujeme-li publikaci Praha panoramatická od Josefa Sudka zjistíme, že tomuto prostoru s osamělým domem, s podbabskými skalami a umělou zříceninou na hraně skály je věnována slavným fotografem téměř stejná pozornost a stejné zaujetí jako panoramatu Pražského hradu. Snad ještě důležitější je, jak se jeví Troja přicházíme-li sem z Bubenče. Panoráma sv. Kláry s vinicí, které se otevře po dlouhé procházce pod korunami bývalého lužního lesa Královské obory, není třeba popisovat, zajímavé ale je, že jde o podobný zážitek, jako při procházce zahradou Kinských, když z hlásky hladové zdi nečekaně uvidíme celý Pražský hrad mezi vět-

vovím stromů. Je to kompozice a uspořádání hodnotné architektury v přírodním prostoru. Stejnou roli zde hraje řeka, katedrála, temná a divoká rokle Jeleního příkopu, filigránská renezanční architektura míčovny a letohrádku královny Anny nad ní. Troja je vlastně pokračováním téhož citění, má hodnotnou architekturu uspořádanou v krajinném prostoru, má jedinečnou přírodu, volný prostor, divoké skály, plynoucí řeku a společnou historii. Je součástí fenoménu historické Prahy v jejím krajinném kontextu.

Letos na jaře během přípravy na první zasedání komise pro obnovu a rozvoj MČ Praha-Troja jsme se pokusili fenomén trojské krajiny nějak uchopit a roztrždit, snad proto, že trojská krajina je zároveň vrstevnatá a každá tato vrstva se formovala za jiných okolností a působily na ni jiné příčiny. Někdy je nazýváme krajinami, protože skutečně někdy ve své historii a na některých místech existovaly v čisté podobě. V Troji se setkáváme s jejich fragmenty nebo zbytky. Skutečná Trojská krajina je vlastně jejich mozaikou.

Trojské svahy - hranice Pražské kotliny

Troja se nachází na úpatí severních svahů Pražské kotliny, které tvoří výraznou hradbu a pohledové horizonty města Prahy. Rozkládá se na břehu široké nivy Vltavy, která se ohýbá k severu, zužuje se a mizí ve skalnatém kaňonu za osadou Podhoří a Sedlec. Pražská kotlina je přírodním, ale také historicko kulturním celkem, kam spadá historická Praha i se svým jedinečným krajinným rámcem. Troja s historickým městem sdílí nejenom stejný prostor, ale také dějiny a pro Prahu specifické kulturní vlivy.

Tvářnost krajiny- geologická paměť

Tvářnost Trojské kotliny je překvapivá, stojí za ní geologická historie území, dobře čitelná a studovatelná dodnes. Řeka Vltava se zařizla do zarovnané paroviny v době ledové a odkryla starobylé horniny různého původu.

Dno kotliny, dnes prostor Stromovky, Císařského a Holešovického ostrova a spodní části areálu zoologické zahrady, tvoří široká niva vyplněná říčními sedimenty a mocnými povodňovými hlínami.

Díváme-li se z Císařského ostrova směrem na Vinici svaté Kláry a hřbet zoologické zahrady hledíme na čelo vypreparovaných starých prvohorních ordovických břidlic. Ve svahu pod lanovkou v areálu ZOO historie prvohor začíná zajímavým profilem slepenců a každý metr na jihovýchod je o několik tisíc let mladší a trochu jiný. Dál na sever a západ se nachází velká oblast starohorních prachovců a břidlic (skály v Podhoří), reprezentující dobu, kdy dosud na zemi žily pouze jednobuněčné organismy. V tomto "moři" starých břidlic se objevují v pásech výstupy bulžňákových suků (dnes přírodní památky Velká Skála, Pustá vinice).

Vltava, tak jak se zařezávala v průběhu ledových dob, zanechala za sebou v Pražské kotlině a okolí pět starých říčních teras a mnoho roklí bočních přítoků. Každá terasa reprezentuje jinou dobu ledovou. Horní hrana Bohnické plošiny je proto pokrytá valouny (donau) z první doby ledové a vrch Zoologické zahrady je poset podobnými štěrkopískovými uloženinami z mindelské doby ledové. Během poslední doby ledové vznikly ve volné bezlesé krajině také uloženy spraší na závětrných svazích, kde se vyvinula zcela odlišná rostlinná společenstva dnes chráněná v přírodních památkách: Salabka a Trojská.

Tento geologický základ podmiňuje specifický reliéf svahů Trojské

kotliny i rozmanitost přírodních stanovišť a vytváří tak velmi hodnotnou krajinnou mozaiku různých měřítek.

Krajina divoká - skalní stepi

Podhořské skály jsou jediným příkladem zdejšího přírodního prostředí téměř neovlivněného člověkem s velkou rozmanitostí skalních teplomilných rostlinných a živočišných druhů. Podhořské a Sedlecké skály jsou bránou, kde Vltava opouští Prahu, potažmo Pražskou kotlinu.

Pastevní krajina vřesovišť a polostepí

Pastevní extensivní krajina se zachovalými suchými trávníky typu stepí a vřesovišť s vysokou přírodní i kulturní hodnotou je dědictvím tisíciletého kontinuálního soužití člověka a přírody. Fakt, že v počátku 17. století se uvádí, že statek č. 7 v Troji měl ovčín s 600 kusy dobytka, poukazuje na trvání této prehistorické tradice dále do novověku. Původní název osady Troja byl Zadní Ovenec, podle některých pramenů získal své jméno, stejně jako Přední Ovenec (Bubeneč) na opačné straně brodu podle vlastního jména Oven – „Beran“, Možné je ale také, že to bylo podle rozsáhlých ovčích stád. Bohatá travinobylinná společenstva chráněná jako přírodní památky by bez tohoto typu využívání krajiny nevznikly. Jejich zachování je podmíněno pastvou, nebo náhradní činností člověka.

Mimo přírodní rezervace nebo památky jsou tu také velmi cenné kulturní stepi, i když postupně zanikající: kolem usedlosti Sklenářka, na svazích nad usedlostí Hrachovka a v prostorách botanické zahrady ve svahu nad starou expozicí.

Pastevní krajina je svým způsobem dosud živá, třeba i jako předobraz arkadických krajin anglických parků: Krásný dvůr, Pandorská louka v Lednici s rozsáhlými loukami se soliterními stromy a rozvolněnými okraji lesů. V Troji máme fragmenty originálu, ale nadobro nám zaniká volnost, prostupnost a nepřítomnost ostrých hranic, které pro tuto krajinu byly typické.

Krajina vinic a villegiatur – přítomnost středozezemní krajiny

Krajina vinic a příměstských usedlostí se rozprostírá na dominantních polohách nad řekou včetně upravených hospodářských staveb k pobytu měšťanstva a šlechty. Tento charakter je dosud jasně čitelný díky obnoveným vinicím Sv. Kláry a Salabky a dosud dominantním tzv. vinařských usedlostem: Sklenářce, Salabce, Černohousce a dalším. Zachovaly se i jiné četné objekty kolem Prahy. Ale Troja je jediným místem, kde je dosud můžeme spatřit v jejím krajinném kontextu a plně působivosti.

Osa Pražský hrad - Trojský zámek

Trojský zámek s vinicí sv. Kláry je barokním završením této pomyslné osy, kam se soustředily zájmy renesančního císařského dvora Rudolfa II. přizpůsobit svou rezidenci standardu evropských sídel. Osa probíhá přes zaniklou lipovou alej od Pražského hradu přes královskou oboru a Císařský mlýn s Rudolfovou lázní. Trojský zámek po sto letech dokončuje tento okrsek aristokratické krajiny srovnatelné s letovisky kolem Říma, Florencie či Boloně a uzavírá tuto pomyslnou osu. Je v kontextu vývoje celého pražského města a vykazuje stejnou urbanistickou hodnotu.

Řeka...

a její niva s mnoha ostrovy, prostor kam se řeka rozlévá, kudy

Troja a její krajinné hodnoty

meandrují její proměnlivá ramena... Tento prostor od severních letenských svahů až po trojské stráně byl doménou lužního lesa, které se později vtělily do královské obory a tak zachovaly dodnes. Tento proměnlivý a tekoucí prostor byl opevněn po obou svých stranách nejenom až do vody zbíhajícími skalami často znemožňujícími přístup podél vody, ale také lidskými díly, mohutnými mlýny které se vázaly na nižší tvrdé pahorky vstupující do prostoru nivy (Trojský a zaniklý Císařský mlýn).

Její prostor je spojitý, určen tekoucí a přelévající se vodou. Úpatí svahů jsou jeho skutečné hranice.

Rybářské osady

Rybáře - poslední zbytek pražské rybářské osady stejně jako byly zaniklé staré Holešovice, Bubny a Podskalí, s charakteristickým pavlačovým typem domu se zesílenými zdmi a jediným obytným nadzemním patrem jako adaptace na časté jarní povodně. Osada stála na tomto rozhraní na kraji nivy v blízkosti brodu. Podobná menší enkláva Bosna téměř zanikla v 90. letech až na jediný dům.

Cesty - výstupy z kotliny na plošinu severně od Prahy

Obec Troja v historii až do počátku dvacátého století byla přístupna pouze přes můstek u Císařského mlýna na Císařský ostrov a z Císařského ostrova přívozem v místě, kde se dnes klene trojská lávka. Také z Holešovic po vodě. Odtud se rozbíhaly dvě cesty, které vystupovaly směrem na Bohnice po západní straně dnešního Trojského zámku pozvolnou mělkou roklí až na plošinu a přímo po východní straně dnešního zámku kolem kovárny podél potoka Haltýře a potom do svahu směrem na Kobylisy. Byly to pouze lokální cesty. Přes katastr Troje vedla další důležitější spojnice z Holešovic brodem a potom ke Kobylisům a dále na severovýchod. Tuto trasu používal Rudolf II. jako cestu k zámku v Brandýse nad Labem a podle dochovaného dokumentu nechal vydlážit místním křemencem ze skály pod Jabloňkou. Cesta se dnes nazývá Dlážděnka.

Sídlo

Obec má dvě jádra rozdělena Trojským zámkem se zahradou. Obec se tedy váže na přechod přes řeku a navazuje tak na Bubeneč, čemuž napovídají i jejich dřívější názvy Zadní Ovenec (Troja), Přední Ovenec (Bubeneč), a dále se rozšiřuje podél dvou cest vedoucích na bohnickou plošinu a do Kobylis.

Je to typická situace při vyústění bočních úzkých údolí do nivy Vltavy. Umístění zámku setřelo jasnost původní lokace osady, ale vneslo nové nediskutovatelné hodnoty, které podporují Ducha Místa (Genius Loci) místa jiným způsobem, viz Osa Pražský Hrad - Troja.

Prameny a rokle

Rokle a jejich prameny jsou skrytými až tajemnými místy trojských svahů. Jsou to vlhká, studená a stinná zákoutí kontrastní ke svému okolí. Jsou to místa, kde se cítíme daleko od města, v přírodě, v tichu. Jejich prameny jako Haltýř si zaslouží pozornost a využití, které neponičí jejich kouzlo a přírodní hodnotu, mohou být nečekaným zážitkem a milým překvapením pro návštěvníka, který tudy projde a útočištěm v tichu pro toho, kdo v Troji žije.

Ostrohy a plošiny

Naopak z ostrohů a plošin přehlédneme celou pražskou kotlinu, krajinu ve které žijeme. Patří mezi místa, která přirozeně přitahují návštěvníky. Kde se rádi zdržují. Jejich temena a úbočí často hostí zbytky staré pastevní krajiny se suchomilnými trávničky chráněnými i nechráněnými v rezervacích. Na jejich plošinách bývala často archeologická hradiště (Na Farkách, Na Zámkách).

Ovocné sady a výletní hostince

Poté, co zanikla převážná část trojských vinic v první polovině 19. století, zřizovaly se na jejich místech rozsáhlé plochy ovocných výsadeb, které sloužily jak k zásobování rozrůstajícího se průmyslového města, tak k rekreaci jejich obyvatel. Jejich výrazem je patrový zájezdní hostinec umístěný v ovocném sadu, někdy se zahradním sezením pod kaštany, a rozevlátými bílými ubrusy. Místo tance, kapely, kultury ve víkendovém exilu za „hradbami“ zakouřeného města.

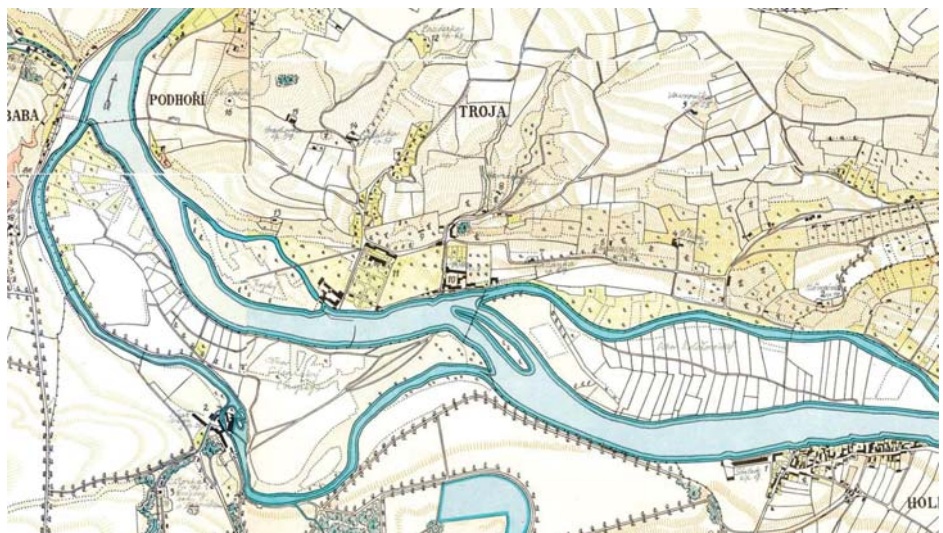
V Troji takové bylo Podhoří, na horních plošinách a mírnějších svazích je několik „třešňovek“, míst, které jsou dosud populárním cílem obyvatel z přilehlého bohnického sídliště či sídliště na Šutce. Jen ty hostince chybí.

Klidná rezidence - Trojské vily

Na starou zástavbu v jejich rozvojových směrech navazují od přelomu 19. a 20. století příměstské vily. Jsou umístěné zpravidla na úpatí trojských svahů často se zahradami, které se vypínají až k horní hraně plošiny. V Podhoří, ale i kolem ulice Nad Kazankou v podstatě rozvíjejí původní urbánní osnovu umístěním na rozhraní mezi nivou a stráněmi a nenarušují ani volné plochy proměnlivé nivy, ani zelené horizonty severní hradby pražské kotliny. Na jiných místech už tomu tak nebylo a dostávají se do konfliktu s původním rázem osídlení a krajiny vysoké hodnoty.

Jejich přínosem je sice „zhodnocení“ trojského vysokého standardu životního prostředí, Troja je „vybrána“ jako klidná rezidenční čtvrt pro zámožnější vrstvu a později jako víkendový cíl pro široké vrstvy Pražanů. Tak je sice ochráněna před podobným osudem jaký postihl Libeň nebo Vysočany, ale znamená zároveň hrozbu necitlivého využívání těchto krajinných hodnot, které se snadno využívají, ale obtížně chrání.

Štěpán Špoula, květen 2007 (upraveno v listopadu 2007)



Výřez z mapy Zahrad, parků a usedlostí na území velké Prahy, v letech 1790-1840, dobře ilustruje, jak vypadala řeka v 19. století před usměrněním jejího toku a zánikem několika ostrovů. Černě je vyznačena tehdejší zástavba.

PROGRAM 14. ZASEDÁNÍ ZASTUPITELSTVA MĚSTSKÉ ČÁSTI PRAHA-TROJA, KTERÉ SE KONALO DNE 21. 11. 2007

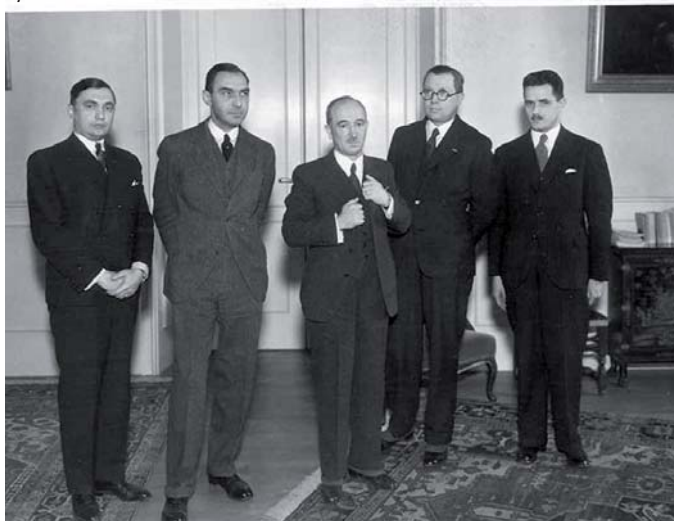
- 1) Úvod, kontrola zápisu z minulého zasedání
- 2) Stanovisko k žádosti Liberty One CZ s.r.o. na úpravu Územního plánu SÚ HMP na pozemcích parc. č. 104/3 a 104/4 k. ú. Troja (Jiřího Jandy)
- 3) Stanovisko k žádosti Ing. Miluše Janovové o změnu Územního plánu SÚ HMP na pozemku parc. č. 1253/15 k. ú. Troja (areál Botanické zahrady)
- 4) K úplatnému převodu pozemku parc. č. 202 o výměře 58 m² k. ú. Troja z vlastnictví hl. m. Prahy, svěřeného do správy MČ Praha-Troja do společného jmění manželů RNDr. Oldřicha Bílka a Mgr. Vlasty Bílkové, oba bytem Pod Havránkou 106/20, Praha7-Troja
- 5) K úplatnému převodu pozemku parc. č. 418/58 o výměře 55 m² k. ú. Troja z vlastnictví hl. m. Prahy, svěřeného do správy MČ Praha-Troja do vlastnictví pana Ing. Marcela Macáka, bytem Trojská 615/171, Praha7-Troja
- 6) Volba člena finančního výboru ZMČ Praha-Troja
- 7) Účast MČ Praha-Troja v procesu komunitního plánování sociálních služeb v Praze 7
- 8) Členství MČ Praha-Troja ve Sdružení historických sídel Čech a Moravy
- 9) Informace, různé, diskuse
- 10) Závěr

Zápis z jednání Zastupitelstva městské části Praha-Troja a přijatá usnesení jsou zveřejněna na webových stránkách městské části www.mctroja.cz a na úřední desce.

Víte, že...

PAMÁTKA NA JIŘÍHO SEDMÍKA V TROJI

Dne 18. 12. 2007 uplyne 65 let od popravy Jiřího Sedmíka, legionáře, politika a diplomata. K uctění jeho památky se v den tříletého výročí popravy sešlo shromáždění ve Sladkovského síni Obecního domu za účasti manželů Benešových, Jana Masaryka, Zdeňka Fierlingera a dalších významných osobností.



16. 6. 1946 byl na nejvyšším bodě v Praze-Troji, na pozemku Letního tábora Komenského (LTK), odhalen pomník Jiřímu Sedmíkovi. Pomník nechal postavit seniorátní úřad Českobratrské církve evangelické na památku čestného předsedy LTK a slavnostní řeč pronesl prof. Husovy fakulty Dr. František Bednář.

Jiří Sedmík se narodil 9. 4. 1893 v Praze, po gymnasiu nastoupil na Filosofickou fakultu UK, kde byl žákem prof. Ortiny i prof. Masaryka. Studia nedokončil, musel narukovat do rakouské armády, brzy přeběhl na ruskou stranu, v bojích byl raněn, prodělal tyfus, pak byl raněn podruhé jako dobrovolník srbské armády. Od března 1917 pracoval v Odboru československé rady, odbočky pro Rusko, půl roku pak při návštěvách T. G. Masaryka v Rusku byl jeho tajemníkem. Později byl jmenován atašé u štábu polských vojsk, pomáhal při transportu vojáků z Vladivostoku do Ameriky, později jako asistent plukovníka V. L. Hurbana, krátce i jako vojenský atašé ve Washingtonu. V únoru 1921 se vrátil do Prahy a místo kariéry vojenské zvolil politickou. 14 let pracoval jako blízký spolupracovník ministra zahraničních věcí E. Beneše. Po zvolení E. Beneše prezidentem, zůstal J. Sedmík až do okupace v kabi-



netu ministra. Po okupaci se stal členem odbojové skupiny v rámci ilegální organizace Obrana národa, 8. 4. 1940 byl i s ostatními členy zatčen gestapem, obžalován z velezrady, vězněn v různých věznicích v Německu a popraven 18. 12. 1942 v Berlíně-Plötzensee.

V meziválečném období byl J. Sedmík činný v sociální demokracii, přednášel v Dělnické akademii a své přednášky vydal ve sborníku Úvod do politického myšlení. Za sociálně-demokratickou stranu

v roce 1935 kandidoval v jižních Čechách do parlamentu. Aktivně se účastnil i života v českobratrské církvi evangelické, kde byl čestným předsedou. V zednářském hnutí byl ceněn za přínos při konsolidaci v zednářském hnutí (J. Čechurová: Svobodní zednáři ve XX. století).

Kromě pomníku v Praze-Troji je jméno Jiřího Sedmíka na desce padlých pracovníků Ministerstva zahraničních věcí ve vstupní hale Černínské paláce a na pamětní desce padlých členů sociální demokracie u cesty od Strahovského kláštera na Strahova. 7. 4. 2006 byla odhalena deska J. Sedmíkovi na domě v ulici Na valech 10 v Praze 6, ve kterém žil téměř 20 let.

Při odhalení pomníku v Troji začínal prof. Bednář svou řeč slovy: Jiří Sedmík jest jedním z našich velkých mužů, kteří svou obětí budou nám stále připomínat, jakou cenu má svoboda národa.

V Praze 30. 11. 2007

MUDr. Jana Žmolíková - vnučka Jiřího Sedmíka

OBYVATELÉ TROJE NEBO TROJI aneb Troja podle vzoru sója

Ve skloňování jmen typu sója, k nimž patří i zeměpisné jméno Troja, nastává v posledních letech určitý posun. Pravidla českého pravopisu doporučují ve 2. p. tvar Troje, ve 3. a 6. p. bývají rovněž tvary podle vzoru "růže": Troji. V praxi však i k těmto pádům proniká zakončení podle vzoru "žena". U vzoru "sója" se proto ve 2. 3. a 6. pádě připouštějí dubletní podoby sóji/sóje. Z jazykového hlediska nelze dvojí tvary odmítat ani u zeměpisného jména Troja.

Anna Černá
Ústav pro jazyk český AV ČR
oddělení jazykové kultury – jazyková poradna



Pronajmu kompletně zařízený samostatný byt 1+1 50m²
ve vile v Troji.

Volný od ledna 2008, kontakt 605 854 055

Trojský kalendář



BOTANICKÁ ZAHRADA pro vás připravila

Otvírací doba:

BZ je v lednu otevřena denně **9 – 16 hodin**, skleník Fata Morgana zůstává v pondělí uzavřen.

- 5. - 31. 1.: **Afrika** - výstava fotografií.
- 8. - 27. 1.: **Palmové dny** ve skleníku Fata Morgana.
- 26. 1.: **II. Květinový ples** na Žofíně, vstupenky v předprodeji v paláci Žofín v pracovní dny od **12.00 do 16.30 hod.** (tel. 222 924 112).
- 10. 1. - 27. 3. **Světlem slovem i obrazem – přednášky** - výstavní sál v 17.30h, vstupné 20,-Kč.
- 10. 1. **Tanzanie** - řekněte „inšalláh“ / MUDr. Martin Kolář, Dr. Iva Rohoušová.
- 17. 1. **Skalničky bulharských hor** / Ing. Petr Hanzelka, PhD.
- 24. 1. **Cesta za španělským vínem a vinicemi** / Ing. Vladimíra Bahulová, Ing. Martin Beránek, Jan Hruška.
- 31. 1. **Srí Lanka - Perla Indického oceánu** / Mgr. Jana Arcimovičová.

ZOOLOGICKÁ ZAHRADA pro vás připravila

Tři králové v zoo - Poznejte, kudy putovali tři králové do Betléma. neděle 6. 1.

Den u protinožců - Užijte si léto u protinožců a přijďte popřát kasuárovi Košíkovi k jeho 20. narozeninám!
sobota 26. 1.

Čtvrteční cestovatelská setkání - Přednáškový cyklus každý čtvrtek od 18 hodin ve vzdělávacím centru, vstupné 20,- Kč.

- 3. 1. Aljaška - Darja Milošová (CK Livingstone)
- 10. 1. Senegal - Karolína Koláčková (zoolog, Zoo Praha)
- 17. 1. Alžírsko - Michal Janatka (večery s reportéry Geo)
- 24. 1. Ekvádor a Galapágy - Karel Wolf (cestovatel, organizátor Cestovatelského festivalu)
- 31. 1. Borneo - Jaroslav Šimek (zoolog, Zoo Praha)

Večerní procházky po zoo - Přijďte zjistit, co dělají zvířata po setmění. Je nutné se předem objednat na tel. čísle 296 112 230 nebo na pr@zoopraha.cz.

Každý pátek a sobotu od 17.30, 18.00 a 18.30.

Komentovaná setkání se zvířaty

O víkendech, vždy za hezkého počasí, se na 9 místech v areálu zoo můžete dozvědět při komentovaných setkáních zajímavosti ze života našich zvířat.

GALERIE HL. M. PRAHY pro vás na sezónu 2008 připravila

Projekt **Šternberské slavnosti v pražské Troji** je inspirován 330. výročí založení stavby zámku Troja. V dubnu oslavíme výročí založení zámku znovuvyvěšením zámecké kaple a instalací figurativních plastik v zahradě. Vrcholem Šternberských slavností bude týdenní festival divadla a původních řemesel „Archa 2008“. Přímou v zahradě Trojského zámku se sestaví model lodi, který

bude doplňován novými díly, ručně tesanými na místě. Z objektu se stane scéna pro multizánrová představení. Divadla Continuo, Circus Sacra, Divadlo v 7 a půl, Divadlo Husa na provázku a Divadlo Archa se představí vždy večer v týdnu od 11. do 17. 8. 2007. Sezónu zakončíme tradičním vinobraním na nádvoří Trojského zámku ve spolupráci s MČ Troja.

Program bude zahrnovat také ukázky jezdecké drezury, hudební vystoupení, lektorské prohlídky zámku, výtvarné dílny a soutěže určené především dětem - Neptunovo tajemství, Šternberské souhvězdí a Hledání Minotaura.

Druhý projekt, který proběhne o víkendu v polovině května, propojí dvě kulturní organizace hlavního města Prahy - **Galerii HMP a Hvězdámu a planetárium HMP přes park Stromovku**. Baroko - vášeň mezi nebem a zemí je název speciálního bloku v Planetáriu, na který bude navazovat program Astronomické motivy v barokním umění v Zámku Troja. Akce bude doplněna denním i nočním pozorováním oblohy dalekohledy instalovanými v zámecké zahradě. Spojující trasa Stromovkou bude oživena postery „Sluneční soustava“, přibližující barokní i současný pohled na sluneční soustavu a to ve spolupráci s OOP MHMP. Dále proběhnou další specializované hry a soutěže pro rodiny s dětmi i další zájemce.

Konečně bude pokračovat i 3. ročník **Trojské karty**, ke které Zoologická zahrada HMP, Botanická zahrada HMP a Galerie HMP připraví individuální a společné programy.

Narodil se Kristus Pán

Narodil se Kristus Pán,
veselme se,
z růže kvítek vykvet nám,
radujme se.

Z života čistého, z rodu královského,
nám, nám narodil se.

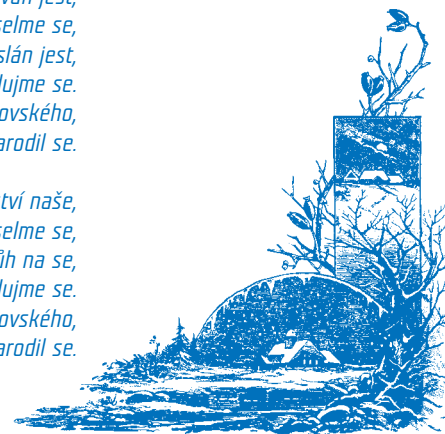
Jenž prorokován jest,
veselme se,
ten na svět poslán jest,
radujme se.

Z života čistého, z rodu královského,
nám, nám narodil se.

Člověčenství naše,
veselme se,
ráčil vzít Bůh na se,
radujme se.

Z života čistého, z rodu královského,
nám, nám narodil se.

Goliáš oloupen,
veselme se,
člověk jest vykoupen, radujme se.
Z života čistého, z rodu královského,
nám, nám narodil se.



Vydáno dne **18. 12. 2007** v Praze pod evidenčním číslem MK ČR E 12401. Uzávěrka dalšího čísla je 16. 1. 2008. Vydavatel: Městská část Praha-Troja, Trojská 230/96, 171 00 Praha 7 - Troja. Kontakt: www.mctroja.cz, email: info@mctroja.cz, tel./fax: 284 691 121.

Redakční rada: Ing. arch. Tomáš Drdák, Ing. Milena Dubská, PhDr. Bohumil Kudera, Jaromíra Valečková
Příspěvky nemusí vyjadřovat názor redakce.