

Milí spoluobčané,

vzhledem k tomu, že se v poslední době začíná objevovat Troja a její tíživá, již dlouho neřešená dopravní situace v různých médiích, určitě si pozorně přečtete zejména článek Ing. arch. Tomáše Drdáckého, který se v kapitole Zeptejte se... podrobně rozepisuje o dopravní situaci a její řešení v krátkodobém i dlouhodobém horizontu. Doprava je oblast, která se bytostně týká všech obyvatel Troje, proto je článek pana místostarosty doplněn i přehlednou mapkou, do které jsou vyznačena všechna popisovaná řešení.

Těšíme se na setkání s vámi všemi. Buď na některé ze Sedmi procházek Trojou (více v kapitole Život v Troji), nebo na Trojském vinobraní, na které najdete v tomto čísle pozvání v kapitole Trojský kalendář.

Co považuji za důležité



Říká se o mně, že chci "zakázat" vjezd automobilů do Troje a "přemístit" všechna parkoviště trojských turistických cílů mimo naše území. **Musím se ohradit, toto není pravda!** Vlastně se mi o takové demagogii

ani nechce mluvit. Ale musím. Některá média a některé osoby neznají nebo nechtějí znát můj skutečný postoj k problematice dopravy v Troji. Proto chci pro uklidnění vás - obyvatel Troje, ale i lidí, kteří zde pracují, dojíždějí sem, projíždějí, či patří mezi návštěvníky našeho krásného území - uvést toto:

Před několika měsíci jsem požádala o pomoc 20 odborníků, aby se podíleli na vytváření budoucího obrazu Troje. Jsou to zkušení experti z oblasti Útvaru rozvoje hl. m. Prahy, památkáři, urbanisté, pracovníci dopravního inženýrství, životního prostředí atd.. Samozřejmě patří mezi členy této skupiny i představitelé významných institucí sídlících v naší městské části, např.: ředitel ZOO, Botanické zahrady, Trojského zámku a Loděnice. Hlavním tématem zmíněné pracovní skupiny je **rozvoj Troje včetně její dopravní obslužnosti**. Výsledkem jednání této vysoce odborné a zainteresované skupiny lidí je strategie rozvoje Troje, kterou naše zastupitelstvo schválilo a já v současné době dál prosazuji, tak jak mi zastupitelstvo uložilo. **V oblasti dopravy jsou navržena řešení dlouhodobá a krátkodobá.**

Krátkodobým cílem je posílení MHD. Jak jistě všichni víme, individuální doprava je sice pohodlná, ale pro Troju a její kapacitu dnes již na hranici svých možností (nebo snad za její hranici?). Jednáme o posílení linky BUSu č. 112 tzv. rychlolinkou (Holešovice - ZOO). **Kapacita parkovišť v Troji je omezená** a proto **nabízíme** území před Trojou

poblíž zastávky TRAM č. 17 a 14.

Dlouhodobě: Nesouhlasíme s vybudováním silnice pro individuální automobilovou dopravu pod protipovodňovým valem s velkokapacitním parkovištěm v ZOO. Rádi bychom tento břeh Vltavy zachovali cyklistům, rybářům, či romantickým procházkám a ne další nové autostráde. Chceme jít cestou alternativních přístupových cest do Troje, i dosud využívanými směry a vybudováním distančních parkovišť před Trojou. Naše snahy směřují ke zkvalitnění života a pohody Troje a k zabránění eventuální devastace rekreačního, přírodního a kulturního potenciálu tohoto území.

Nejen Troja, ale celá naše planeta se nachází v období narušené přírodní rovnováhy. To asi více či méně cítíme všichni, ať už jsou to povodně u nás, tsunami v Asii, ozonová díra či globální oteplování. Nikdo asi nespasí svět najednou, ale každý může přispět ve svém malém "mikrookolí" alespoň tím, že bude dělat rozvážná a citlivá rozhodnutí. A bude bránit tomu, co považuje za konání krátkozraké a nevratně poškozující životní prostředí. Proto jsem se před 10 lety začala zabývat obnovou Stromovky, před 3 lety zastavením stavby čističky na Císařském ostrově a nyní trvám na tom, abychom pečlivě, odborně a ze všech možných hledisek zvážili další závažný zásah do území tak unikátního, jakým Troja bezesporu je. Budu se i nadále snažit a zasazovat o to, aby Troja nabízel bezpečné a krásné místo pro dětské hry pro naše nejmenší „trojáky“, aby si naši senioři mohli dovolit vyjít na procházku do klidného prostředí a ne skákat mezi jednotlivými auty řítícími se Trojou, aby rezidenti v klidu mohli ráno odjet do zaměstnání a odpoledne se opět v klidu vrátit a abychom si mohli nejen my, ale i turisté a návštěvníci Troje dosyta užít všech atrakcí na našem území. To všechno v klidu, bez stresu a zbytečné hysterie. **To opravdu považuji za důležité.**

maurerova@mctroja.cz



Zptejte se svého zastupitele

*Doprava v Troji je téma, které se v posledních dnech velmi medializuje, vzbuzuje vášnivé diskuze, dohady a nepřesné a zjednodušené interpretace. Proto jsme v tomto čísle požádali **místostarostu Ing. arch. Tomáše Drdákého**, aby nás seznámil s jednotlivými kroky, které podniká trojská radnice a které další podnikat bude, aby se dopravní situace začala postupně zlepšovat.*

Rekapitulace současného stavu

Přeplněné autobusy 112, dlouhé fronty automobilů na Trojské ulici, parkující automobily v ulicích, na všech volných plochách i soukromých pozemcích, to je stav v kritických dnech zvýšené návštěvnosti atraktivit v Troji. V souladu se záměrem vedení městské části i hlavního města rozvíjet trojskou kotlinu jako území s přírodním a krajinným charakterem, prostor pro krátkodobou rekreaci obyvatel města i velmi atraktivní turistickou lokalitu, navrhuje trojská radnice přistoupit k řešení dopravy koncepčně - **hromadnou dopravou kvalitně obsloužit celé území trojské kotliny, ne pouze vybrané návštěvnické cíle**. Parkovací kapacity a jejich příjezdové cesty je vhodné umístit tak, aby fyzicky nedegradovaly přírodní památky, provozně nepřekážely narůstajícímu pohybu pěších, cyklistů a bruslařů. Prostor podél řeky, atraktivní pro rekreační využití, ponechat lidem a jejich procházkám a volnočasovým aktivitám. *Jsme hrdí na krásy Troje, přírodu, kulturní památky, zdravý růst ZOO a rozkvět Botanické zahrady. Naším cílem je, aby Troja měla vysoce kvalitní, zdravé životní prostředí, byla pěkným domovem pro své obyvatele a atraktivním a regenerujícím prostorem pro návštěvníky. Přílišnou dopravní zátěž, nepohodu, chaos a stres související s přístupem do Troje bychom rádi postupně odstranili. Jaká je tedy představa trojské radnice?*

V prvé řadě zlepšení MHD:

1) Z Nádraží Holešovice (2250 m vzdušnou čarou od Trojského zámku): mimo autobusu 112 nasazovat posilové „expresní“ autobusové linky, podle aktuální potřeby. Varianta kloubových autobusů je bez nákladných stavebních úprav provozně možná s otočkou pod Trojským zámkem. Technická správa komunikací zpracovává expertní posudek technického stavu Trojské ulice, na jeho základě bude posouzen nutný rozsah oprav komunikace před možným uvedením kloubových autobusů do provozu.

2) Znovu zavést autobusovou linku z Nádraží Holešovice na Malou říčku (případně až na Císařský ostrov k jízdárnám, které navštěvuje stále více Pražanů). Tato linka může být v budoucnu nahrazena tramvají, v trase Plynární – plavební kanál - Podbaba - Dejvice.

3) Máme předjednáno spuštění zkušebního provozu vodní tramvaje z přístaviště u tramvajového mostu s cílovou zastávkou na Císařském ostrově před Čistírnou odpadních vod. Navazující nově zřízený přívoz vysadí návštěvníky před jižním vstupem do Zoologické zahrady. Od Nádraží Holešovice by tato atraktivní cesta do ZOO měla trvat 30 minut. Tento nový přístup na trojský břeh je důležitý i vůči blízkému vlakovému nádraží Praha Bubeneč a mostu přes plavební kanál do ÚČOV, který již dnes využívají pěší a cyklisté.

Krásný a zajímavý přístup do Troje není pouze jižní cestou přes řeku s pohledem na Trojský zámek, vinici s kaplí sv. Kláry, hřbet ZOO a trojské stráně. Neméně překvapivou je cesta z bohnické plošiny, kdy se postupně otvírá pohled na trojské vinice, usedlosti, nové pavilony ZOO, Botanickou zahradu se skleníkem Fata Morgana, údolí řeky, suchdolské skály, mohutný zelený pás Stromov-

ky a netradiční pohled na město ze severu s dominantou katedrálou sv. Víta.

4) Dobré spojení autobusy od metra Kobylisy (3300 m vzdušnou čarou od Trojského zámku) do zastávky Na Pazderce (6 minut autobusem) dnes umožňuje pěší přístup hájem do botanické zahrady a dále k severnímu vstupu do ZOO. V rámci „vnitřní dopravy“ v trojské kotlině navrhujeme doplnit linku ekobusu (např. mikrobús na elektrický pohon) od severního vstupu do BZP, ulic K Bohnicím, k severnímu vstupu do ZOO, a dále do Podhoří k přívozu a zpět.

Překvapivě vzdušnou čarou nejbližší situovanou stanicí metra je Dejvická na trase A (2100 m od Trojského zámku). Tento dopravní terminál je důležitý i z hlediska příměstské dopravy. Z průzkumu návštěvníků ZOO Praha (únor 2006 - leden 2007) vyplývá, že značná část návštěvníků přijela též z Prahy západ a Kladna.

5) Z Dejvické do zastávky V Podbabě trvá cesta autobusem 6 minut. Dnes úspěšně fungující přívoz do Podhoří již nestačí svou kapacitou. Navrhujeme zřízení vícekapacitního přívozu (50 osob), který by mohl zavézt výletníky dále proti proudu. Budeme jednat s vedením zahrady o možnosti zřídit západní vstup do ZOO. Výše zmiňovaná linka ekobusu do té doby může vozit návštěvníky k severnímu vstupu.

Individuální automobilová doprava

1) Schvalujeme ponechání parkovišť v jižní části ZOO, zpevněné u severního vstupu a zpevněné pod osadou Rybáře, které pokrývají nároky na parkování v běžných pracovních dnech v průběhu roku. Tato **parkoviště budou obsloužena ulicí Trojskou a K Bohnicím**.

2) Nesouhlasíme s parkováním na plochách pod zámkem, na louce nad Sklenářkou, na loukách pod osadou Rybáře. V případě zavedení kapacitní expresní linky bude část plochy pod zámkem využita k otočce kloubového autobusu. Louky nad Sklenářkou jsou významnou součástí přírodního parku Draháň-Troja s cennými biotopy a odstavení vozidel je v těchto partiích nepřipustné. Plochy pod osadou Rybáře budou dotčeny stavbou protipovodňového valu a nelze s nimi do budoucna počítat. Domníváme se, že území ochráněné nákladným protipovodňovým opatřením by mělo být využito lépe než k parkování vozidel.

3) Navrhujeme nová parkoviště. V přiloženém plánu jsou označena oranžovými značkami s vypočítanou kapacitou. Všechny plochy mimo dvou na Praze 8 máme projednány s jejich majiteli. Tato parkoviště budou sloužit jako záchytná. V případě, že kapacita u ZOO bude naplněna, návštěvník tento stav zjistí na dopravní informační tabuli při vjezdu do Troje (u tramvaje, Na Pazderce), bude moci zaparkovat a dále pokračovat kyvadlovou dopravou ekobusu.

4) S Prahou 8 budeme jednat o možnosti umístit další parkovací kapacity pro Geopark Troja na sever od křižovatky K Pazderkám x Lodžská. Domníváme se, že v této lokalitě by mohl vzniknout parkovací dům i pro potřeby obyvatel sídliště, kde se již dnes nedostává parkovacích míst u domů. *Koncepce odděleného východního a severního přístupu do Troje se svými záchytnými parkovišti vychází ze záměru propojit aktivity areálů obou zahrad a zámku. Zklidnění Trojské ulice mezi zámkem a tenisovou halou je nutnou podmínkou takovýto úvah.*

5) Parkování podél Královské obory u plavebního kanálu je možné prakticky okamžitě. Navazující ekobus v budoucnu dopraví návštěvníky na Císařský ostrov k jízdnám, k novému přívozu a dále k nádraží Bubeneč. Toto parkování je vhodné též pro návštěvníky Královské obory, zámecké zahrady, vinice sv. Kláry.

6) V souvislosti s vodní tramvají navrhujeme zřízení dočasného parkoviště u Nádraží Holešovice u tramvajového mostu.

7) Navržená organizace parkovišť bude doplněna opatřeními uvnitř Troje, a to zřízením obytných ulic a modrých parkovacích zón pro obyvatele a pracující v Troji. Volné parkování jinde než na vyhrazených plochách nebude možné.

Zmiňovaný průzkum návštěvníků ZOO prokázal, že většina navštíví zahradu více než dvakrát ročně. 53 % všech návštěvníků tvoří obyvatelé Prahy, zároveň více než 60 % přijede autem. Věříme, že zkvalitnění služeb MHD a pestřejší nabídka forem a nástupních míst z více směrů ovlivní v budoucnu způsob, jakým Pražané navštíví trojskou kotlinu.

Doprava uvnitř kotliny

Ekobusy doplní zavedené trasy MHD (autobusy, tramvaje) a propojí parkoviště a zastávky MHD s atraktivitami v kotlině. Jsou navrženy tři základní trasy, které je možno upravit dle potřeby a prokázané efektivity.

1) Trasa Přívoz v Podhoří - ZOO sever - Na Pazderce - severní vstup BZP

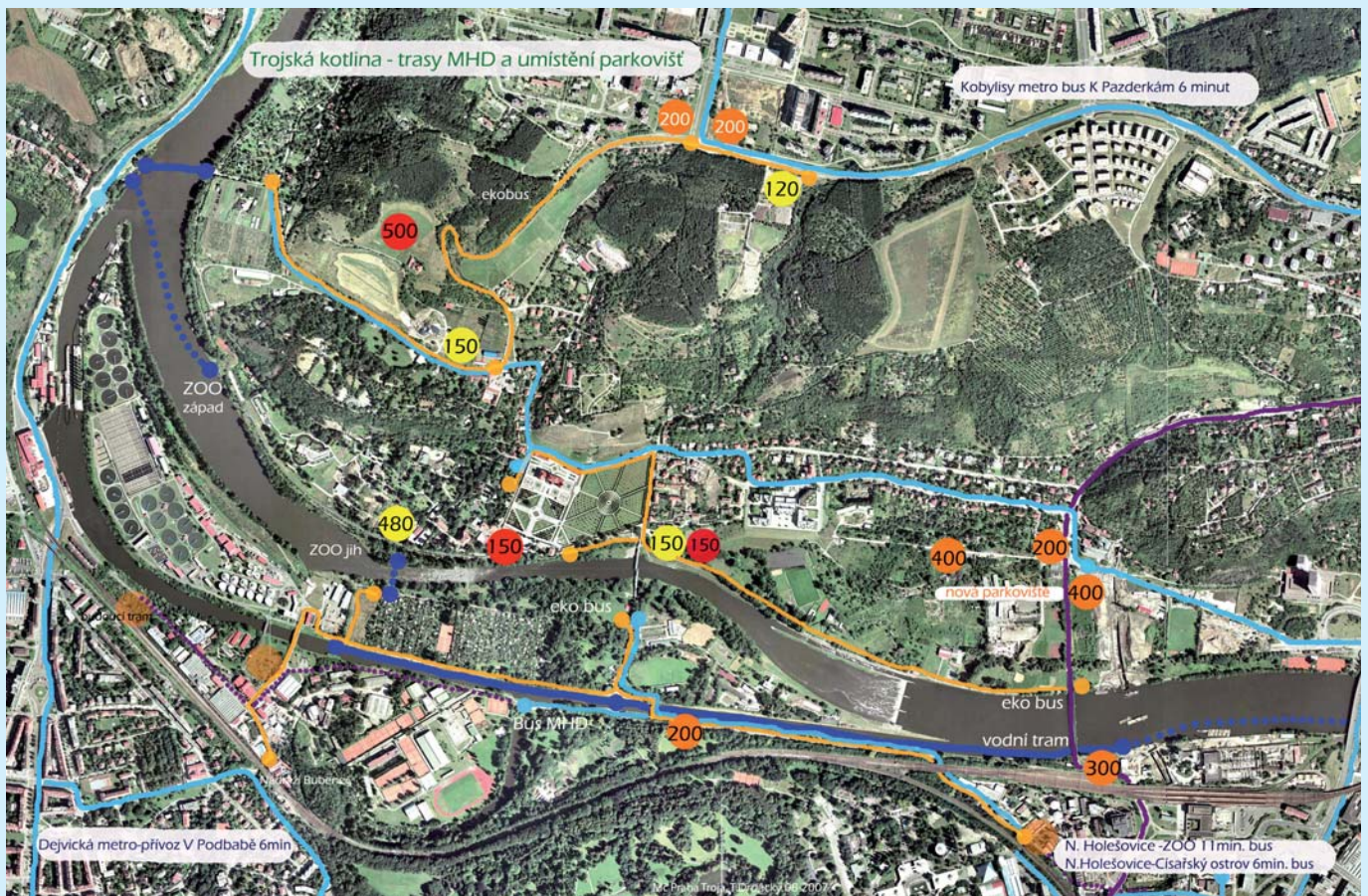
2) Trasa záchytná parkoviště u tramvaje - Trojská - ZOO, alternativně provoz ekobusu podél Vltavy - podél tramvaje bude zřízen

průchod k Vltavě. Navrhujeme rozšíření promenády u kanálu o pruh vyhrazený pro ekobus. Po dobu výstavby městského okruhu bude příjezd k loděnici možný pouze od trojské lávky. Reorganizace provozu pěších, vodáků, aut a ekobusu je proveditelná - většina pozemků je v majetku hl. m. Prahy, městské části a Povodí Vltava.

3) Trasa Nádraží Bubeneč - Ekomuzeum stará kanalizační čistírna - Císařský ostrov - jižní přívoz - jízdnárny - parkoviště pod Královskou oborou

4) Podobně jako v jiných evropských městech nebo třeba v Karlíně, budou zřízeny půjčovny jízdních kol u přívozu v Podhoří, v Královské oboře, u tramvaje v Trojské, u ZOO.

Záměr zajistit dostupnost Troje z více směrů a kombinovat formy dopravy má velmi praktický důvod. Chceme zamezit zranitelnosti dopravní obsluhy Troje výpadkem jedné z přístupových tras. Stojíme před realizací staveb městského okruhu, protipovodňového valu, nového trojského mostu, rozšiřování kolejí na Pelc - Tyrolce, modernizací ÚČOV. Bez přehánění lze konstatovat, že s jistotou do roku 2011 bude život a provoz v Troji podstatně ovlivněn stavebními aktivitami města. Tento stav bude vyžadovat koordinaci, improvizaci i trpělivost. Některým kolizím lze předejít koncepcí řešení dopravy, která bude v okamžitých, krátkodobých a dlouhodobých opatřeních usnadňovat život trojských obyvatel a organizovat návštěvníkový provoz nejen v Troji, ale celé trojské kotlině. Problematiku dopravy v Troji chápeme v souvislostech, nezjednodušujeme ji a budeme o ní v tomto smyslu dále korektně jednat.



UKONČENÍ REKONSTRUKCE ÚŘADU

Bliží se konec prázdnin a s ním i plánované ukončení rekonstrukce Úřadu městské části Praha-Troja. Po skončení stavebních prací by se měl v posledním týdnu v srpnu přestěhovat úřad zpět do svých upravených prostor. Protože kromě vlastního přestěhování nábytku a zapojení počítačové techniky a telefonů budou muset zaměstnanci úřadu uspořádat i nové archivy a sklaďy, bude úřad v období od pondělí 27. srpna 2007 do úterý 4. září 2007 pro veřejnost uzavřen.

Od středy 5. září bychom vás měli přivítat v upravených prostorách. Nově vzniklé místnosti např. vstupní halu, budeme postupně vybavovat a zařizovat, což už bude probíhat za provozu.

Zároveň bych tímto chtěla poděkovat ředitelce Mateřské školy Nad Kazankou paní Mgr. Bejčkové za to, že nám přes léto poskytla azyl v prostorách školky. Nyní musí se svými zaměstnanci vyvinout velké úsilí, aby školku ve velmi krátkém čase připravili k zahájení provozu 3. září v neomezeném rozsahu. Městská část jako zřizovatel jim v tomto maximálně pomůže.

Doufám, vážení občané, že opět u vás najdu pochopení této situace a jako zadostiučinění by i pro vás mělo být přívětivější prostředí, kde si budete vyřizovat své záležitosti.

Ing. Irena Marková, tajemnice ÚMČ Praha-Troja

INFORMACE OHLEDNĚ OVĚŘOVÁNÍ LISTIN

Od 1. 3. 2006 vstoupil v platnost nový zákon č. 21/2006 Sb. zák. o ověřování shody obsahu nebo kopie s listinou a o ověřování pravosti podpisu a o změně některých zákonů

Vážený občané,

vzhledem k častým dotazům a nejasnostem ohledně ověřování listin v cizím jazyce, diplomů s plastickými znaky, osobních dokladů apod., vyjímáme z tohoto zákona přehled nejdůležitějších ustanovení, týkajících se neprovedení ověřování na úřadech MČ. V těchto případech se obraťte na státní notářství. (nejbližší notářství Praha 7 – JUDr. Dolanová, Dukelských hrdinů 12/976, tel.: 220 870 568)

VIDIMACE (ověřování shody obsahu nebo kopie s listinou) se neprovede:

a) je-li listinou, z níž je vidimovaná listina pořízena, listina, jejíž jedinečnost nelze vidimovanou listinou nahradit, zejména občanský průkaz, cestovní doklad, zbrojní průkaz, řidičský průkaz, vojenská knížka, služební průkaz, průkaz o povolení k pobytu cizince, rybářský lístek, lovecký lístek nebo jiný průkaz, vkladní knížka, šek, směnka nebo jiný cenný papír, los, sázanka, protest směnky, geometrický plán, rys nebo technická kresba,

b) je-li listina, z níž je vidimovaná listina pořízena, psána v jiném než čes-

kém nebo slovenském jazyce a neovládá-li ověřující osoba jazyk, v němž je listina psána a není-li současně předložena v úředně ověřeném překladu do jazyka českého,

c) je-li listina opatřena plastickým textem nebo otiskem plastického razítka,

d) jsou-li ve vidimované listině změny, doplňky, vsuvky nebo škrty, které by mohly zeslabit její věrohodnost,

e) jestliže se vidimovaná listina doslovně neshoduje s listinou, z níž byla pořízena,

f) není-li z vidimované listiny patrné, zda se jedná o

1. prvopis, (např. podpisy černou barvou)

2. již ověřenou vidimovanou listinu,

3. opis anebo kopii pořízenou ze spisu, nebo

4. stejnopis písemného vyhotovení rozhodnutí anebo výroku rozhodnutí vydaného podle zvláštního právního předpisu

LEGALIZACE (ověření pravosti podpisu) se neprovede:

a) jde-li o legalizaci podpisu ověřující osoby, která legalizaci provádí,

b) je-li podpis vyhotoven jinými písmeny než písmeny latinské abecedy, nebo

c) jde-li o legalizaci podpisu na listině, která neobsahuje žádný text.

Je-li legalizován podpis na listině, která je psána v jiném než českém nebo slovenském jazyce a není-li současně předložena v úředně ověřeném překladu do jazyka českého, legalizace se neprovede.

Bližší informace Vám podá pracovnice ÚMČ Praha-Troja pí. Renata Zajícová, tel.: 284 691 121

ÚKLID TĚLOCVIČNY ZŠ, TROJSKÁ 110

Městská část Praha-Troja hledá firmu nebo živnostníka na denní/večerní úklid tělocvičny Základní školy Trojská 110, Praha 7-Troja. Jedná se o ruční i strojové mytí podlah dvou hal tělocvičny cca 550 m² a úklid přilehlých prostor. Nutná osobní prohlídka. Zájemce se může přihlásit nebo podrobněji informovat na Úřadě městské části u paní Ing. Markové tel.: 284691121, e-mail: markova@mctroja.cz. Předpokládaný nástup 30. 8. 2007.

OPRAVA TELEFONNÍHO ČÍSLA MASÉRKY

Omlouváme se, ale v minulém čísle měsíčníku Troja bylo chybně uveřejněno telefonní číslo na paní Lenku Matějkovou, které provádí masáže v Domě spokojeného stáří Povltavská 21. Správné telefonní číslo je 603 152 860.

Trojský kalendář

LETNÍ TÁBOR NA MODŘÍNOVÉ PLANTÁŽI 2007

Ve dnech 22.7 – 11.8.2007 proběhl již tradiční letní tábor turisticko-

kého oddílu Stopa u Člunku na Jindřichohradecku. Přinášíme vám úryvek z táborské kroniky:



NÁŠ 15. VÝCHOD SLUNCE (6. měsíce kukuřice)

Večer jsme usínali s tím, že se probudíme ráno s bubnováním, ale nebylo tomu tak. Asi v půl páté ráno nás probudilo pískání hlídky a křik oznamující poplach. Vlajky pryč, jen šifra na starém klondaru pod kůlem. Po vyluštění morseovky jsme se vydali podle pokynů k dolnímu můstku, ale tam nás žádná šifra nečekala, a tak jsme usoudili, že přepadající si také jako někteří z nás stále pletou dolní a horní můstek a vydali se proto k můstku odvahy mladších. Tam jsme konečně úspěšně našli a vyluštili šifru a vydali se ke Klikáčům, kde nás čekala šifra i naše čtyři vlajky. Jestřábí vlajku si Fanča a spol. nechali a slíbili výměnu za lahodnou snídani.

Ráno jsme naštěstí celí ospalí nemuseli na rozcvičku a na nástupu nás čekala milá zpráva. Žádné drobné a jiné práce! Dopoledne jsme strávili u rybníka Klikáče a odpoledne nás čekala 10. etapa "Boj mezi kmeny". Z vyluštěné šifry už většina z nás poznala, že jde o každoroční tradiční hru, rancherie.

Každá skupina má za úkol si sbalit vše potřebné a v okolí 500 m od tábora si postavit opevněnou rancherii, ve které tu noc přespí. Následující den si budou družinky navzájem dobývat rancherie, krást vlajky a Venuse a zabíjet nepřátele. Po náročném dostavění našich nočních přibytků, jsme vyčerpáni usnuli a mohli se těšit na ranní boj.

Zapsala Edita, Luiska.

TROJSKÉ VINOBRANÍ

Zveme vás na tradiční Trojské vinobraní, které se koná ve dnech **15. a 16. 9. 2007 na severním i jižním nádvoří Trojského zámku.**

Na severním nádvoří se budete moci setkat s **výrobci dobrého českého a moravského vína** (15 stánků) a zástupci trojského vína Vinice Salabka. K dobré pohodě vám po oba dny bude od 14 – 18 hodin hrát a tancovat **Slovácký krúžek**.

Občerstvit se budete moci ve stáncích Arény Cateringu, kteří pro vás budou mít připraveno studené i teplé občerstvení a nápoje. Otevřená bude Kavárna, ve které si můžete dopřát kávu, něco sladkého – zkrátka jejich tradiční sortiment.

Novinkou v letošním ročníku vinobraní je paralelní **dětský program na jižním nádvoří**. Po oba dny od 10 – 18 hodin proběhne **Malování s Galerií hl. m. Prahy** pod vedením Lucie Haškovcové a dalších odborných lektorů. Malířské potřeby a pomůcky budou k dispozici, malování bude probíhat u točitého schodiště. V sobotu od 14 – 16 hodin bude na podiu jižního nádvoří probíhat dětský program divadla Mazec „**Dětský den – blechy ven**“, což je pásmo písniček, soutěží a interaktivních divadelních minipředstavení. V neděli na stejném místě na vás čeká od 11 – 15 hodin dětmi oblíbené malování na obličej, od 15 hodin potom **divadelní představení divadla Červený kohout**.

Další novinkou letošního vinobraní bude skleněná košťovací sklenička, kterou můžete získat u vstupu při placení vstupného. Zde bude také k dispozici plánek všech prostor, kde bude vinobraní probíhat se seznamem jednotlivých vinařů a s podrobným programem.

GALERIE U LÁVKY

V Galerii u Lávky se budeme mít možnost od 6. 9. 2007 setkat



Galerie u Lávky
Městská část Praha-Troja
Nedace Quido Schwanka
Troja, město v zeleni,
Vás zvou na zahájení výstavy

JINDŘICH PILEČEK
GRAFIKA

kteřé se koná ve čtvrtek
6. září v 17.00 hodin
Poezii E. A. Poea přednese
Jana Sováková členka
divadelního studia Ypsilon

Galerie u Lávky, Povltavská
42/21, 17100 Praha 7 - Troja,
autobus 112 zastávka Kovárna,
z křižovatky ulic Trojská
a Pod Havníčkou k řece

Výstava trvá do 28. 10. 2007
Otevřeno pátek 13 - 17 hod
sobota a neděle 10 - 18 hod

s pracemi grafika Jindřicha Pilečka (1944-2002). Budou zde vystaveny ukázky díla vynikajícího grafika, svébytného tvůrce metafyzické obrazové poezie, jejíž poselství má stále co sdělit.

TJ SOKOL INFORMUJE

Zveme všechny cvičence a další příznivce sportů od začátku školního roku opět do tělocvičen! Rozvrh cvičebních hodin zůstává nezměněný a bude vyvěšen na školní tělocvičně, na nástěnkách MČ Troja, Sokolovny a v mateřské školce.

Dospělí zahájí cvičení 3. 9. 2007, děti a žactvo ve druhém zářijovém týdnu od 10. 9. 2007.

Na podzim opět připravujeme řadu akcí, např.: Drakiádu a cvrnkání kuliček, víkendový zájezd cvičenek aerobiku a pilates cvičení. 20. – 21. 10. 2007 pořádáme pro velký zájem dva zájezdy do Babiččina údolí (sobota a neděle). Před vánočními bude pořádán zájezd do Německa s návštěvou vánočních trhů a některého aquaparku. Dále bude následovat tradiční Mikulášská besídka a Vánoční turnaj ve stolním tenise.

Sledujte, prosím, naše plakátky a budeme se těšit na vaši účast!
E. Filipová

GALERIE HL. M. PRAHA VÁS ZVE 25. 8. 2007 NA DEN S TROJSKOU KARTOU

DĚTSKÉ ODPOLEDNE: Interaktivní poznávací hra Trojský labyrint 13.00 – 17.00 průběžně start i cíl v zahradě Trojského zámku u Tartaru

U barokního schodiště v zahradě, kde bude start, budou vyvěšena pravidla hry a odkud povede poznávací trasa zahradou ve směru šipek po jednotlivých očíslovaných stanovištích přes zahradní labyrint a kolem zámku. Každý, kdo úspěšně dorazí zpět do cíle, obdrží malý dárek.

Koncert - 18.00 Zámek Troja**Hornový kvartet členů orchestru Státní opery Praha**

(Tomáš Kyral, Tomáš Vykouk, Jan Doležal, Stanislav Bílek)

Program:

Carl Maria von Weber - Čarostřelec, Anonym - Svatý Hubert, Lovecká, Vlašimská, Leopold Eugen Měchura - Allegro, Otmar Máchla - Lovecká, Smuteční, Slavnostní, Wolfgang Amadeus Mozart - Ave verum, Kouzelná flétna, Antonín Rejcha - I. trio, II. Trio, W. A. Lütgen - III.věta, II. věta

Večerní komentované prohlídky zámku

Začátky komentovaných výkladů v zámecké expozici Věčné léto v římské vile:

Sraz u před vchodem do zámku: 19.30, 20.00, 20.30, 21.00

- K dispozici kavárna a zámecká vinotéka do 22.00

- Pro držitele Trojské karty vstup volný, pro ostatní za běžné vstupné do zámku

BOTANICKÁ ZAHRADA VÁS INFORMUJE

Skleník Fata Morgana se na 12 dní uzavře
Ale řada akcí probíhá v trojské botanické zahradě dál

Dvakrát do roka zůstávají dveře do skleníku Fata Morgana Botanické zahrady hl. města Prahy pro veřejnost uzavřeny na více než jeden den. Důvodem bývá pravidelná, plánovaná rozsáhlá údržba rostlin a technického zařízení, kterou není možné během běžného provozu zvládnout, aniž by nedošlo k omezení pobytu návštěvníků ve skleníku.



Trojský kalendář

Termín 12 dnů trvající uzavírky připadá tentokrát na období od 20. do 31. srpna 2007.

Skleník Fata Morgana se poprvé otevře veřejnosti 1. září v 9 hod.
(Původně stanovený termín – uvedený i na city lightech – 4. 9. se tedy posouvá, doba trvání uzavírky se zkracuje.)

Hned 4. září odstartuje nová akce ve skleníku (a nejen tam):

Výstava masožravek!

Zásahy během úprav rozhodně nepřinesou zásadní změny v koncepci expozice, přesto by měly ještě více zpříjemnit návštěvníkům prohlídku rostlin ve skleníku. Údržba se nevyhne ani technickému

zařízení, v plánu je rekonstrukce topení, jehož bezporuchovost je nezbytná pro zajištění klima ve skleníku.



Život v Troji

UTEKLO TO JAKO VODA...

Vltava k Troji patří. Její blízkost jsme si příliš neuvědomovali, měli jsme přece svých starostí dost. Přiznám se ale, že před pěti lety jsem několikrát za den upaloval k řece, abych zjistil, co se děje. Když jsem se v novinách dočetl, že pan primátor vyzval Pražany k přípravě na dvacetiletou vodu, spadl mi kámen ze srdce. Obložili jsme vchodové dveře několika pytlíky s pískem a mínili, že to na dvacetiletou vodu je ažaž.. Nebylo. Byla evakuace. Zanedlouho nás policajti hnali z domu a spodní Troja se napouštěla jako bazén. Podhoří dopadlo ještě hůř, tam řádil i silný proud.

Je fakt, že v nouzi poznáš přítele. Nešli jsme lágrovat do k tomu určených veřejných prostor. Vnutili jsme se ke kamarádům. Starali se o nás skvěle a zpočátku nám to všechno připadalo docela romantické. Po Trojské ulici plavaly ryby, v zámecké zahradě se na jezeře usídlil čáp.

Pak Troju obklíčili státní i městští policajti a nechtěli pouštět nikoho, kdo neměl speciální bumážku, ani ven, ani dovnitř. Tak jsme se na ně rozčilovali.

Ony dny, kdy měli Trojáci své domy ve vodě, byly nekonečné. Bylo krásné počasí, na koupání přesto nikdo neměl pomýšlení. I naši spoluobčané, kteří vzhledem k rozumnější poloze svých domů nebyli zatopeni, utrpěli ztráty. Nešla elektřina, nešel plyn, ledničky a mrazničky zvolna tály a bylo tedy třeba urychleně konzumovat jejich obsah. Čemuž jsme ochotně byli nápomocni.

Ale vážně. Na co rád - přes smutnou vzpomínku na tu dobu - vzpomínám, bylo chování Trojáků v této neradostné době. Pryč byly malichernosti, zapomenuty sousedské spory. Všichni se snažili nějak pomoci a přispět. Od starosty, který se ve složité situaci choval jako skutečný náčelník, rázně a konstruktivně, až po trojskou mládež, která se ochotně ujala role „trojské domobraný“ a pomáhala nejen střežit majetek občanů, ale i eliminovat přístup „povodňových čumilů“ z výše položených oblastí Bohnic a Proseka. Sloužili ve dne v noci ještě dlouho poté, co voda opadla. Jejich náčelníkem byl tenkrát nynější místostarosta a velel a organizoval bezchybně.

Když opadla voda, přes filtr statiků jsme se mohli vrátit do svých domovů. Troja se proměnila v postiženou středověkou vesnici, plály ohně, stoupal dým, kontejnery se plnily zničeným nábytkem a vším možným harampádím, i tím, které voda přinesla.

Od té doby uplynulo pět let. Chováme se k sobě zase už „úplně normálně“. Musí něco přijít, abychom to změnili? Já si myslím, že podobná událost jednou za život úplně stačí!
(bok)



POVODNĚ 2002 A GALERIE HLAVNÍHO MĚSTA PRAHY

Stoupající hladina Vltavy v létě roku 2002 se stala osudnou především zámeckému areálu v Troji. Byl sice postaven geniálně na uměle navršeném bastionu s terasou, takže do přízemí zámku se ani tato povodeň nedostala, ale vodní proud strhl rozsáhlé partie obvodových zdí zahrady a zatopil hospodářské objekty při Vltavě i všechny suterény. Rozbouřenému živlu naštěstí padlo za obět jen minimum sbírkových předmětů či exponátů, které obětaví zaměstnanci i další pomocníci neúnavně vynášeli ze suterénních depozitářů pod zámek, ale rozsáhlé škody utrpěla jak zahrada, tak umělecká výzdoba areálu, a zničeno bylo i technické a provozní zázemí. Voda se dotkla i suterénů všech objektů Galerie hlavního města Prahy na Starém Městě, kde dlouhodobě omezila vlastní provoz celé Galerie a vynutila si sanaci a rekonstrukci suterénů v domech U Kamenného zvonu a U Zlatého prstenu. Škody v Troji se počítaly v desítkách milionů korun a doposud byla z větší části již obnovena zahrada v partii zeleně a ohradních zdí a byl zprovozněn suterén zámku, původní vinné sklepy, jakožto i Muzeum vína a vinotéka. V letošním roce byla otevřena i Oranžerie, využitá jako multifunkční výstavní a přednáškový sál, a je připravena i obnova protilehlého domku zahradníka. V zahradě byl již restaurován tzv. Severní prospekt při zámku a v příštím roce bude dokončen i tzv. prospekt s Herkulem v jihovýchodním rohu zahrady za bludištěm. Do budoucna ještě zbývá restaurovat poslední velký prospekt, tzv. Divadlo vedle Oranžerie, i terakotové dekorace zámeckých zdí a balustrád, rovněž dokončit opravy zbývajících objektů při Vltavě, suterénů v horní části areálu spolu s opravami prostoru Tartaru v zahradním schodišti a také dokončit obnovu zahradního osvětlení. Přesto návštěvníka očekává příjemné prostředí zámeckých zahrad s původní šternberskou příměstskou barokní vilou, v níž je otevřena expozice Věčné léto v římské vile s náznakovou revokací barokních interiérů, s obrazárnou a unikátními nástěnnými malbami i s dobovou zámeckou kaplí.

Alice Lenská, Galerie hl. m. Prahy

SEDM PROCHÁZEK TROJOU

Zastupitelé městské části zvou občany a obyvatele Troje ke společným procházkám Trojou. Smyslem těchto setkání je při „terénním průzkumu“ jednotlivých lokalit Troje shromáždit konkrétní náměty a připomínky obyvatel, setkat se se zástupci občanských sdružení, prodiskutovat plánované záměry radnice.

Procházkzy budou organizovány za každého počasí **vždy odpoledne od 17.00 hodin** v délce maximálně dvě hodiny v následujících termínech a lokalitách:

Pondělí 3. září: sraz na konečné 112 v Podhoří, trasa: ulicí V Podhoří - kaple sv. Václava - podél Vltavy k přivozu - přes Bosnu k trojskému mlýnu.

Úterý 4. září: sraz u vstupu do trojského zámku, trasa: Trojskou ulicí - k botanické zahradě - Nádvoří - Na Salabce - Salabka - stezkou Quido Schwanka zpět k zámku.

Čtvrtek 6. září: sraz v Klubu Troja v domě Plánských (Povltavská ul.), trasa: návštěva galerie U lávky - Povltavská - Sádky - Nová Trojská - Pod Havránkou zpět do Klubu Troja.

Pondělí 17. září: sraz u Kovárny, trasa: ulicí Pod Havránkou - Přírodní památka Havránka (Pustá vinice) - dále ulicí Pod Havránkou - pěšinou v rokli Nad Iisem - Nad Kazankou.

Úterý 18. září: sraz v zahradě školy Sv. Čecha, trasa: Diplomatický soubor - Sokol Troja - Nad Kazankou - Trojská - zpět ke škole - prohlídka nového dětského hřiště.

Čtvrtek 20. září: sraz v zahradě mateřské školy, trasa: Trojskou ulicí k tramvaji - Nad Kazankou zpět - prohlídka rekonstruovaných prostor úřadu MČ Troja.

Sobota 22. září: sraz u tramvaje, trasa: Povltavskou ulicí k fotbalovému hřišti - fotbalové hřiště - podél vodáckého kanálu k univerzitní loděnici - prohlídka loděnice - zpět k tramvaji.

Shromážděné poznatky a podněty budou mimo jiné sloužit jako podklad dotazníkového šetření v Troji, které bude organizováno v průběhu měsíce října.

Další informace k jednotlivým procházkám:

Tomáš Drdáček, drdacky@seznam.cz, mobil 724 185 886

KULTURA NA CÍSAŘSKÉM OSTROVĚ

Císařský ostrov má už svého trojského koně. Unikátní konstrukce měří devět metrů a je ze dřeva. V útrokách koně se skrývá výstavní prostor, kde je nyní umístěna výstava historických fotografií převážně z Bubenče, ale několik zajímavých fotografií připomíná i historii Troje. Poprvé se tato nevšední pražská stavba otevřela veřejnosti v neděli 22. července, kdy se přišla s koněm seznámit i starostka MČ Troje paní Maurerová. Tvůrcem trojského koně je grafik a výtvarník Ivan Nacvalač, který si tímto projektem splnil svůj dětský sen. Na stavbu použil 12 kubiků dřeva. Pořizovací cenu koně vyčíslil na několik set tisíc korun, které poskytl z vlastních zdrojů. Trojský kůň je v kohoutku vysoký přes šest metrů, k uším pak měří téměř 9,5 metru. Od hlavy k ocasu je dlouhý 11,7 metru. Váží 6,5 tuny a údajně ho utáhne 32 silných mužů. Stavba je mobilní, stojí nyní na pozemku společnosti Expo-in (provozuje na Císařském ostrově stáje a závodíště). Pokud to bude nutné, může koník dokonce přejet přes most do Stromovky. Před ohněm jej chrání impregnace dřeva a dva hasicí přístroje. Stavba je zabezpečena i proti silnému větru, a to pomocí ocelových lan.

Zajímavé věci jsou k vidění i v okolí koně. Pražané si mohou prohlédnout například kamenné konkrerce (nerostné útvary nepravidelného tvaru), dřevěný maják nebo kostru kosatky. Uvnitř koně si 18. 7. měli možnost jako první prohlédnout novináři na zdařilé tiskové konferenci, během níž také vysoko ocenili víno z trojské vinice Salabka. Účastníci tiskové konference se shodli na tom, že Císařský ostrov je jako stvořený ke kulturnímu a sportovnímu využití Pražanů.

(bok)



DOPIS PETRA FEJKA, ŘEDITELE ZOO PRAHA

Vážení obyvatelé Troje, po deseti letech mého působení v ZOO došlo mezi mnou a vedením trojské radnice poprvé k vážné neshodě. Neshodneme se ve způsobu řešení zdejší dopravy. Troja usiluje o přemístění všech parkovacích míst u ZOO, Botanické zahrady a Trojského zámku mimo své území. Vedení trojských turistických cílů s tím samozřejmě nesouhlasí. Onen nesouhlas vám chci blíže vysvětlit, neboť se obávám, že se k vám dostávají pouze zjednodušené interpretace problému, který zas tak jednoduchý není.

Doprava v Troji je dlouho neřešený problém. Dnešní stav si říká o koncepční přístup a nové zainvestování. Hlavní město Praha se k problému hlásí a hodlá investici do nové dopravní a parkovací obslužnosti svých turistických zařízení v nejbližších 5 letech realizovat. Obnáší to novou silnici do Troje podél Vltavy a velkokapacitní parkoviště. O tom, kde by parkoviště mělo být, se však vedou spory.

Podobně je na tom i snaha MČ Troja řešit situaci hned. Stojí a padá s názorem na počet a umístění parkovacích míst. Troja chce být bez aut, a to tak, že včera bylo pozdě. Já tvrdím, že svým radikalismem je Troja sama proti sobě.

Dnešní stav je tu opravdu na knop. Není pohodlný ani příjemný pro nikoho, přináší občas složité, přetížené situace. Je ale funkční. Je to stav, se kterým lze přežít do realizace nového řešení. O funkčnost současného provizoria se kompletně stará ZOO. Každý víkend je na parkovištích a v ulicích 20 – 30 mých lidí, kteří organizují dopravu a navádějí auta tam, kde nepřekážejí. Výsledkem je plně průjezdná Trojská ulice, a to i v největších návštěvnických špičkách.

Vytlačí-li Troja auta návštěvníků mimo své území, vytvoří si problém nový. Auta do Troje zajíždějící a parkující neorganizovaně, na divoko. Bude třeba mnoho autobusů a policistů navíc, bude třeba disciplíny lidí. Obojího se v praxi nebude dostávat. Tak radikální změna vyvolá negativní reakci návštěvníků s reálným rizikem, že se do Troje budou s auty tlačit dál. A bude to horší než dnes.

Nevěřte, prosím, zjednodušeným argumentům, že ZOO hájí jen své výdělků z parkoviště a vstupného, že jsou jí dopravní problémy v Troji lhostejné. Z distančního parkoviště může mít ZOO stejné výdělků jako dnes. Přesunem parkoviště by nám jen ubyla práce. A na zvýšených

výdělcích ze vstupného není nikdo v ZOO nijak platově zainteresován. Stačí zvýšit vstupné o 5 – 10 Kč, a vzniklou ztrátu hravě doženeme. Jde nám jen o rozumné, oboustranně přijatelné řešení. To znamená kompromis. Lze ho hledat např. v limitovaném počtu stálých parkovacích míst, v posílení MHD a zvýhodnění jejich uživatelů, ve způsobu nasazování kyvadlové dopravy ve špičkách apod. Důležitá je i vyjednávací korektnost obou stran a vzájemné pochopení a shovívavost. V situaci, kdy je auty přetížená celá Praha, je přinejmenším sporné chtít od ostatních Pražáků pochopení pro aut zbavenou Troju. ZOO je v současné době jediným subjektem, který se o průjezdnost trojských ulic intenzivně stará. Když je aut příliš, pustíme je výjimečně i na louky v ZOO, samozřejmě zdarma. Jenom aby nedošlo k zácpě nebo divokému parkování před vašimi domy a na chodnících. Jsem přesvědčen, že náš přístup není hodný kritiky, ale naopak uznání. Kdybychom to nedělali, obávám se, že nikdo jiný by nárazové náporů v tak specifických místních podmínkách lépe nezvládl.

Vzhledem k tomu, že současný způsob komunikace mezi MČ Troja a zdejšími turistickými cíli není dobrý, vyzývám trojskou radnici k obnově jednání o dopravní problematice, nejlépe u jednoho stolu za účasti všech zainteresovaných stran. Včetně např. Prahy 7, Dopravního podniku, obou policií apod. K takovému společnému jednání totiž dosud nedošlo a bez něj nelze najít schůdný kompromis. Svolal jsem ho na 23. 8. 2007. Všem obyvatelům Troje pak nabízím osobní informativní setkání se mnou a s ředitelem Botanické zahrady O. Vackem k zevrubnější debatě o tomto i jiných problémech společného soužití v Troji. Setkání jsme naplánovali na 11. 9. 2007 od 18 hodin v přednáškovém sále ZOO. Věřím, že společně navážeme na kontinuitu dobrých vzájemných vztahů z posledních let. Považuji je za jeden z klíčů fungování jak běžného života v obci, tak mnou řízeného podniku.

Petr Fejk, ředitel ZOO Praha

Pozvánka ZOO

Zoologická zahrada a Botanická zahrada hlavního města Prahy zvou obyvatele Troje na informativní setkání s PhDr. Petrem Fejkem a RNDr. Oldřichem Vackem dne 11. 9. 2007 od 18 hodin v přednáškovém sále ZOO. Tématem setkání bude zejména řešení dopravní situace v Troji, ale i další témata společného soužití.

Víte, že...

Ač se to zdá neuvěřitelné, je to již pět let, co Českou republiku zasáhla ničivá povodeň s následující bilancí:

13 lidí přišlo o život. Nejvíce obětí, čtyři v jeden den, bylo hned na počátku povodní 8. srpna.

1000 domů bylo zničeno, možná i více. Nejhorše postiženými obcemi byly jihočeské Metly a středočeské Zálezlice.

225 000 lidí muselo opustit domov. Nejvíce evakuovaných bylo v Praze. Největší podíl evakuovaných měl zřejmě Terezín, který z necelých tří tisíc obyvatel opustily více než dva tisíce.

60 až 90 miliard byly podle vládního odhadu škody na majetku. Voda postihla majitele domů, tisíce podnikatelů i velké podniky.

40 okresů bylo zasaženo velkou vodou. Jde zhruba o polovinu všech okresů v zemi. Záplavy se projevíly celkem v deseti krajích.

18 zemí poskytlo týmy záchranářů. První přijeli Belgičané, největší výpravu poslalo Německo.

2 roky by měla podle odborníků trvat obnova zničených částí Čech a jihu Moravy. Jedním z nejtěžších stavebních úkolů bude obnova pražského metra. Na komplikované opravy čekají mnohé dálnice, silnice a mosty.

Tisíce lidí nabídlo svou pomoc postiženým. Nabízejí stroje, ubytování, potraviny, ale třeba i výpomoc s hlídáním dětí.

504 obce pustošila velká voda. V Plzeňském a Jihočeském kraji je jich přes sto, v severních a středních Čechách je to téměř stovka. (bok)

Zdroj: MF Dnes, vydání z 21. 8. 2002



Vydáno dne 24. 8. 2007 v Praze pod evidenčním číslem MK ČR E 12401. Uzávěrka dalšího čísla je 18. 9. 2007. Vydavatel: Městská část Praha-Troja, Trojská 230/96, 171 00 Praha 7 – Troja. Kontakt: www.mctroja.cz, email: info@mctroja.cz, tel./fax: 284 691 121.

Redakční rada: Ing. Milena Dubská, PhDr. Bohumil Kudera, Monika Maurerová, Jaromíra Valečková

Příspěvky nemusí vyjadřovat názor redakce.

