



Milí spoluobčané,

vypadá to, že červnové počasí nás ladí do prázdninové nálady. Doufejme, že to vydrží a ne jako každý rok - tedy krásně v červnu a jakmile začnou prázdniny, přichází podzim. Děti a studenti ve školách finišují, prázdniny za pár dnů začínají. Jménem celé naší redakční rady vám přejeme jejich co nejkrásnější a nejpohodovější prožití a šťastný a bezpečný návrat domů.

Co považuji za důležité



Budu citovat zprávu z tisku (MF Dnes): „**Doprava do ZOO – krize bez konce**“.

Věřím, že tato dlouholetá krize v dopravě konec má!

A to je především v zásadní změně v přístupu k této krizové situaci v dopravě!

A tou je upřednostnění MHD před individuální automobilovou dopravou návštěvníků Troje. Konec „černých“ parkovišť v Troji, zajištění parkovacích ploch pro návštěvníky ZOO, BZ a Trojského zámku před Trojou, v návaznosti na tato parkoviště posílení MHD, a to ze všech přístupových stran do Troje, tedy od metra Holešovice, Kobylis, přívozu z Podbaby na Praze 6 a od Vltavy v celé délce pobřeží.

Vím, není to jednoduché, ale řešitelné to je. Máme přislíbeny plochy - pozemky na parkování před Trojou, jednáme o posílení linky č. 112 s Dopravním podnikem a Ropidem, ale aby

ZASTESKNUTÍ

Sliboval otec: synu drahý Troja - zelené plíce Prahy kvetoucí stromy, zahrádky, čistý vzduch - jako z pohádky. A jak vypadá Troja dnes? Volkswagen, Volvo, Mercedes a z výfuků by pošel pes. Dav auty spěchá ve smradu navštívit ZOO zahradu. Zelené plíce? Někdy přistě... Dnes Troja, jedno parkoviště.

Jiří Gadourek

tento systém fungoval, je třeba v určitých časech omezit průjezd návštěvníků Trojskou ulicí, aby posílený autobus v Troji měl volný průjezd. To vše za předpokladu, že nebudou zřízena parkoviště pro návštěvníky na území Troje, protože potom by nemělo smysl zřizovat parkoviště před Trojou.

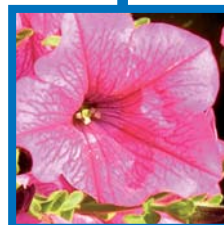
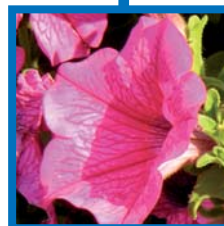
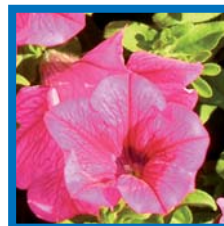
Nevyužitou možnost v dopravě do Troje vidím též ve Vltavě, jedná s Pražskou paroplavební společností o možnosti tzv. „vodní tramvaje“.

Vážení spoluobčané, jsou kroky, které se snažíme prosadit už pro letošní sezonu a jsou požadavky pro „doutám“ blízkou budoucnost. Budu je prezentovat na komisi Rady hl. m. Prahy pro projekt vybudování zábavního areálu, pod vedením radního Richtera.

Nechceme velkokapacitní parkoviště v ZOO a další silnici, která povede do ZOO a přivede do chráněného území Troje další individuální automobilovou dopravu. Navrhujeme pouze účelovou silnici, která bude v budoucnu (po výstavbě protipovodňového valu) obsluhovat pouze volnočasové aktivity tohoto území, v návaznosti na cyklistickou stezku a pěší zónu kolem Trojského zámku až do Podhoří. Navrhujeme též zavést na tuto obslužnou silnici tramvajovou linku - tedy opět MHD, která bude spojit Prahu 6 a severní město Prahy, zároveň se tím vyřeší i dostupnost ZOO a dalších aktivit. Vodní doprava na Vltavě je velký, ale doposud nevyužitý potenciál. To vše pod protipovodňovým valem, který tak rozdělí Troju na rezidenční část a oblast kolem Vltavy pro již zmíněné volnočasové aktivity, které vidíme především ve vodních sportech, cyklistice, běžeckých trasách, ap.

Troja potřebuje nalézt ztracenou rovnováhu mezi přírodou a kulturními památkami na straně jedné a „civilizací města“ na straně druhé. Věřím, že pokoru, kterou v sobě nosíme všichni, uplatníme! Nemyslím si, že to je nereálné a utopické....., jak pan ředitel ZOO Petr Fejk zmiňuje v MF Dnes. Věřím, že mne podpoříte nejen vy, ale i „TI“, kteří mohou pomoci, podílejte se na dění v této lokalitě a rozhodují o něm.

maurerova@mctroja.cz



Život v Troji

ŠKOLKA V PŘÍRODĚ V KOŘENOVĚ

Konečně přišel den, na který jsme se tolik těšili. V pondělí 14. května ráno jsme zamávaly rodičům a vydaly se autobusem do Kořenova v Jizerských horách. Tady na nás čekal nejen příjemný penzion, slunečné počasí a krásná příroda, ale také začarovaný

hrad se zakletými princeznami - každý den se nám podařilo splnit jeden z úkolů, získat klíč a odemknout jim hradní okénko (našly jsme a navlékly poztrácené korále, uhodly čarodějovy hádanky, vyluštily křížovky se jmény princezen, poznaly šaškovy popletené pohádky, vyzkoušely svou obratnost a sílu ve sportovních soutěžích atd.).



Život v Troji

Když se pak náhle objevil tříhlavý drak a princezny unesl, statečně jsme se rozhodly je vysvobodit. Za odměnu jsme od pana krále dostaly část pokladu a večer jsme si ještě stačily zatančit na hradním bále.

Stihly jsme si také zazpívat s kytarou, vystoupat na rozhlednu, opět buřty na ohni, podívat se do bunkru a hlavně si užít okolní lesy, louky a nové hřiště.

Těch 9 dní uteklo jako voda a my se nemohly dočkat, až budeme o našich dobrodružstvích vyprávět doma.

Děti z trojské škalky

GYMNÁZIUM MÁ DALŠÍ ABSOLVENTY

V dubnovém čísle měsíčníku Troja vyšla informace o náročném období pro studenty závěrečného ročníku na Trojském gymnáziu Svatopluka Čecha. Vše je již za námi a na základě úspěšně vykonaných ústních maturitních zkoušek ve dnech 28. - 30. 5. 2007 obdrželi absolventi gymnázia roku 2007 svá maturitní vysvědčení. Došlo k tomu při slavnostním předávání v Trojském zámku ve čtvrtek 31. 5. 2007. Poděkování za předvedené kvalitní výsledky zaslouží nejen aktéři vlastní maturitní zkoušky (studenti a jejich učitelé), nýbrž i rodiče a všichni, kteří se na úspěchu podíleli. Děkuji touto cestou rovněž Správě Trojského zámku a Galerii hlavního města Prahy za tradiční možnost předávání vysvědčení ve velice důstojných podmínkách trojského barokního skvostu.

Mgr. Radim Jendřejas

KLUB TROJA

Ještě jsme ani nestačili zažít potěšení, které nám udělal po všech stránkách skvěle vydařený Trojský den, a už tu máme další radost, kterou si můžeme k 15. výročí trojské samostatnosti dopřát. V příjemném prostředí „Café u lávky“, Povltavská ulice otevře dne **28. 6. 2007 v 15 hodin** naše městská část nový **KLUB TROJA**. Věříme, že náš klub budou rádi využívat dospělí i děti, pro které tu také bude připraveno milé překvapení. Těšíme se na vás.

Otka Stavovčíková

JEDNO PODĚKOVÁNÍ ZA VŠECHNY

Trojský den, který proběhl 10. 6. 2007, vyvolal četné reakce od vás, milí spoluobčané, a to ve smyslu jednoznačně kladném. Jak Troja, tak ostatní spolupořadatelé, měli možnost setkat se s odezvou velmi kladnou, pozitivní, až nadšenou. Nebudeme zveřejňovat ohlasy všechny, stačí pouze jedno náhodně vybrané, které mluví i za ty ostatní.

Dobrý den,

chci poděkovat za včerejší vydařený Trojský den.

Vzhledem k tomu, že máme malé mimčo, jsme odcházeli sice už po deva-



tenácté hodině, takže nemohu posoudit akci až do konce, ale odpolední soutěže družstev i mimosoutěžní disciplíny byly moc fajn – super zábava a relax a jedinečná možnost zkusit věci, do kterých by se člověk asi jinak nedonutil (jednoznačně třeba raft na Trojském kanále) a dozvědět se něco o své kondici objektivně – stanoviště fitness skvělé a i obsluha byla nadmíru milá a shovívavá – myslím, že každý od nich odcházel s pocitem, že alespoň v něčem je úžasný.

Navíc se zde člověk mohl potkat se spoustou lidí se kterými se sice zná „z dřívějšíka“, ale již je i třeba pár let neviděl, ať už proto, že se s nimi v Troji mívá, nebo prostě proto, že se někteří z nich odstěhovali.

Takže ještě jednou díky všem spolupořadatelům a těším se, že další Trojský den bude následovat dříve než u příležitosti dalšího půlkuletého či kulatého výročí osamostatnění naší městské části.

S přáním hezkého dne Martina Hazdrová.

Zeptejte se...

V téhle kapitole se budeme na vaše četné impulzy věnovat **Panskému statku v ulici Pod Havránkou**. Vzhledem k tomu, že tahle v současné době a stavu ne právě líbivá stavba vás trápí a zajímá, oslovili jsme **pana architekta Silvestra Bađuru** a požádali ho o informace ohledně plánované rekonstrukce a dostavby této historické stavby.

Panský statek nezmizí

Nejpravděpodobnější zástavbou Trojského meandru je právě areál Panského statku východně od zahrady Trojského zámku. Více než patnáct let chátrání se nepodepsalo na jeho stavu tak kriticky jako tisíciletá voda v roce 2002, kdy byl kompletně zaplaven a méně hodnotné objekty posléze demolovány. Rekonstrukce historických



budov v takto dezolátním stavu je akce velice nákladná, zároveň ale pro zachování nezaměnitelné atmosféry původní Troje věc nesmírně důležitá. Areál byl vystavěn v 17. století na starším, patrně již předbělohorském jádře, a upravovaný v 18. století do podoby panského dvora. Renesančně-barokní soubor se tak stal nezapomenutelnou součástí zástavby Trojské kotliny.

Po demolici přístavků a kůlen v okolí nádvoří Panského statku se vytvořila poměrně rozlehlá parcela žádající komplexní řešení dané lokality. Vznikl tak velkorysý koncept dostavby areálu povyšující ho na obytný soubor, splňující nejvyšší nároky na bydlení, doplněný kvalitním návrhem řešení zeleně a parkových úprav.

Osm nových domů má výraz současné architektury respektující však měřítkem a detailem šest budov s historickou autenticitou. Výška zástavby nevybočuje z kontextu sousedící zástavby. Domy jsou vesměs dvoupatrové s podkrovím resp. penthousem s terasami. Ze dvou vjezdů do areálu je severní koridor z ulice Trojská hlavním příjezdem. Historická brána do ulice Pod Havránkou je pouze vedlejší, o to honosnější vstup do nádvoří. Do niky nad oblouk brány bude osazena opět socha sv. Urbana, patrona vinic a vinařů.

Společně je projektováno 85 bytů. V historických objektech převážně byty větší, v novostavbách se v případě zájmu nacházejí také byty malometrážní, i když v této lokalitě bude patrně zájem o rezidenční bydlení ve velkých bytech či mezonetech. V parterech novostaveb je 1600 m² nebytových prostor. Přízemí „Staré pošty“ je určeno pro kavárnu resp. restauraci s výhledem na Vltavu a Letohrádek (Trojský zámek).

Z celkového počtu 135 parkovacích stání jsou 2/3 umístěny v podzemních garážích. Na povrchu je parkování pro návštěvníky a pro byty v objektech, bez možnosti stání v suterénu. Doufáme, že jedinečná šance k záchraně a architektonickému dotvoření tohoto hodnotného komplexu nezůstane promarněna. V případě Panského statku by to mohla být totiž z důvodu pokročilé destrukce i šance poslední!

Městský úřad informuje



REKONSTRUKCE ÚŘADU V LETNÍCH MĚSÍCÍCH.

Téměř od založení Městské části Praha-Troja působí Úřad městské části v objektu Mateřské školy Nad Kazankou. Tehdy byly prostory upraveny a přizpůsobeny chodu úřadu a úřad vybaven zařízením a nábytkem. Od té doby se kromě zavedení počítačové sítě nic nezměnilo, žádné prostředky nebyly vynakládány.

Protože agenda úřadu městské části se postupně zvětšuje (počet úředníků nikoliv), je třeba přizpůsobit prostory pro jednání s občany a jejich informování, pro pracovníky Magistrátu hl.m.Prahy, kteří přicházejí na stále častější kontroly, pro uložení agend apod.. Zastupitelstvo městské části Praha-Troja proto rozhodlo rekonstruovat prostory úřadu. Z rozpočtu hl.m.Prahy dostala městská část účelovou dotaci, takže na rekonstrukci nemusíme z velké většiny použít naše prostředky.

Příprava na stěhování, stěhování a vlastní rekonstrukce bude probíhat **od 2. 7. 2007**. Chod úřadu bude omezen nejvíce na začátku a na samém konci, kdy bude probíhat stěhování úřadu do náhradních prostor a zpět. **V období od 3. 7. do 13. 7. 2007 bude úřad uzavřen**, v pondělí 2. 7. 2007 bude úřad ještě otevřen. V náhradních prostorách budeme úřadovat v omezeném rozsahu, ale základní služby – evidence obyvatel, ověřování podpisů a listin, pokladna, podatelna a místní poplatky budou zajištěny. Ostatní oddělení úřadu budou též vyřizovat požadavky občanů, ovšem s tím, že referenti nebudou mít k dispozici veškerou dokumentaci, mapy, smlouvy, účetní doklady apod.. Také budou probíhat dovozené zaměstnanců. Úřední hodiny zůstanou zachovány. Zpět do zrekonstruovaných prostor by se měl úřad vrátit na konci prázdnin. O přesném termínu a dalších opatřeních budeme průběžně informovat.

Vážení občané,

obracím se na Vás s prosbou o pochopení této situace. Abychom trochu předešli tomu, že Vám nebudeme moci vždy plně vyhovět, chci Vás požádat o vyřizování si svých záležitostí v maximální míře do 30. června 2007. Pokud je to jen trochu možné, dostavte se na úřad raději s předstihem. Případné prodloužení s platbami, které připadají na týden od 9. 7., bude 14 dní tolerováno.

Doufám, že všechny práce proběhnou tak, abychom Vás mohli po prázdninách přivítat v důstojných prostorách odpovídajících současné době. Přeji Vám příjemnou dovolenou a děkuji za pochopení.

Ing. Irena Marková, tajemnice

ZDRAVOTNICKÉ SLUŽBY V TROJI

HLEDÁ SE RODINNÝ NEBO DĚTSKÝ LÉKAŘ!

Na území městské části Praha-Troja dosud nepůsobí žádný rodinný lékař nebo praktický lékař pro děti a dorost a maminky musí vyhledávat pro své děti lékaře na Praze 7 nebo jinde. Protože můžeme nabídnout vhodné prostory za výhodných podmínek pro ordinaci rodinného nebo dětského lékaře, vyzýváme tímto lékaře s příslušnou atestací, aby si v Troji otevřel svou ordinaci. Můžeme pomoci i se zařízením ordinace a případně nabídnout i ubytování. Doufáme, že se nám touto formou podaří navázat dobrou spolupráci s dalším lékařem a pomoci tak všem občanům Troje. Zájemce se může přihlásit nebo podrobněji informovat na Úřadě městské části u paní Ing. Markové tel. 284 691 121, e-mail: markova@mctroja.cz.

ANKETA PRO RODIČE – POKUD BY V TROJI ORDINOVAL DĚTSKÝ LÉKAŘ, REGISTROVALI BYSTE SI U NĚJ SVÉ DÍTĚ?

Touto cestou bychom potřebovali zjistit případný zájem Vás rodičů o službu dětského lékaře, abychom případnému zájemci mohli nabídnout i určitý potenciál pacientů. Víme, že v Troji dětí přibývá a nejedná se nám jen o děti v Troji přihlášené k trvalému pobytu. Svůj zájem nám, prosím Vás, sdělte jakoukoliv formou – telefonicky (284 691 121), e-mailem – markova@mctroja.cz, foitlova@mctroja.cz nebo písemně. Předem děkujeme.

INFORMACE ZVLÁŠTĚ PRO NOVÉ OBYVATELE

Ve zdravotnickém středisku Sádky 5, Praha-Troja ordinuje praktická lékařka pro dospělé paní doktorka MUDr. Martina Wiererová. Pokud byste se chtěli léčit v místě bydliště, můžete se u ní registrovat. Ordinační hodiny jsou: pondělí 15 – 16.30, úterý 8 – 10.30 a čtvrtek 8.30 – 10.30., tel.: 233 541 746

V ostatních dnech a hodinách ordinuje na adrese Ovenecká 15, Praha 7., tel.: 233 375 405



Program 8. zasedání Zastupitelstva městské části Praha - Troja, které se konalo dne 5. 6. 2007

1. Úvod, kontrola zápisu z minulého zasedání
2. Výsledek hospodaření MČ Praha - Troja za rok 2006
3. Stanovisko k úplatnému převodu pozemku parc.č. 1564/1 k. ú. Troja o výměře cca 70 m² (část pozemku v areálu Z00 u čp. 197) ve vlastnictví hl. m. Prahy.
4. Stanovisko k úplatnému převodu pozemku parc. č. 418/54 k. ú. Troja o výměře 338 m² (v blízkosti Campu Sokol Troja, prodloužení zahrady u čp. 615, Trojská ul.) ve vlastnictví hl. m. Prahy.
5. Stanovisko k návrhu změny Územního plánu SÚ HMP č. Z 1241/06 na pozemcích parc. č. 366/1, část 366/2, část 366/3, část 366/4 a část 366/5 k. ú. Troja (horní část ulice Pod Havránkou).
6. Dopravní řešení - návrh městské části na řešení kritické dopravní situace
7. K záměru prodeje domu čp. 741 s pozemky parc. č. 1287/2 a 1287/3 k. ú. Troja [K Pazderkám]
8. Připomínky MČ Praha-Troja k urbanistické studii „Velké rozvojové území Pelc-Tyrolka“.
9. Pronájem a opravy objektu Nad Kazankou čp. 708/37, Praha 7 - Troja
10. K projektu Internet zdarma - informace
11. K informaci:
 - a) Trojský den 10. 6. 2007
 - b) dětské hřiště u ZŠ
 - c) úprava okolí přívozu V Podhoří
 - d) podněty MČ Praha-Troja ke státním stavebním dohledům
 - e) výstavba kanalizace v ulici Pod Havránkou
 - f) ÚČOV - současná situace
12. Diskuse, závěr

Z jednání vybíráme část zápisu (celý zápis zveřejněn na úřední desce a na webových stránkách):

Bod č. 10 - K projektu Internet zdarma

Na jednání se dostavili zástupci firmy CZNET, p. Jiří Doležal a p. Jan Vaněk a informovali zastupitelstvo o podmínkách zřízení bezdrátového internetu pro občany MČ Praha-Troja. Na základě předložených informací byli zastupitelstvem vyzváni k podání nabídky na zřízení bezdrátového internetu tak, aby mohl být proveden průzkum mezi občany, zda je o službu zájem. Obdobně byl vyzván k podání nabídky i p. Michal Šoch z firmy WIFI PRO. Termín předložení nabídek: 8. 6. 2007

Bod č. 2 - Výsledek hospodaření MČ Praha-Troja za rok 2006

Zastupitelstvo po projednání bere na vědomí důvodovou zprávu tajemnice úřadu Ing. Markové k závěrečnému účtu MČ Praha-Troja za rok 2006 a Zprávu MHMP o výsledku přezkoumání hospodaření MČ Praha-Troja za rok 2006, **schvaluje** výsledky hospodaření, **souhlasí** s celoročním hospodařením MČ Praha-Troja v roce 2006, a to bez výhrad.

- usnesení č. 48 schváleno 7 hlasy

Bod č. 8 - Připomínky MČ Praha-Troja k urbanistické studii „Velké rozvojové území Pelc-Tyrolka“

Zastupitelstvo po projednání **schvaluje** připomínky Městské části Praha-Troja k urbanistické studii „Velké rozvojové území Pelc-Tyrolka“, které budou odeslány na Magistrát hl.m.Prahy, odbor územního plánu a jsou přílohou tohoto usnesení.

- usnesení č. 52 schváleno 7 hlasy

Připomínky MČ Troja k US velkého rozvojového území Pelc - Tyrolka

Studie byla vypracována v období od 06/2006 do 11/2006. Zástupci MČ Troja se zúčastňovali výrobních výborů na ÚRM MHMP a již během nich uplatňovali svoje připomínky. Ty se týkaly jak části území ležícího ve správních hranicích městské části, tak i celkového řešení.

Požadavek na snížení navrhované výšky zástavby jižně od EZÚ v plochách SVO a SVM byl splněn. Výsledná navrhovaná výška zástavby je regulována a je maximálně přípustná jako 4 nadzemní podlaží a podkroví a nebo jedno ustupující podlaží. V regulaci je také stanoveno, že výška římsy nesmí překročit 201,5 m. n. m. a 200,5 m. n. m., s čímž lze již souhlasit. Tyto údaje z výkresu B1 nejsou ale opraveny v textové části studie, kde se v kapitole B. 3. 2. na str. 15 hovoří o zástavbě o výšce 8 podlaží. Požadujeme uvést do souladu textovou část studie s výkresem regulace - B1.

Také zástavba v ploše SVM proti Popelářce je regulována max. výškou 3 nadz. podlaží a podkroví. Požadujeme, aby v této lokalitě byla výška zástavby stanovena na maximálně 2 nadzemní podlaží a podkroví, jako je to u veškeré okolní stávající zástavby. Nevidíme žádný důvod, proč by měla být nová zástavba vyšší než okolí, které dnes působí harmonicky. Navržený rozsah povrchového parkoviště č. 6 s kapacitou 516 stání je nutno považovat za maximální, stejně jako podzemní parkoviště s kapacitou 460 vozidel. Trváme na tom, že záchytná parkoviště by měla být umístována přednostně u stanice metra a nádraží Holešovice a ne v Troji. Další připomínka se týká uvažovaného vedení trasy linky autobusů 112 přes most Barikádníků, dále po ulici V Holešovičkách a kolem areálu UK nově přeloženou Povltavskou do Troje. Pokud má být podporována MHD a její úloha při obsluze Zoo a Botanické zahrady, je takovéto vedení trasy úplně protismyslné. Není přijatelné ani pro obyvatele Troje, neboť prodlužuje cestu od a ke stanici metra a tak s ním naprosto nemůžeme souhlasit. Požadujeme navrhovanou autobusovou linku, obsluhující Troju, vést nejkratší možnou cestou od stanice metra přes nový trojský most a případně oddělit obsluhu areálu UK od obsluhy Troje.

Za nedořešené také pokládáme nové trasování přeložené Povltavské ulice u kolejí UK. Je třeba trasu vést tak aby působila přirozeně ve vztahu k zástavbě a ke krajinně pod přírodní památkou Jablůňka. Povltavská ulice si i nadále zachová svůj, pro Troju důležitý význam v úrovni místního spojení s okolními obytnými čtvrtěmi.

Nově navržené podchody pro pěší pod MD v km 8,910 a skrz zemní těleso komunikace jdoucí od nového tržského mostu je nutno co nejdříve stabilizovat a urychleně začlenit do výstavby MD, která již probíhá. Jinak hrozí, že podchody zůstanou jen na papíře, stavba má být dokončena v roce 2011 a má schválené stavební projekty bez těchto podchodů.

Studie, tak jak je vymezena, neřeší pro Troju kardinální otázku, a tou je, jaké budou dopady vybudování MD a nového mostu na průjezd automobilové dopravy zástavbou Troje. Ve výkresu širších dopravních vztahů není ani zakresleno napojení nového mostu na Bubenskou ulici v Holešovicích. To je patrně pouze na výkresu reprodukcí územní plán HMP. Celá, byť dle programového prohlášení zastupitelstva hl. m. Prahy zklidněná SJ magistrála, tak bude přivedena novým mostem k městskému okruhu do Troje a tam jakoby ukončena. Jaké budou důsledky pro ve studii řešené území a pro Troju? Tím se studie nezabývá, a tak si je můžeme jen domýšlet. Ukazuje se stále jasněji, že tyto otázky, týkající se širšího území, by měly být přednostně koncepčně řešeny a že jsou důležitější a podstatnější než to, jaký tvar (a to ještě bez záruky) bude mít budoucí sportovní hala či budova vysokoškolských kolejí.

5. 6. 2007

- vypracoval ing. arch. Václav Valtr



Trojský den ->

POKLAD NALEZEN

Bylo to skoro v pravé poledne v **pátek 1. června**, kdy nedaleko „pirátské lodi“ – souboru nových dřevěných prolézaček na hřišti u Školy Svatopluka Čecha – byl vykopán poklad. Trojští školáci se právě vrátili ze školního divadelního představení, když byli svým náčelníkem ředitelem Pacíkem vyzváni k hledání pokladu. Je pravda, že skoro všichni se vrhli k pirátské lodi uvízlé na mělčině... Ale jedna malá pátračka - Veronika Veselá - se nedala zmást a neomylně zamířila na opačnou stranu a truhlu se zlatými čokoládovými mincemi objevila.

Takový nález bylo třeba okamžitě oslavit. Stalo se připitkem dětským šumivým nápojem. A protože se v Troji poklad zase tak často nenajde, této **originální oslavy MDD** byli vedle starostky Moniky Maurerové účastni i někteří další zastupitelé.

Celá akce vyvrcholila zakopáním truhly na novém „tajném“ místě. Děti do truhly vložily poselství pro budoucí nálezce. Každá třída (ale i děti z trojské školky) připravila hezký obrázek, který byl společně s truhlou zakopán. Truhla teď bude čekat, až snad někdy po letech bude objevena. A trojské děti se budou zatím těšit z nových dřevěných prolézaček.

[bok]



ÚSPĚŠNÝ TROJSKÝ DEN 2007

Dne **10. června 2007** se konal v loděnici FTVS UK u slalomového kanálu **TROJSKÝ DEN 2007** - jako **oslava 15. výročí trojské samosprávy**. Přebíral štafetu Dne plného pohybu, který se v minulých pěti letech konal pravidelně. V minulosti to byla možnost vyskocit se prostřednictvím sportovních disciplín hlavně pro děti a mládež. Letos se však TROJSKÝ DEN stal svátkem všech obyvatel Troje - nejen těch, co pravidelně sportují. Akci připravily MČ Troja, Loděnice FTVS UK a TJ Sokol Troja. Počasí, které ještě v poledne vyhrožovalo deštěm, se zároveň se začátkem akce umoudřilo a celý program naopak provázelo hřejivé sluníčko. I to přispělo k tomu, že účast byla velmi pěkná a zájemci se pilně zapojovali do všech nabízených aktivit.

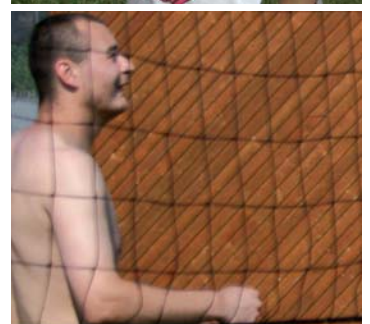
Program byl připraven pro všechny věkové kategorie a různorodé zájmové skupiny. Jedinou podmínkou účasti byla vůle radovat se s ostatními. Trojské týmy (bylo jich vytvořeno celkem sedm) se utkaly v disciplínách zahradní krocket, jízda na raftech na divoké vodě trojského kanálu, volejbalový miniturnaj, vědomostní kvíz z historie Troje a určování pamětihodností v okolí, lezecká stěna, fotbalová dovednost s míčem. Kdo neměl chuť soutěžit, obešel si prostě jednotlivá stanoviště a třeba něco zkusil jen tak. Zajímavým zpestřením byl např. program připravený Fakultou tělesné výchovy a sportu, zaměřený na tělesné složení, rovnováhu, sílu, pohyblivost a celkovou kondici. Nejmenší děti si měly také možnost něco hezkého namalovat různými technikami a užít si dětský program s kouzelníkem Albertem a s dalšími překvapeními.

Stanoviště věnované Troji připravilo pro účastníky malý kvíz o Troji. Dá se říci, že znalosti soutěžících byly velmi dobré. Pro seniory byl také připraven zajímavý program. Popovídali si s ředitelem občanského sdružení Život 90, který seznámil naše seniory s jeho činností. Získali také tištěný přehled o tom, kam a jak výhodně do kulturních a zájmových zařízení v Praze. Podvečerní čas bylo možno strávit společně s Jakub Šafr Bandem, který hrál k tanci a poslechu melodie třicátých a čtyřicátých let a zahájil tak trojskou veselici, která trvala až do 22. hodiny. Jazzová hudba Bandu nenechala nikoho sedět v klidu. Velmi úspěšná byla rovněž tombola, z níž si mnozí přítomní odnesli domů hezký dárek (věnovaný sponzory). Pro registrované účastníky bylo připraveno občerstvení a této možnosti všichni rádi využívali.

Příjemné setkání trojských sousedů, kterého se zúčastnili i vzácní hosté (např. zástupce jihokorejského velvyslanectví nebo starosta Prahy-Suchbátka) nezatěžovaly žádné dlouhé oficiální projevy - vše probíhalo v přátelské a uvolněné atmosféře. Bylo však hezké, že současné vedení MČ Troja nezapomnělo poděkovat oběma předchozím starostům Vladimíru Luttererovi a Oldřichu Adámkovi za zásluhnou práci a odměnilo je předáním grafického listu.

Poděkování za přípravu úspěšné akce patří hlavně pracovníkům MČ a zúčastněným zastupitelům, kteří pracovali pod vedením paní starostky. Kdo nakonec vyhrál a obdržel pohár za první až třetí místo, to snad ani není důležité. Vyhráli přece všichni, předvedli, že se dají vyhecovat k netušeným aktivitám. Nebo si myslíte, že je to jen tak sjet na raftu trať mistrovství světa na divoké vodě?

[bok]



VERNISÁŽ V GALERII U LÁVKY



Galerie u Lávky
Městská část Praha-Troja
Nadace Guido Schwanka
Troja, město v zeleni,
Vás zvou na zahájení výstavy

NÁSTĚNNÉ PLASTIKY ŠÁRKY RADOVÉ

kteří se koná ve čtvrtek
28. června v 17.00 hodin
O autorčině tvorbě
promluví Eva Petrová

Galerie u Lávky, Povitavská
42/21, 17100 Praha 7 - Troja,
autobus 112 zastávka Kovárna,
z křižovatky ulic Trojská
a Pod Havránkou k řece

Výstava trvá do 2. 9. 2007
Otevřeno pátek 13 - 17 hod
sobota a neděle 10 - 18 hod

o zvířatech, rostlinách i lidech amerického kontinentu.

Indiánskou stezkou – velká prázdninová soutěž v areálu zoo

21. 7. **Den v Andách** – Vydejte se na výpravu do jihoamerických hor
a oslavte s námi 4. narozeniny tapíra Christiana. Držitelé trojské karty
mají vstup zdarma.

23. – 29. 7. **Vláčkem napříč Amerikou** – Komentované jízdy vláčkem
za americkými zvířaty v horní části zoo. Výklad v ceně jízdného.

Pro svou práci jsem si zvolila
ze všech keramických materiá-
lů technický porcelán, říká
Šárka Radová, jejíž výstavu
budete moci v **Galerii U Lávky**
navštívit od **28. 6. 2007**.

Ač je to materiál tvrdý a odolný
povětšinou a chemickým
vlivům, dovoluje ve zpracování
detail i jemnou modelaci, stej-
ně jako větší monumentální
formy.

ZOO PRO VÁS PŘIPRAVILA Červenec – Měsíce Severní a Jižní Ameriky

**Výstava fotografií Tomáše
Jůnka** „Sifaka, avahi, krukul
a ti druzí...“

Expozice lemuru kata

**Výstava fotografií Miloše
Anděry** „Evropské nár. parky“

Ochoz pavilonu slonů

Americká zastavení – Na ně-
kolika místech v zoo se setká-
te se zajímavými informacemi

Pohádka divadélka Romaneto – v divadélku Archa v dětském areálu
Každou sobotu od 12. hodin

Co zvířata dovedou – pořad o zvířatech v divadélku Archa
Každou sobotu a neděli ve 14. hodin

Noční procházky po zoo – Zjistěte, co dělají zvířata v noci, trasa vede
přes Indonéskou džungli
horní částí zoo k žirafám.
Je nutné se předem objed-
nat na tel. čísle 296 112
230.

BOTANICKÁ ZAHRADA PRO VÁS PŘIPRAVILA

Na zdarma přístupných
expozicích Botanické zahra-
dy můžete navštívit výsta-
vu **Nová sadba**. Jedná se
o výstavu 26 plastik,
a tento ojedinělý projekt,
který využívá neposkvrně-
ného trojského prostředí,
vznikl ve spolupráci s ate-
liérem Sochařství II VŠUP
Praha.



GALERIE HL. M. PRAHY PRO VÁS PŘIPRAVILA

V nově otevřené **Oranžerii Trojského zámku** (otevřena poprvé od
povodní v roce 2002) můžete shlédnout až do 30. 9. 2007 výstavu
Život motýla. Populárně-vědecky zpracované texty na panelech přiná-
ší zajímavé informace o životě motýlů a nenásilnou formou připomíná-
jí nezbytnost ochrany přírody. Doplňují je 4 vitríny s preparovanými
motýly a popisem vztaženým na místa výskytu.



„VYROBTE SI U NÁS NĚCO HEZKÉHO“

V sobotu 14. 7. 2007 od 14 do 18 hod. se bude konat v chráněné
dílně **Trojský vršek Fokusu Praha, o. s.** další z kurzů pro veřejnost.

Na tomto tvůrčím odpoledni se zájemci naučí vyrábět dekorativní
předměty ze skla (vitrážovou technikou Tiffany), či šperky z korálků. Návštěvníci budou mít mož-
nost se u terapeutek dílny seznámit nejen s výrobními postupy, ale dostanou také informace
o službách Fokusu Praha.

Pokud vás naše nabídka zaujala a chtěli byste se zúčastnit některého z dalších tvůrčích odpoled-
ní, která se budou pravidelně opakovat v dvouměsíčním intervalu, neváhejte nás kontaktovat na
adrese: **Chráněná dílna Trojský vršek**, Nádvorní 152, 171 00 Praha 7, tel.: 284 689 965,
777 080 392, email: troja@fokus-praha.cz.

Naše výrobky je možné v současné době zakoupit přímo v chráněné dílně, na trzích chráněných
dílů a také v několika kamenných obchodech např. v **Galerii Vážka** na Praze 4 či ve **Zlaté uličce**
na Pražském hradě.

Občanské sdružení Fokus Praha, zřizovatel chráněné dílny Trojský vršek, funguje již sedmnáctým
rokem a za tuto dobu vybudovalo pro své klienty řadu zařízení na území Prahy a Středočeského
kraje. Našími klienty jsou dospělí lidé, kteří mají převážně dlouhodobé psychické problémy. Také
to však mohou být lidé, kteří se nečekaně dostali do krizové životní situace, nebo jsou po tra-
umatickém zážitku. Zájemcům o naše služby nabízíme jednorázové poradenství a především dlou-
hodobou podporu v oblastech zdravotní a sociální péče, podporu při návratu do zaměstnání, pod-
porované bydlení a terapeutické volnočasové aktivity.

Fokus Praha, o.s., Doláková 24, 181 00 Praha 8, tel.: 233 551 241 nebo 233 553 303
www.fokus-praha.cz

Víte, že...



**Dne 23. května 2007 proběhla instalace
monumentální bronzové plastiky Jiřího Sozan-
ského „Apokalyptický jezdec“ do barokního již-
ního parteru zahrady zámku Troja?**

Plastika vznikla v roce 2006 jako součást
projektu SEVŘENÍ V BRANÁCH, který byl před-
staven veřejnosti v synagoze Na Palmovce
v září – říjnu 2006. Projekt realizovala občan-

ská sdružení Symposion, Hestia a Serpens ve spolupráci s hlavním městem Praha a pod záštitou primátora hlavního města
Prahy Pavla Béma. Projekt byl součástí „Roku s židovskou kulturou“. Autor Jiří Sozanský v roce významného životního jubilea (60 let) rea-
lizoval několik zásadních projektů a v synagoze na Palmovce představil bronzové sousoší Apokalyptického jezdce. Plastika navázala na
celoživotní zájem autora o biblická témata, která od studijních let zpracovával v kresbě, malbě či grafice.