

TROJA



ČASOPIS MĚSTSKÉ ČÁSTI PRAHA-TROJA

ÚNOR 2014

ČÍSLO
172



Skřítci v Troji

str. 4



Vernisáž 23. 1.

str. 5



Noční Fata Morgana

str. 8

SEDMÝ ROČNÍK VÝSTAVY AKTUÁLNÍCH ZÁMĚRŮ A PROJEKTŮ V TROJSKÉ KOTLINĚ

TROJSKÉ PLÁNY VII.

DO 9. 3.
2014

V GALERII U LÁVKY: PÁTEK 13–17 HODIN, SOBOTA A NEDĚLE 10–18 H

SOKOLSKÝ VÝCVIK TELEMARHU



2 Bus X17 ke škole

3 Prvňáčci k zápisu

6 Inzerujte v Troji

7 Nejen o sportu

8 Výlet mezi vinice



Vážení trojští občané,

výstava v Galerii U Lávků není jen přehlídkou architektonických plánů. Vedle konkrétních záměrů trojské radnice i letos vystavují výtvarné práce děti z mateřské a základní školy, je prezentována výuka na Trojském gymnáziu, vystavují sportovní kluby, Klub trojské historie, Nadace Quido Schwanka.

Samostatným tématem výstavy je řeka a její prostor. Nepřehlédněte panel nové Kanceláře veřejného prostoru Institutu

plánování a rozvoje města, který poprvé vystavuje koncepční plán využití vltavských břehů nejen Trojské kotliny.

Dále jsou představeny Rodinné centrum v Domě spokojeného stáří, Vodácká škola HG Sport, sousedská slavnost Zažít město jinak.

Trojským spolkům, klubům i občanským sdružením je i po skončení výstavy k dispozici trojská dílna. Po domluvě se správcovou domu paní Klíčovou máte možnost prostory využít pro vaše schůzky, besedy, činnost.

Do 17. února můžeme zaslat na magistrát připomínky k novým Pražským sta-

vebním předpisům. Ty i konkrétní stavby v Troji, které na výstavě nenajdete, představíme v příštím čísle časopisu.

Do práce v redakční radě se aktivně zapojil Ladislav Lašek. Jeho rozhovor s náčelnicí Kateřinou Šrámkovou je pozvánkou do trojského Sokola, který pro vás připravuje zajímavou činnost i v zimním období.

Vážení sousedé, těším se na viděnou v trojské dílně, na komentovaných prohlídkách výstavy, a věřím, že letos konečně i při veřejném bruslení u Sokolovny.

Tomáš Drdáký



Z důvodu stavebních prací v Trojské ulici došlo **od 20. ledna 2014** ke změně trasy náhradní autobusové dopravy X17.

Linka X17 jezdí pouze v trase **Nádraží Holešovice – Trojská – Nad Trojou**.

Informace o dopravním omezení naleznete na www.dpp.cz a www.ropid.cz.

MČ Praha-Troja na společném jednání s p. radním Ing. Jiřím Pařízkem a p. Pavlem Procházkou, pověřeným ředitelem spol. ROPID dne 2. 1. 2014 po-

ZMĚNA TRASY NÁHRADNÍ AUTOBUSOVÉ DOPRAVY X17 ZKRÁCENÍ DO ZASTÁVKY NAD TROJOU

žadovala posílení autobusové linky 112 po dobu výluky tramvajové trati. Linka 112 reálně funguje jako náhradní doprava pro víceméně všechny cestující jedoucí do naší městské části. Výsledkem jednání byla dohoda o realizaci posílení linky 112 a změna trasy linky X17 do nové trasy od Metra Kobylisy – Nad Trojou k Čechově škole, (kde je možné otáčení autobusu) a zpět. Městská část na toto jednání předložila materiál dokládající využití úspory nákladů ze zkrácené linky X17 na posílení linky 112, takže by nedošlo k navýšení nákladů Dopravního podniku.

Věříme, že toto řešení zkvatitní (zejména po ukončení výluky Pod Hercovkou) cestu z Troje na metro Kobylisy a zároveň navýšením počtu spojů

112 dojde k odpovídající náhradě za chybějící dvě linky tramvaje 14 a 17. V prostoru Troje se ušetřilo mnoho jízdních kilometrů za tramvajovou výluku a MČ Praha-Troja požaduje alespoň částečně tento uspořené výkon využít ke zkvatitnění dopravy do naší části města.

ROPID společně s Dopravním podnikem hl. m. Prahy připravily krátkodobé dopravní opatření související se zahájením rekonstrukce tramvajové tratě v „horní“ části ulice Trojské, spočívající ve zkrácení trasy linky X17 do trasy Nádraží Holešovice – Nad Trojou a posílení parametrů linky X17 v přepravních špičkách na 15 min. Toto dle našeho názoru neřeší přetíženost linky č. 112 a posílení linky X17 považuje-

me za zbytečné. Městská část i nadále uplatňuje požadavek na posílení BUS 112 a v tom smyslu vede další jednání s Dopravním podnikem hl. m. Prahy i společností ROPID.

Společnost ROPID nám poslala operativně provedené jednorázové průzkumy, které však nedokáží postihnout rozpětí poptávky na lince 112 (závisí na počasí, návštěvnosti institucí apod.). Proto máte-li negativní zkušenost s cestováním linkou 112 (především z hlediska přeplněnosti vozů), prosíme vás o zaslání této zkušenosti písemnou formou na adresu info@metroja.cz. Tato vaše sdělení použijeme při argumentaci s vedením města a společností ROPID. Děkujeme.

Ing. arch. Tomáš Drdáký,
starosta MČ Praha-Troja

O ČEM JEDNALA SOCIÁLNÍ A ZDRAVOTNÍ KOMISE NA SVÉM LEDNOVÉM SETKÁNÍ

- předsedkyně komise Ing. Stavovčíková oznámila přítomným členům možnost podat žádost o ubytování v DSS nebo DIP trojskými občany, kteří nejsou senioři či matky s dětmi, ale řeší naléhavou bytovou situaci
- obsazení uvolněného bytu v DIP novou klientkou
- uvolněný byt v DSS je již vymalován – p. Zajícová osloví zájemce podle poradníku a v případě neaktuálnosti budou osloveni mimotrojsťi žadatelé
- předsedkyně komise informovala o zamýšlené pravidelné slavnosti „Vítání občánků“ v říjnu před slavnostním koncertem na zámku. **V případě zájmu nahlašte své děti narozené od 28. 10. 2011 (jméno a příjmení, datum narození, bydliště)** na email: zajicova@metroja.cz
- info o Trojském báli 1. 2. 2014 a možnosti zakoupení vstupenek u p. Zajícové zkrácený zápis R. Zajícová, tajemnice komise



ÚŘAD MČ INFORMUJE

INFORMACE O GRANTECH

Pro rok 2014 bylo podáno dvacet žádostí o grant. Celková požadovaná částka je 1 762 450 Kč.

Žádosti byly podány ve všech vyhlášených tematických oblastech, nejvíce žádostí je jako každoročně v oblasti kultury a sportu.

O přidělení grantů bude jednat Grantová komise v únoru a definitivně rozhodne zastupitelstvo městské části začátkem března.

Ing. Irena Marková, tajemnice ÚMČ

ZASTUPITELSTVO INFORMUJE

SVÁTEČNÍ KLID V TROJI

ž v minulých letech jsme trojské občany opakovaně žádali o ohleduplnost při užívání hlučných a sousedy obtěžujících zařízení, jako jsou sekačky, pily, křovinořezy atp. Uvědomujeme si, že především zahradní práce je nutno udělat a většina z nás má čas pouze o víkendech. Jisté ale není takový problém provádět tyto práce mimo neděle – tak, jak to dodržují v okolních státech. Přece každý z nás má po obtížném týdnu nárok na trochu klidného odpočinku alespoň jeden den v týdnu. Nejen tedy ustanovené státní svátky, ale i neděle se tak, jako bývaly dříve, stanou příjemnými svátečními dny.

Mnozí občané se již uvědoměle snaží, aby naši Troju nezatěžovali nadměrným hlukem nebo nepříjemným kouřem a chránili tuto obecnou sváteční pohodu. Bylo by skvělé, kdybychom se všichni snažili o vzájemné porozumění a brali ohled na své okolí.

Tentokrát jsme věc projednali na zasedání a naše výzva k občanům je doporučována přímo schváleným usnesením zastupitelstva: ... „Zastupitelstvo MČ Praha-Troja po projednání vyzývá občany Městské části Praha-Troja k omezení používání zařízení a přístrojů způsobujících hluk o nedělích a státem uznaných dnech pracovního klidu“...

Můžeme vám předem poděkovat?

Otka Stavovčiková, zástupkyně starosty



ŽIVOT V TROJI



ZÁPIS

DO 1. ROČNÍKU ZŠ

Zápis do 1. ročníku ZŠ Trojská 110, Praha-Troja se koná ve dnech:

středa 5. února 2014
od 14.00 do 17.30 hod.

čtvrtek 6. února 2014
od 14.00 do 17.00 hod.

K zápisu se dostaví děti narozené v období od 1. září 2007 do 31. srpna 2008.

K zápisu je potřebný **rodný list** dítěte a **občanský průkaz** rodiče.

Pokud budou rodiče žádat pro své dítě odklad nástupu povinné školní docházky, musí o **odklad písemně požádat**.

K zápisu se dítě dostaví až příští rok.

V případě nemoci dítěte oznámí rodiče tuto skutečnost telefonicky škole na tel.: 233 540 142, 602 953 575 a dohodnou si náhradní termín.

V Praze dne 16. ledna 2014
Mgr. Alois Pacík, ředitel školy

ÚŘAD MČ INFORMUJE

VÝZVA OHLAŠOVNY RODIČŮM NOVĚ NAROZENÝCH DĚTÍ

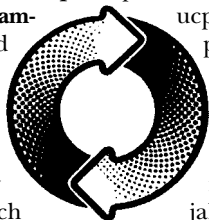
Vážení občané, v souvislosti s vedením evidence obyvatel v ohlašovně trvalého pobytu zdejšího úřadu vás opět upozorňujeme na **povinnost rodičů nově narozených dětí přihlásit své děti k trvalému pobytu na ÚMČ Praha-Troja**. Postačí k tomu rodný list dítěte a na místě vyplněný přihlašovací listek. Kontrolou a porovnáním získaných dat začátkem letošního roku bylo zjištěno, že v trojské evidenci chybělo 12 dětí (10 narozených v roce 2013 a 2 narozené 2012). Matrika sice při narození dítěte zapíše, ale nemá již povinnost to ohlásit na příslušnou městskou část a ta se již o tom nedozví. Rovněž žádáme příbuzné v případě **úmrť** v rodině ohlásit tuto skutečnost v ohlašovně ÚMČ Praha-Troja. Předejde se tím i nepříjemným nedorozuměním.

Za ohlašovnu děkuje R. Zajícová, evidence obyvatel ÚMČ Praha-Troja



CO VŠECHNO NEPATŘÍ DO ODPADU

Každý, kdo už někdy v životě musel čistit odpad, ví, jak nepříjemná záležitost to je. Často však sami přispíváme k jeho znečištění, a to vyhazováním a vyléváním různých látek do umyvadel, dřezů a WC, které tam ve skutečnosti nepatří. ■ Do odpadu se nesmí vyhazovat předměty z nerozložitelného materiálu. Jsou jimi dokonce i **papírové kapesníky a kosmetické tampony**, které mají na první pohled podobnou strukturu toaletnímu papíru. Taktéž je zakázáno lít do odpadu **ředidla, oleje, barvy, laky, rozpouštědla**, apod. Jedná se o **toxické látky**, jež se mnohdy neodstraní ani v čistírně odpadních vod. Velmi nebezpečné je vlévání léků a farmaceutických přípravků do odpadu. **Léčiva** se ve vodě rozpustí a pak konají svou povinnost na místech, které k tomu nejsou určená. **Umělá sladidla**, například aspartam a cyklamát, synteticky připravené látky nepřirodního charakteru, nejsou schopny mikroorganismy v čistírnách odpadních vod (ČOV) zcela odstranit. ■ Mezi velmi závažné chyby patří lít potravinářského **oleje (např. ze smažení nebo fritování)** do kuchyňského dřezu. ČOV většinou nejsou vybaveny na odstraňování



ní mastnoty z vody. Doporučuje se proto zbylé **oleje a tuky** z vaření přelit do nádoby nebo nechat vsáknout do ubrousku a ten poté vyhodit do směšného odpadu, ve větším množství můžeme tuky odevzdávat i do sběrného dvora. Tuky se nejen obtížně dostávají z vody, ale v kanalizaci se chovají podobně jako v lidských cévách – pomalu ji ucupávají a znehodnocují. Dalším nepřitelem odpadů je **kávová sedlina** neboli lógr. Jedná se o nerozpustitelná zrnka, která mohou spolu s tukem postupem času ucpat i velmi silná potrubí a Vy se tak můžete potýkat s nepříjemnostmi jako nefunkční kanalizace, silný zápach či dokonce výtok znečištěné vody odpadem zpět do domácnosti. ■ Poslední častou chybou je splachování zbytků jídla do odpadu. **Zbytky zeleniny, ovoce, obilnin či masa** obsahují koncentrované organické látky, které jsou ve vodě velmi obtížně rozpustné a některé z nich z vody neumíme odbourat vůbec. Lze tomu lehce zabránit neplýtváním potravinami, důsledným používáním obyčejných sítok do dřezu a nesplachováním potravin do WC.

Barbora Martínková,
spolupracovnice Ekoporadny Praha

Tento článek vznikl v rámci projektu Ekoporadny Praha za podpory Hlavního města Prahy. Samozřejmě se do něj nevesly všechny rady pro nakládání s pitnou vodou, takže pokud máte zájem o další tipy nebo konkrétní rady, využijte bezplatné poradenství a napište na e-mail poradna@ekocentrumkoniklec.cz.

ZASTUPITELSTVO INFORMUJE

Valentýnský

DEN EUROHER

NA TROJSKÉM GYMNÁZIUM

14. 2. 2014

9.00–14.00 H



Horolezecká Eurostěna,
skákáci Euroboty,
slack-Euroline,
Europiškorky, Eurošachy,
Eurotrampolína, Eurodomino
a řada dalších Eurodisciplín

a k tomu se podává **výborná Eurokáva ve Studentské krafárně (servírují sekundáni)**

Milí žáci, přijďte pobejt a přesvědčte se o tom, že na Trojském gymnáziu máme dobré nápady

Srdečné zvou žáci a učitelé TG

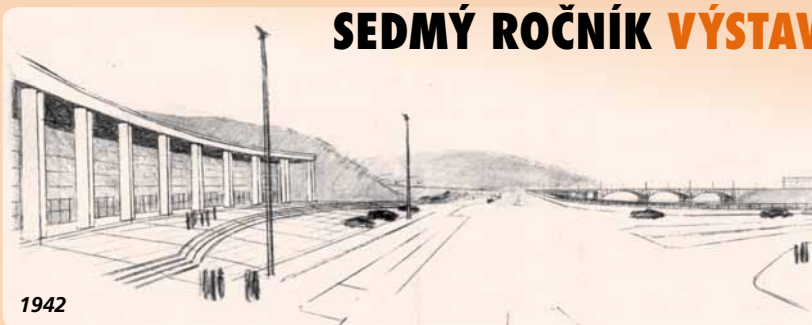
BIBLIOBUS

bude i letos v Troji (ulice V Sádkách)
každý sudý týden ve čtvrtek 14–18 h

6., 20. II., 6., 20. III., 3., 17. IV.,
1. V. zavřeno, 15., 29. V., 12., 26. VI.

TROJSKÉ

SEDMÝ ROČNÍK VÝSTAVY AKTUÁLNÍCH ZÁMĚRŮ A PROJ



1942

Výstavu připravili:

ak. mal. Jan KAVAN, Ing. Tomáš BRYKNAR,
Ing. arch. Tomáš DRDÁČKÝ;

Spolupráce:

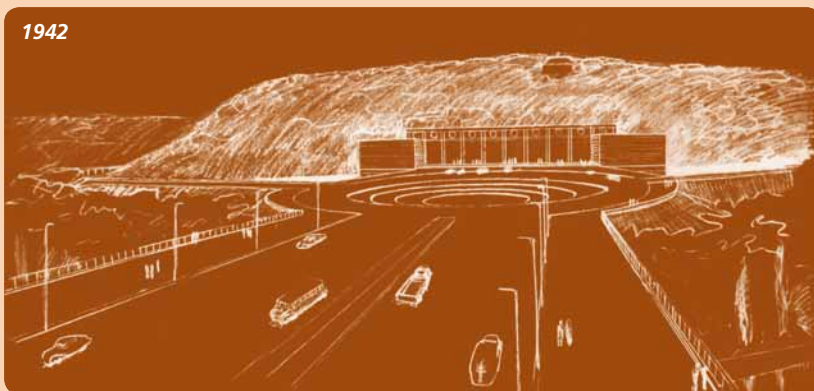
Martina UMLAUFOVÁ, Ing. Daniela SMOLOVÁ,
Martin FRANK, Helena KLÍČOVÁ,
Ing. Irena MARKOVÁ, PhDr. Bohumil KUDERA,
Ing. František MALÝ



TROJSKÁ DÍLNA

JARO 2014 - PRO PRÁCI A SCHŮZKY:

ZASTUPITELŮ,
PORADNÍCH KOMISÍ STAROSTY,
OBČANSKÝCH SDRUŽENÍ, ŠKOL,
TROJSKÝCH KLUBŮ, SOUSEDŮ....



1942

ŽIVOT V TROJI

Úpravy Staré školy

Povltavská 21/42, Praha-Troja, Občanské sdružení
SKŘÍTCI, Mgr. Kateřina Šrámková

Cílem je vytvořit:

■ Příjemné místo pro setkávání a trávení času na rodičovské dovolené ■ Příležitosti pro rozvoj a zabavení dětí ■ Funkčního prostředí, které umožní smysluplné trávení času s dětmi

Hlavní činnosti:

■ Osvětová, preventivní a vzdělávací činnost zaměřená na zvyšování kvality rodičovské péče ■ Pořádání různých tematicky zaměřených přednášek a seminářů ■ Další vzdělávání dospělých a dětí ■ Vzdělávací, kulturní, sportovní a rukodělně tvořivé aktivity ■ Podpora volnočasových aktivit dětí

Pro koho je centrum určené?

■ Těhotné ženy ■ rodiče s miminky ■ rodiče a prarodiče s batolaty i většími dětmi ■ samotné rodiče



Sadová úprava čistírny odpadních vod



PLÁNY VII.

VEŘEJNÉ AKTIVITY V TROJSKÉ KOTLINĚ



MĚSTSKÁ ČÁST PRAHA-TROJA,
TROJSKÉ ŠKOLY, UMPRUM,
IPR A HL. M. PRAHA PRO TROJU

vernisaž 23. ledna v 17 hodin

DO 9. BŘEZNA 2014

otevřeno pátek 13–17 hod.,
sobota a neděle 10–18 hod.

Galerie u lávky
Povltavská ulice 21

vystavující: ■ Městská část Praha-Troja
■ Kancelář veřejného prostoru – Institut plánování a rozvoje HMP ■ SWECO Hydroprojekt, a.s. – OMI ■ Hlavní město Praha ■ Lesní klub Tři údolí ■ MAATA ■ Ing. arch. Michal Fišer ■ Sa-BaT Praha ■ Oddíl vodního slalomu FTVS UK – USK Praha ■ Mateřská škola Nad Kazankou ■ Botanická ■ Ing. Štěpán Špoula ■ Trojské gymnázium s.r.o. ■ doc. Ing. arch. Miroslav Cikán, MCA atelier, s.r.o. ■ Klub trojské historie ■ Nadace Quido Schwanka – Troja, město v zeleni ■ Ing. arch. Václav Valtr, Architektonický atelier ARKÁDA ■ Studenti Atelieru A4 – Brychta / Babák, UMPRUM ■ Akad. arch. Ladislav Kuba / Ing. Tomáš Pilař – FHS UK ■ BOMART spol. s r.o. ■ ZŠ Trojská ■ Auto*Mat ■ TJ Sokol Troja ■ Mgr. Kateřina Šrámková – Skřítky v Troji ■ prof. Ing. arch. Ladislav Lábus, Ing. arch. Marek Nábělek, Architektonický atelier Lábus ■ FOIBOS Books, s.r.o. ■ Headhand architekti



Foto © B. Kudera



Foto © B. Kudera



Vizualizace čistírny odpadních vod

KOMENTOVANÉ PROHLÍDKY A VEŘEJNÉ DISKUZE V GALERII U LÁVKY

starosta městské části Tomáš Drdáký srdečně zve trojské občany k debatám nad výstavou a k budoucnosti Prahy-Troje v termínech:

- **středa 5. února v 18.00 hodin**
komentovaná prohlídka
 - **úterý 11. února v 18.00 hodin**
 - **pondělí 17. února v 18.00 hodin**
- v případě zájmu možno domluvit *samo-
statnou prohlídku*, volejte na **284 691 121**
nebo pište na umlaufova@mctroja.cz



S NOVÝM ROKEM NOVÉ INFORMACE!

Troja je jedna z nejmenších pražských městských částí s 1228 obyvateli (ČSÚ k 31. 12. 2013). Služeb pro obyvatele, obchodů, provozoven atd. tu tedy máme skutečně porskrovnu. Chceme vám proto trochu usnadnit hledání možností – kam, kdy, příp. na koho se obrátit. Rádi bychom vám začali poskytovat další užitečné informace z různých oblastí života.

Od březnového čísla časopisu Troja začínou pravidelně vycházet ucelené tematické informační bloky, které se budou vždy zabývat jednou oblastí, jako jsou – zdravotnictví, sociální věci, školství, obchod, restaurace a kavárny, sportovní činnosti, služby, zábava, turistika, pamětihodnosti atd. V jednotlivých časopisech se budeme věnovat nejen místním zařízením, ale pojmeme do informačního bloku i záběr blízkého a snadno dosažitelného okolí. *Privítáme i vaše nápady, postřehy, zájmy a doplňení, které podle možnosti zařadíme do seriálu.*

Zároveň bychom vás rádi znovu oslovili s nabídkou reklamní prezentace vašich obchodních činností v nově připravovaných informačních materiálech městské části Praha-Troja.

Pište, telefonujte, přijďte za námi. Kontakt: stavsi@seznam.cz, 605 854 055, Otká Stavováčková

CENÍK INZERCE

celá strana 185 mm šířka 256 mm výška 5000 Kč	1/2 strany 185 mm šířka 130 mm výška 2500 Kč	1/4 strany 90 mm šířka 130 mm výška 1300 Kč
1/6 strany 185 mm šířka 44 mm výška 950 Kč	1/8 strany 90 mm šířka 62 mm výška 600 Kč	1/10 strany 90 mm šířka 49 mm výška 500 Kč
1/12 strany 58 mm šířka 62 mm výška 400 Kč	1/16 strany 90 mm šířka 29 mm výška 300 Kč	1/24 strany 58 mm šířka 29 mm výška 200 Kč

Uvedené ceny jsou bez DPH (21 %) a jsou platné při dodání hotových podkladů. Platba předem: Úřad MČ Praha-Troja, Trojská 96.

NOVOROČNÍ PROCHÁZKA

Jako každoročně se na Nový rok sešla skupina dvanácti trojských občanů, kteří uvítali procházku Stromovkou na čerstvém vzduchu. Po vánočních svátcích, plných dobrot a lenošení bylo velmi zapotřebí trochu se zdravě protáhnout, abychom neměli z příjem-

26/12

ŽIVOT V TROJI

ÚSPĚŠNÝ VÁNOČNÍ KONCERT



Na druhý svátek vánoční 26. prosince 2013 odpoledne se v Trojském zámku naplnil hlavní sál až k prasknutí. Pro trojské sousedy i pro přespolní připravila MČ Praha-Troja prostřednictvím souboru MUSICA BOHEMICA sváteční zážitek krásné lidové vánoční hudby. Na programu byly například vánoční písně Adama Michny z Otradovic a koledy staré Evropy. České lidové koledy si na závěr s chutí se souborem zazpíval celý sál. Bylo to velmi důstojné vyvrcholení svátků vánočních v Troji.

Text a foto bok

KTH LETOS POPRVÉ

Ve čtvrtek 16. ledna 2014 se sešli příznivci Klubu trojské historie na svém prvním setkání v letošním roce. Účast byla hojná, objevily se některé kuriozity (pohlednice zakladatele zoo prof. Jandy s pozdravem z dovolené, konečně se podařilo získat fotografii domků u zdi zámecké zahrady na ulici Trojská). Přítomní se zabývali rovněž účastí KTH na výstavě Trojské plány 7.

ŽIVOT V TROJI



Příští schůzka klubu se uskuteční **ve čtvrtek 13. února 2014 od 17 hodin v klubovně Domu spokojeného stáří.**

bok

I PŘES NEDOSTATEK SNĚHU JSME SI ZAJEZDILI...

Po třech letech jsme se vrátili do horského hotelu na Stráži (mezi Jabloncem nad Jizerou a Rokytnicí). Základní lyžařský kurz jsme realizovali za účasti doposud nejvyššího počtu žáků (40). Průběh byl ovlivněn značným nedostatkem sněhu v celé oblasti. I přes tuto skutečnost se žáci na lyže i snowboardy několikrát postavili. Výcvik probíhal ve střediscích Modrá hvězda (Rokytnice n. Jiz.)



a Kamenec (Jablonce n. Jiz.). První den po přjezdu byli účastníci seznámeni s okolím horského hotelu, od následujícího dne se již jezdilo na lyžích a snowboardech. Do míst výcviku se žáci přemísťovali pěšky (do vzdálenosti 2–3 km), lyže, snowboardy a boty jim byly dovezeny až ke sjezdovce. Na dopoledne třetího – krizového dne – byl zařazen video-program (instruktační filmy o sjezdovém lyžování, snowboardingu a autorský snímek L. Jíry o biatlonu).

Kromě vlastního výcviku byli žáci v rámci podvečerních přednášek obeznámeni se zásadami pohybu a pravidly správného chování při pobytu na horách (Bílý kodex FIS a jiné), s historií lyžování, geografickými a historickými poznatky z místa konání lyžařského kurzu, sportovními disciplínami lyžování a snowboardingu, správným postupem při přípravě a údržbě lyží a snowboardů. V závěru lyžařského kurzu byli žáci prozkoušeni formou testu.

K žádným zásadním problémům po celou dobu lyžařského kurzu nedošlo, akci lze hodnotit jako velmi úspěšnou s maximálním využitím možností pro lyžařský a snowboardový výcvik. Příznivé byly rovněž ceny za vleky, žákům TG byla vždy poskytnuta výrazná skupinová sleva. Celková částka za pět dnů lyžování nepřesáhla 900 Kč, což je v dnešní době zcela nevídané.

Radim Jendřejas, ředitel TG (kráceno)

ného odpočinku tak náhlý nástup do práce a starostí. Protože se ale ani pohodlnost, ani pohyb nesmí zase tolik přehánět, zpestřili jsme si procházku milým posezením v útulné restauraci Na Slavníku. Těšíme se na vás při dalších příjemných akcích Městské části Praha -Troja.

Mirek Knittel, zastupitel

TJ SOKOL INFORMUJE

Rok 2014 jsme zahájili cvičením všech složek podle rozvrhu roku 2013 – 7. ledna. ■ **Valná hromada sokolské vestrannosti** se uskuteční 4. února. Budou zde předneseny zprávy o činnosti a hospodaření za rok 2013 a plány na rok 2014 se schválením placení příspěvků na rok 2014. V plánu činnosti na rok 2014 budou opět tradiční akce, jako první bude **lyžařský výcvik mládeže** o pololetních prázdninách v chatě „U studánky“ v Peci pod Sněžkou.



Foto © T. Dražický

Termíny dalších akcí budou včas uveřejněny.

■ **Autobusové zájezdy** plánujeme – jarní do jižních Čech a podzimní do Mariánských a Františkových lázní, předvánoční do Ambergu. Změny jsou vyhrazeny. Do plánu činnosti



patří také pravidelné **turnaje ve stolním tenise** a účast našich **odbíjenkářů v soutěži AVL**. ■ **Valná hromada všech oddílů jednoty** se bude konat 25. 3. 2014. Těšíme se na hojnou účast na všech našich akcích!

Za TJ Filipová Alžběta

STOLNÍ TENIS

V neděli 19. 1. 2014 **zahájil Seriál turnajů ve stolním tenise dvouhrami**. Hrál se tradičně ve velké tělocvičně ZŠ Svatopluka Čecha. Úvodního turnaje se zúčastnilo **osmnáct hráčů** a úroveň byla dobrá. Hráli jsme ve dvou semifinálových skupinách, ze kterých lepší postoupili přímo do finále a ostatní do skupiny o umístění. Bez porážky suverénně zvítězil Jiří MORÁVEK, druhý Tomáš POCZ prohrál jen s vítězem. Třetí a zároveň nejlepší ze Sokola Troja byl Dušan MARTYKIEWIECZ.

Rudolf Hampel, vedoucí stol. tenisu

NAPSALI JSTE NÁM



FOTBAL TROJA

Je tomu asi dva a půl roku, co jsem si na škole v Troji přečetla ceduli s nábořem dětí na fotbal. Přihlásila jsem své dva vnuky. Chodila jsem s nima na tréninky i zápasy. Začátky byly kruté, celý tým byli začátečníci a kopnout do míče uměli asi jako já. Trenér Adam Mühl byl trpělivý, fotbal je naučil a před očima mi vyrostli fotbalisté. Nebylo to lehké – každý zápas prohráli, ale dnes už vyhrávají. Zápasy hrají se záplem, radostí, je to krásný fotbal. Trenér Adam je důsledný, spravedlivý, kluci z něj mají respekt a na fotbal chodí rádi. Chtěla bych mu poděkovat za jeho odbornost, laskavost, přisnost i přátelství, je to profesionál. Díky panu Jaroslavu Fliedlovi bylo hřiště do podvodní krásnější než na Spartě.

Bohumila Drobilová

ÚSMĚV DO NOVÉHO ROKU 2014

K zamýšlení mě inspiroval článek ve vánočním čísle našeho měsíčníku Troja. Studentka kvarty Gymnázia Svatopluka Čecha Lukretia Arbetová nám poslala nádherný dárek – Úsměv pod stromeček. Moc ráda bych jí za něj veřejně velmi poděkovala. Vyzývá nás všechny k samozřejmému a přesto čím dál vzácnějšímu projevu lidskosti, kterou je ÚSMĚV. ■ Připomněla mi tím epizodku s mým synem Bolkem. Ve školce dostaly děti novou paní učitelku a na můj dotaz, jaká je, můj pětiletý syn odpověděl: mám ji rád, ona se na nás usmívá. Dodnes jsem si zapamatovala jeho jednoduché, ale navýsost výmluvné hodnocení. ■ Úsměv dělá zázraky mezi lidmi, je životně důležitý od dětství po seniorský věk. Otvírá srdce, odzbrojuje nevraživé, těší smutné, prostě – POMÁHÁ. ■ *Přeji vám tedy všem do nového roku, abyste vždy měli důvod, náladu a sílu k úsměvu – k potěšení a povzbuzení sebe i druhých.*

Otka Stavovčíková, zástupkyně starosty

NÁČELNICE, KTERÁ PŘINÁŠÍ RADOST Z POHYBU

Kateřina neměla moc času, ostatně jako každý den. Přesto přišla podle domluvy a dokonce o něco dřív. Čekal jsem přísnou náčelnici, ale Mgr. Kateřina Šrámková je usměvavá mladá žena, ze které vyzářuje empatie a zájem o vše, co se týká Troje i celé společnosti. Rozhovor se točil hlavně kolem místního Sokola. Nečlenové mají o Sokolu představy jen ze zaprášených učebnic dějepisu, ale členové vědí, že je tam vždycky živo a veselá parta. Takže, milí nečlenové, čtete.

Co Vás přivedlo do Sokola?

Měla bych říci, že zájem o pohyb, cvičení a sport. Ale ve skutečnosti byla prvním stimulem babička, paní Filipová. A já jsem ráda, že mne přivedla do tělocvičny ještě v dětském věku. Brzy jsme se z Troje odstěhovali, ale pořád mám pocit, že jsem tu doma a tak jsem v Troji nejméně dvakrát týdně.

Jak dlouho jste již náčelnicí trojského Sokola?

Bude to více než osm let. TJ Sokol řídí jeho starosta a konkrétní sportovní činnosti mají na starost dva náčelníci. Je to tradiční sokolská organizace, která dělí TJ na ženskou a mužskou složku. Tomáš je druhým náčelníkem a organizuje hlavně sportovní činnosti.

Co máte na starost konkrétně Vy?

Jsou to hlavně cvičení s předškolními dětmi a organizace mnoha akcí. Baví mne vymýšlet nové aktivity. Nemyslím si, že členové Sokola by se v dnešní době měli bavit jen tradičním cvičením a přípravou na slety od útlého věku. Podílim se na vedení letních táborů a připravuji zajímavé akce, jako je Den plný pohybu, letos byl již dvanáctý, Mikulášskou besídku, Karneval, Strašidýlkovou cestu a sportovní akce pro děti.

Z čeho jste měla za poslední rok největší radost?

Z některých výsledků. Na cvičení chodí pestrá směs žen, od malých dětí až po důchodkyně a odcházejí s úsměvem. Nebo také vysoká účast na cvičení předškoláků ve věku do tří let a od tří do šesti. Chodí jich třicet a z toho usuzuji, že se jim to líbí. Nebo jiný příklad. Na cvičení školáků chodily poslední dobou asi jen tři děti, ale loni jich přicházelo pravidelně dvacet pět. Takový výsledek potěší! Vidím, že to má smysl a dává mi chuť k pokračování.

Kdekd se vymlouvá na nedostatek času. Jak se Vám daří stihnout práci a také osobní život bez křečovitého spěchu?

Učím na Praze 13, bydlím v Karlíně, ráda cvičím v Troji a dá se to zorganizovat většinou dobře. Najdu si čas i na osobní zábavu, třeba skákání v sedě nebo moderní cviky se švihadlem, jako je Rope skipping. Všechno je asi otázkou priorit a organizace. Musím vědět, co chci a co ne, co je důležité a co počká.

Shýšel jsem, že v Troji chystáte mimo akce Sokola nový projekt?

Ano, Rodinné centrum. Na Velké Ohradě vedu třetím rokem podobný klub, Skřítci ve škole a je o něj velký zájem. V Troji si mi mnoho kamarádek, maminek na mateřské, postesklo, že s nejmenšími dětmi nemají kam jít. Centrum jim nabídne příjemné a smysluplné trávení času, později program doplníme o osvětu, užitečné přednášky a podporu různých volnočasových aktivit.

Věřím, že umístění do Domova spokojeného stáří přinese do domu pohyb, barvy i dětský smích a obyvatelům vykouzlí další úsměvy na tváři.

Rozmlouval: -lak-



BZ PRO VÁS PŘIPRAVILA

www.botanicka.cz

- do 22. 3. Noční provázání** Každý pátek od 18 h skleník Fata Morgana. Atmosféra nočního pralesa (speciální osvětlení, hvízdání žabiček bezblanek a intenzivní vůně květin lákajících své opylovače). Vstupné na tuto akci: **150/75 Kč**. Nelze uplatnit slevu pro ZTP či důchodce. **Nutná rezervace předem na tel.: 603 582 191**
- do 7. 6. FOTOFATA 2014** s fotografem Topi Pigulou Šest měsíců – šest kurzů – šest témat pro fotografické nadšence a milovníky rostlin. Zájemci se mohou hlásit na: fotofata@topi-photo.cz.
- do 23. 2. Zimní ptačí hosté** výstava seznámí se základními druhy ptáků od podzimu do předjaří a ukáže, kterými plody se živí. **Výstavní sál a venkovní expozice**
- do 27. 3. Přednáškový cyklus každý čtvrtek od 17.30 h** výstavní sál venkovní expozice, vstupné 20 Kč.
- 6. 2. **Zimní ptačí hosté** RNDr. Jaroslav Škopek
 - 13. 2. **Zelené kořeny** Mgr. Jarmila Skružná
 - 20. 2. **Mexiko – domovina neznám. akvarijních rybek** RNDr. Roman Slaboch
 - 27. 2. **Provence s vůní levandule** Ing. Petr Hanzelka, Ph.D. *Změna programu vyhrazena.*
 - 27. 2. **Časné kvetoucí dřeviny** např. *Viburnum farreri*, *Hamamelis*, *Parrotia*, *Lonicera x purpusii* atd. s kurátorem dřevin mírného pásma Mgr. Tomášem Vencálekem



ZOO PRO VÁS PŘIPRAVILA

www.zoopraha.cz; www.facebook.com/zoopraha

Otevřeno denně, v únoru od 9.00 do 16.00 h.

- 8. 2. **Den chovatelů želv** Otázky ohledně želv a chovu plazů zodpoví odborníci na slovo vzati.
 - 9. 2. **Síta a Dirí slaví první narozeniny** sluněte a orangutana
 - 17. 2.–3. **Jarní prázdniny v zoo** Otestujte své znalosti v kvízové zoostezce.
 - 15. 2. **Zbavte se fobií** Bojíte se pavouků či hadů? Nutno se předem objednat na zooskola@zoopraha.cz.
 - 16. 2. **Jak bydlí ptáci?** Tušíte, jak má vypadat správná ptačí budka?
 - 23. 2. **Od pólu k pólu** Mezinárodní den ledních medvědů!
- Zooškola (20., 21., 27., 28. 2.)** Jednodenní kurz pro mladé zoology. Je třeba se objednat předem. Více na www.zoopraha.cz
- každé úterý až do března Cestovatelské přednášky** vždy od 18 hodin ve Vzdělávacím centru Zoo Praha vstupné 50 Kč
- 4. 2. **Horní Dolpo** Dominika Kobzová
 - 11. 2. **Arménie + Ararat** Michael Pokorný, Livingstone
 - 18. 2. **Emběčkem kolem světa** Michal Vičar
 - 25. 2. **Etiopie** David Švejnoha

o víkendech a svátcích Komentovaná krmění a setkání Happy Mondays

Každé únorové pondělí má vstup za korunu každý, kdo přinese starý mobil na podporu strážců pralesa.



TIPY NA VÝLET

ZÁBAVNÁ EXKURZE

Milí a vážení čtenáři, výlet na Mělnicko je cestou do historie, na místa úzce spjatá s počátky českého státu. A protože autobusy směr Mělník odjíždějí zhruba ve třicetiminutových intervalech ze stanice přímo vedle nástupiště trojské linky 112 (Nádraží Holešovice), jste z Troje za necelou hodinku na místě. Rázovité městečko v Polabí – na skále nad soutokem řek nabízí řádku



Mezi vinicemi byly rozesety lisy, strážní věžičky, viniční kaple, svahy rozdělovaly bělostné opukové viniční zdi.

z Průvodce městem (infocentrum v ulici Legionářů)



zajímavostí (kromě zámku a okolních vyhlídek), například Regionální muzeum, architektonické památky, sochy, parky, přístupné podzemí, zajímavou Galerii ve věži (s expozicemi současné tvorby) nebo degustace tavných vín, z nichž asi nejznámější je známkové víno Ludmila v lahvích typu „kalamář“ zhotovených podle archeologických nálezů na zámecké vinici. V řadě restaurací se můžete nechat přesvědčit i o kvalitách místní gastronomie (v Mělníku není jen zámecký restaurant). Více na www.melnik.cz, www.melnik.info, www.mekuc.cz. s.p.a.

CINIBULKOVÝM KOKOŘÍNSKEM

Milí turisté a čtenáři, kdo byl Cinibulk? Dnešním slovem „akční“ Josef Cinibulk (1876–1944) byl ve Mšeně řídící učitel a později ředitel školy, člen „Okrašlovacího spolku pro Mšeno a okolí“ vydal mnoho publikací o turistice na Kokořínsku. V roce 1946 zřídil a pojmenoval na jeho počest mšenský odbor KČT 9 km dlouhou okružní stezku skalami v části přírodní rezervace Kokořínský důl severně od Mšena. My se vydáme z mšenského náměstí Míru po naučné Cinibulkově stezce značené žlutě (žluto-bílá psaníčka) ulicí Masarykovou a pak vpravo Karlovou. Po asi 400 metrech odbočujeme vlevo do Romanovské ulice a začneme výrazně stoupat ven z města. Po asi 800 metrech na okraji osady Romanov opustíme silnici

a zahneme vpravo na vozovou cestu a za chvíli znovu odbočíme vpravo a klesáme do úzkého dolu lemovaného skalními útvary. Pak už se řídíme výborným značením stezky. Cestou nás čekají Prolezovačky, jeskyně Obraznice, krásná vyhlídka (značená bílo-žlutým trojúhelníkem) a další. Přejdeme silnici k rozcestí U Bludiště na protější straně a pak se ponoříme vpravo dolů do samotného skalního Bludiště, kde se protahujete mezi skalními bloky a na konci je kratší výstup s řetězem (pokud se na průchod Bludištěm necítíte, je možné od rozcestí U Bludiště zamířit neznačenou pěšinou přímo



do lesa – po několika desítkách metrů dorazíte k panelu 2. zastávky naučné stezky, k němuž byste se normálně dostali až po průchodu Bludištěm. Zde můžete počkat, až vaši přátelé projdou Bludištěm). Za hájenkou Romanov odbočujeme vozovou cestou

vpravo do lesa kolem Švédského valu, Průsečné skály k útvarům Obří hlava a Žába a dál k Faraonovi. Závěrem výletu vás na kraji Mšena čeká nádherné koupaliště – Městské lázně – postavené v r. 1932 ve stylu Art deco.

Na výlet je nejlepší vyrazit z nádraží Holešovice z nástupiště MHD na bus směr Mělník v 8:00 h., v Mělníku přestoupit na bus v 9:07 směr Ml. Boleslav. Zpátky můžeme vlakem v 16:31 s přestupem v Mladé Boleslavi a 17:24 hod. do Prahy na hl. nádraží. A ještě upozornění: stezka měří „jen“ 9 km, potřebovat budete ale minimálně 3,5 hodiny. Svačinu a pití s sebou!

upraveno Renata Zajícová,
foto Pavel Kráčmera



Vydáno dne 31. 1. 2014 v Praze pod evidenčním číslem MK ČR E12401. Uzávěrka příštího čísla je 17. 2. 2014. Vydavatel: Městská část Praha-Troja, Trojská 230/96, 171 00 Praha-Troja, tel./fax: 284 691 121, e-mail: info@mctroja.cz, www.mctroja.cz. Redakční rada: Ing. arch. Tomáš Drdácký, PhDr. Bohumil Kudera, PhDr. Ladislav Lašek, Ing. Irena Marková, Ing. Otakara Stavovčiková, Martina Umlaufová, Ing. arch. Václav Valtr, Renata Zajícová. Zlom: Michal Špatz, Maketa: Grafos, Tisk: Sprint Servis. Příspěvky nemusí vyjadřovat názor redakce. Názory pište na: redakce@mctroja.cz