

13. března 2012

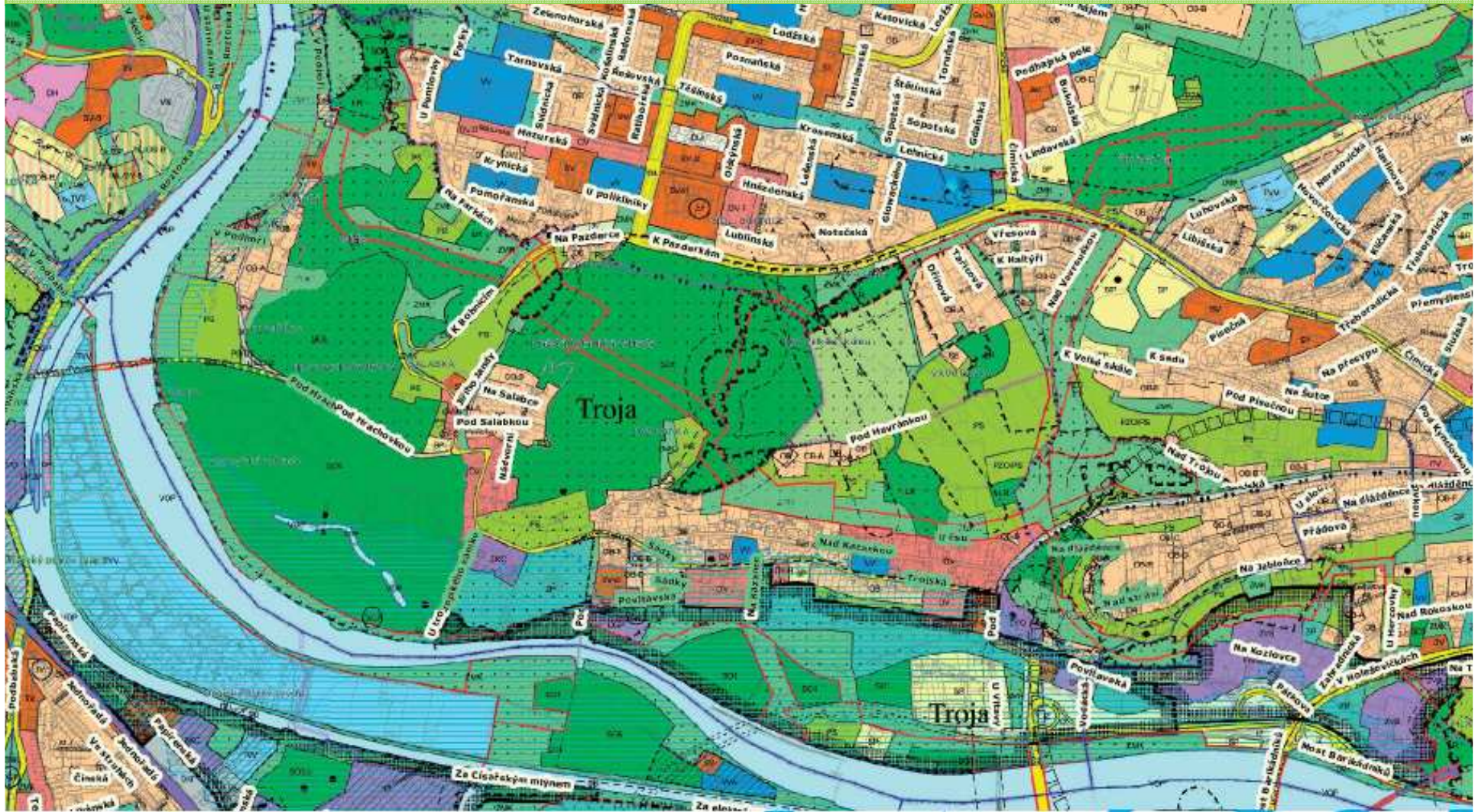


Přírodní park Drahaň - Troja



přírodní park Drahaň-Troja

Územní plán



platný 2011

Společný management Trojské kotliny

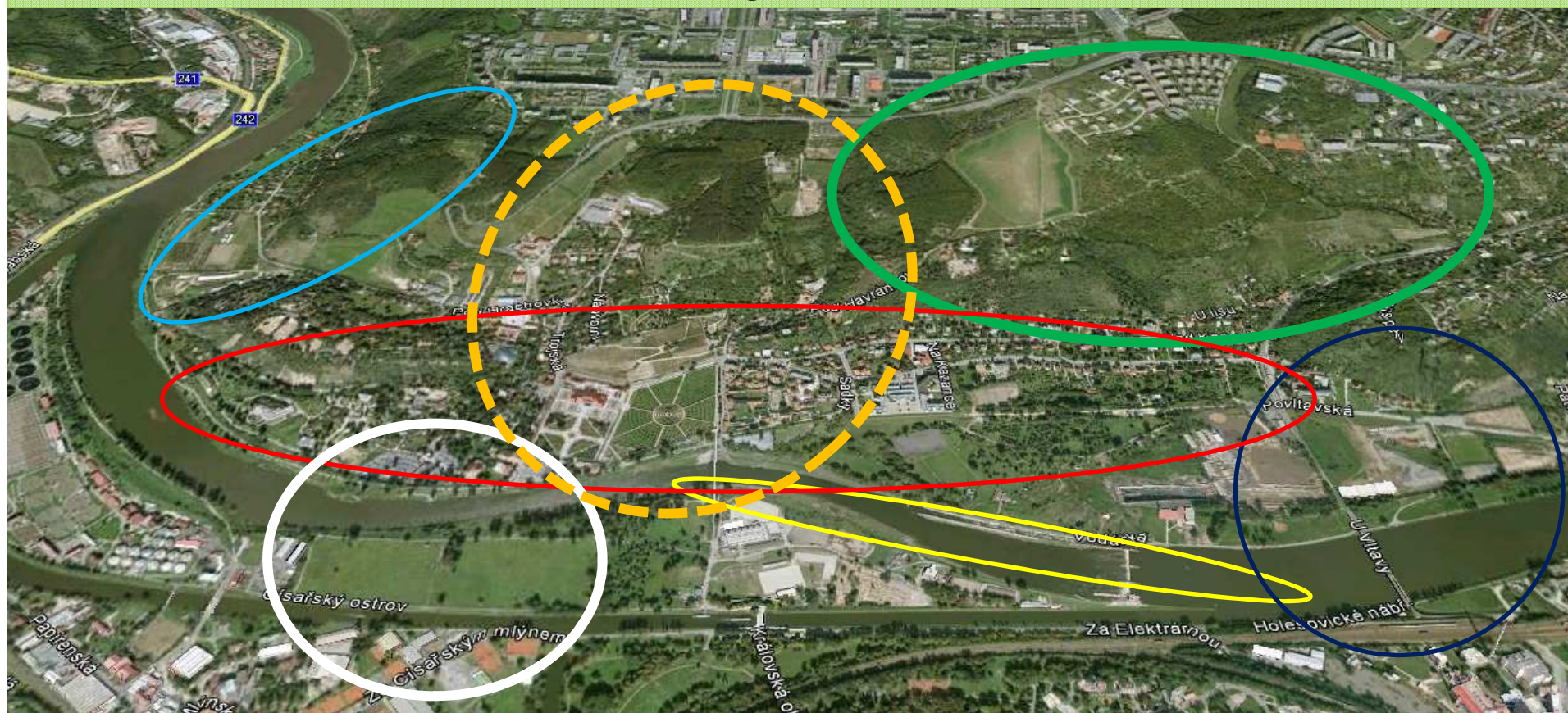
Praha- Troja; Praha 8; Praha 6; Praha 7; **ČSOP**

Zoo Praha; Diplomatický servis; Univerzita Karlova;
Botanická zahrada; **Obyvatelé a návštěvníci;** **Česká
Zemědělská Univerzita;** Povodí Vltavy; Nadace Quido
Schwanka; **Odbor ochrany prostředí MHMP;** Soukromí
majitelé pozemků; **Lesy hlavního města Prahy;** Útvar
rozvoje města; **Spolky a občanská sdružení;** Trojské
gymnázium; TJ Sokol Troja, Praha –Dolní Chabry; Praha
– Dáblice; **PP Šárka – Lysolaje;** Královská Obora

přírodní park Drahaň-Troja



Oblasti zájmu a aktivit



pracovní skupiny dle lokality, podtématu pro další setkání

Setkání v Troji
13.3. 2012



projekt Periurban Parks

<http://www.periurbanparks.eu/>



O Periurban Parks projektu



- Ochrana, péče a rozvoj „periurbánních parků“
- Význam a funkce „periurbánních parků“
- Výměna zkušeností
- Zkvalitnění stávajícího parku nebo možnost čerpání zkušeností při zakládání nového



- INTERREG IVC
- 14 partnerů z 11 evropských zemí
- CityNature (Region Toscana) +
 - Síť parků FEDENATUR



Co je náplní projektu?



1/2010

- Výběr pilotního území
- Teritoriální analýza

9/2011

- Společná metodologie
- Průvodce

3/2012

- Testování SM, P
- Realizace pilotních aktivit
- SWOT
- Akční plán

12/2012

Pilotní území a přínos

- Praha: Draháň – Troja; Slovensko: Město Košice; Španělsko: Andalusie; Kypr: Larnaca

- Draháň – Troja

- Přírodní park
- V blízkosti zástavby

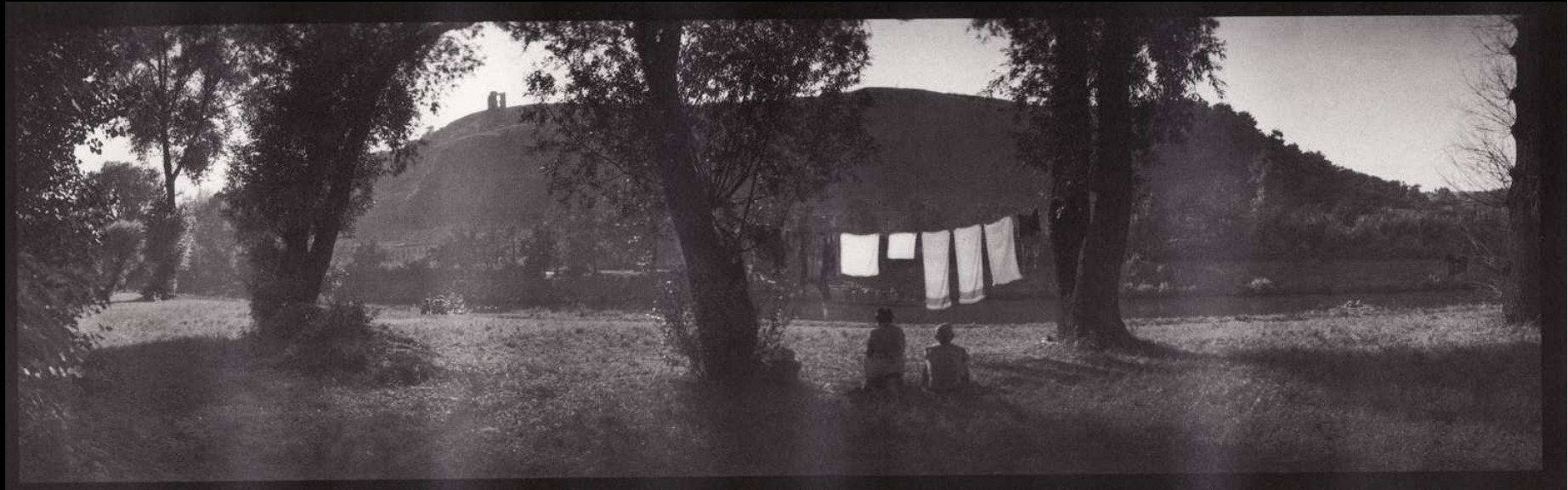


- **Přínos**

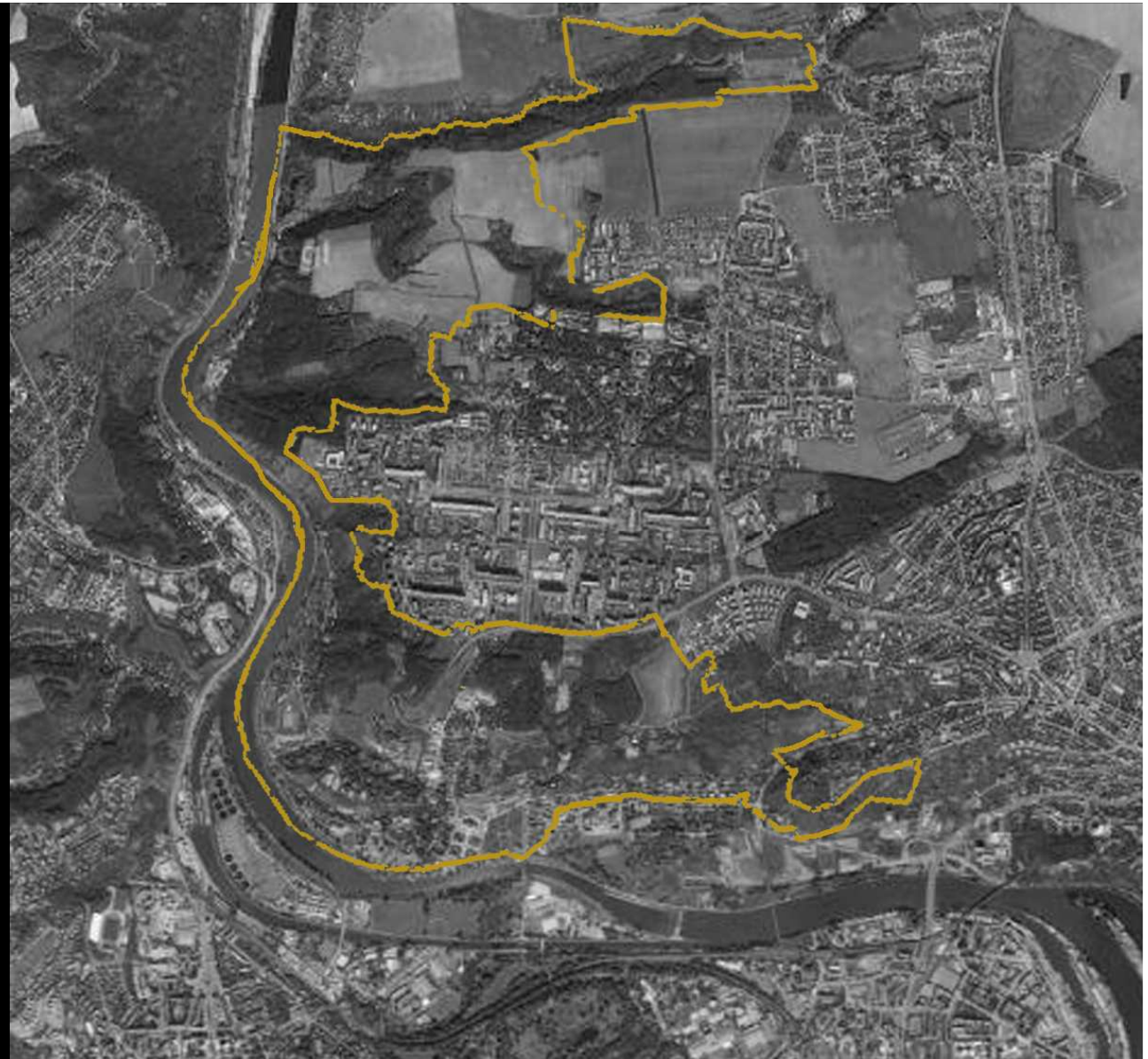
- Získání informací a zkušeností v rámci 11 zemí Evropy
- Realizace pilotních aktivit
- Zapojení parku Draháň – Troja do sítě parků FEDENATUR – prestiž
- Vznik akčního plánu.



CO ZNAMENÁ MÍT V TROJI PŘÍRODNÍ PARK?



Josef Sudek – podhoří



Přírodní park Draháň – Troja

-Původně vyhlášená oblast Draháň – Troja byla, v roce 1990 převedena na tzv. Přírodní park dle zákona č.114/1992 Sb. o ochraně přírody a krajiny

-Je zde omezena činnost jež by mohla vést k rušení, poškození, a nebo zničení dochovaného stavu území, cenného pro svůj krajinný ráz a soustředěné estetické a přírodní hodnoty

Přírodní park Draháň – Troja

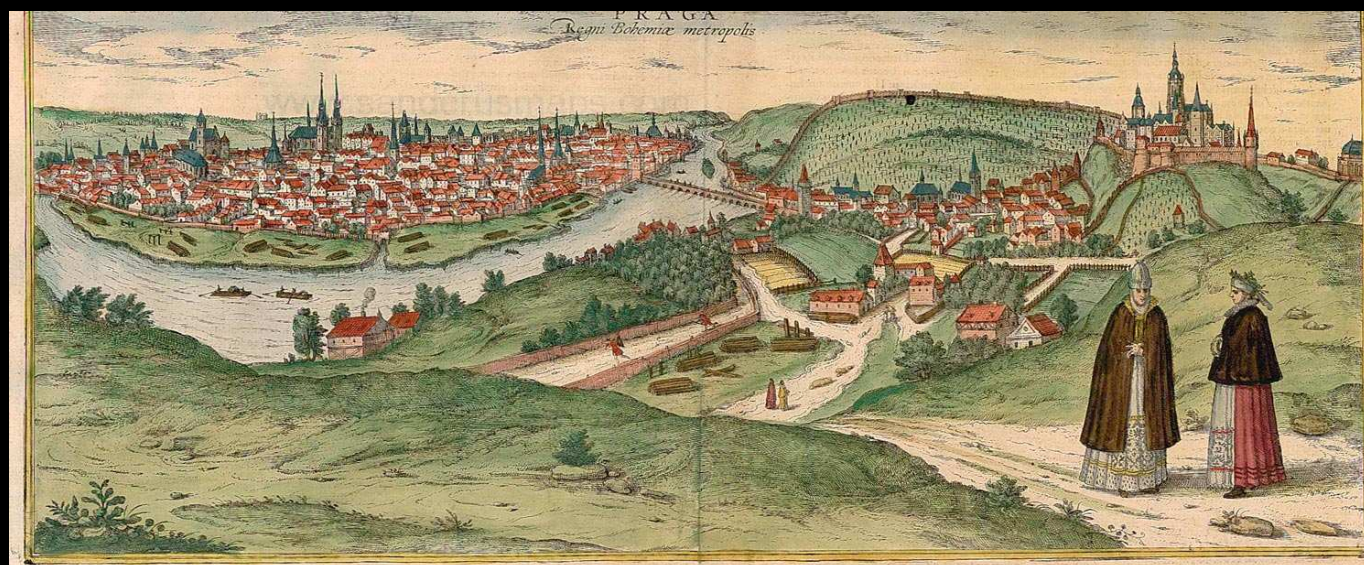
PŘEKVAPIVÁ PŘÍRODNÍ ROZMANITOST = ŘIČNÍ FENOMÉN



**DRAHÁŇ TROJE TAKÉ UNIKÁTNÍ SVÝMI KULTURNÍMI HODNOTAMI A
KRAJINÝM RÁZEM PŘÍMĚSTSKÉ KRAJINY KTERÝ JE TAKÉ CHRÁNĚN**



**DRAHÁŇ TROJE TAKÉ UNIKÁTNÍ SVÝMI KULTURNÍMI HODNOTAMI A
KRAJINÝM RÁZEM PŘÍMĚSTSKÉ KRAJINY KTERÝ JE TAKÉ CHRÁNĚN**



JAKÝ JE JEHO STAV?

I z přírodního hlediska je nejhodnotnější bezlesí, které, ale předpokládá pastvu, kosení, odstraňování křovin:

ZPŮSOB VYUŽÍVÁNÍ ČLOVĚKEM, KTERÉ TRVALO TISÍCILETÍ



**JAK ZAJISTIT KOMPLETNÍ PÉČI O HODNOTNOU KRAJINU V
BLÍZKOSTI MĚSTA?**

DEULLE PARK, LILLE – FRANCIE



DEULLE PARK, LILLE – FRANCIE



DEULLE PARK, LILLE – FRANCIE



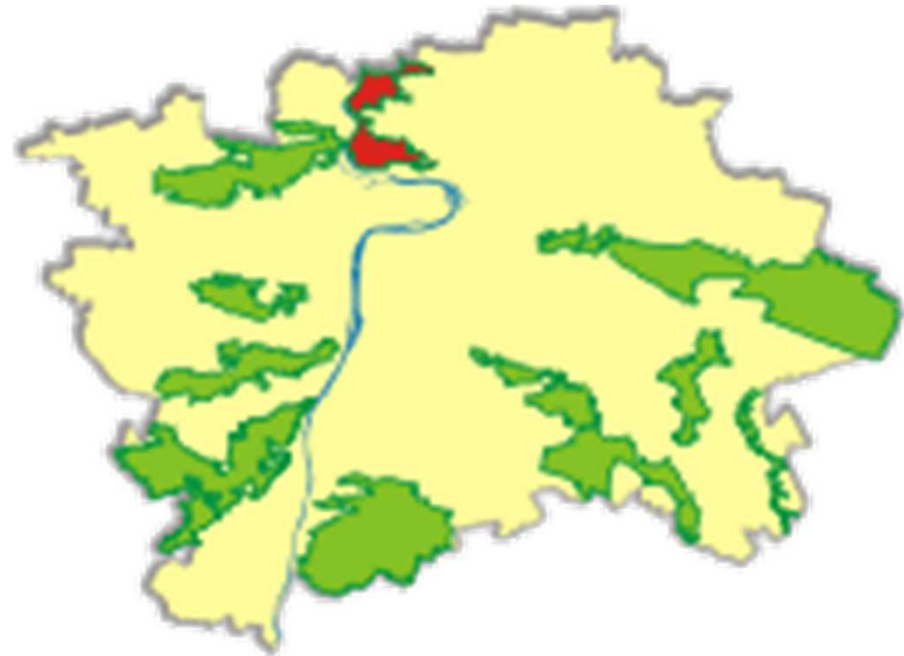
DEULLE PARK, LILLE – FRANCIE



- *společná vize pro park*
- *význam a mediální obraz parku*
- *podpora vztahu obyvatel k místní krajině*
- *podpora života v parku*
- *zkvalitnění a rozvoj přírodního parku*
- *zajištění kontinuální péče o území*
- *podpora ekonomických aktivit posilujících poslání parku*
- *koordinace investičních záměrů Prahy s místní vizí*

Tři oblasti zaměření konkrétních aktivit v roce 2012:

- A) *Zlepšování stavu přírodního parku Drahaň – Troja*
- B) *Péče o přírodní park*
- C) *Propagace a osvěta*
- D) *Náměty z diskuze*



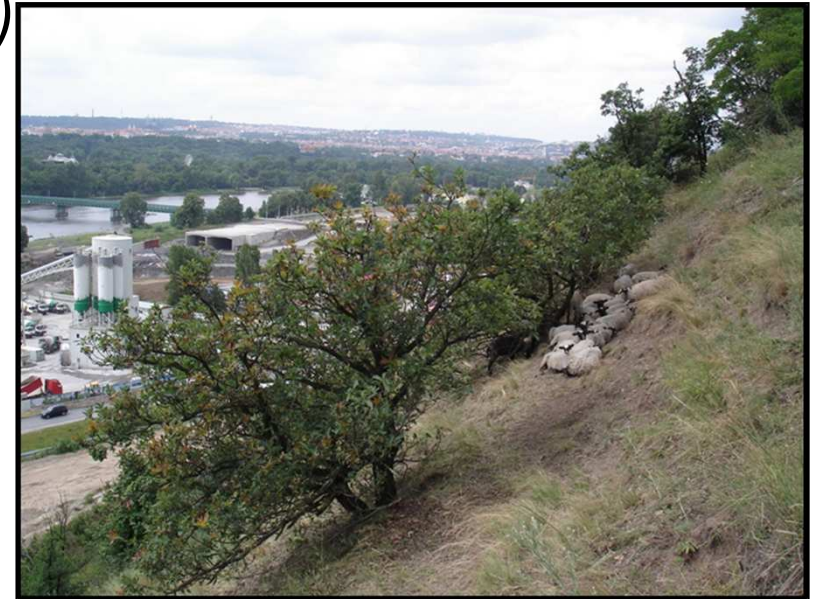
A) Zlepšení stavu přírodního parku

- *Obnova stromořadí a sadů*
- *Nové vybavení (lavičky, koše na třídění plastových odpadů po cyklistické trase)*
- *Obnova starých cest*
- *Nové naučné stezky*
- *Nové označení hranic parku*



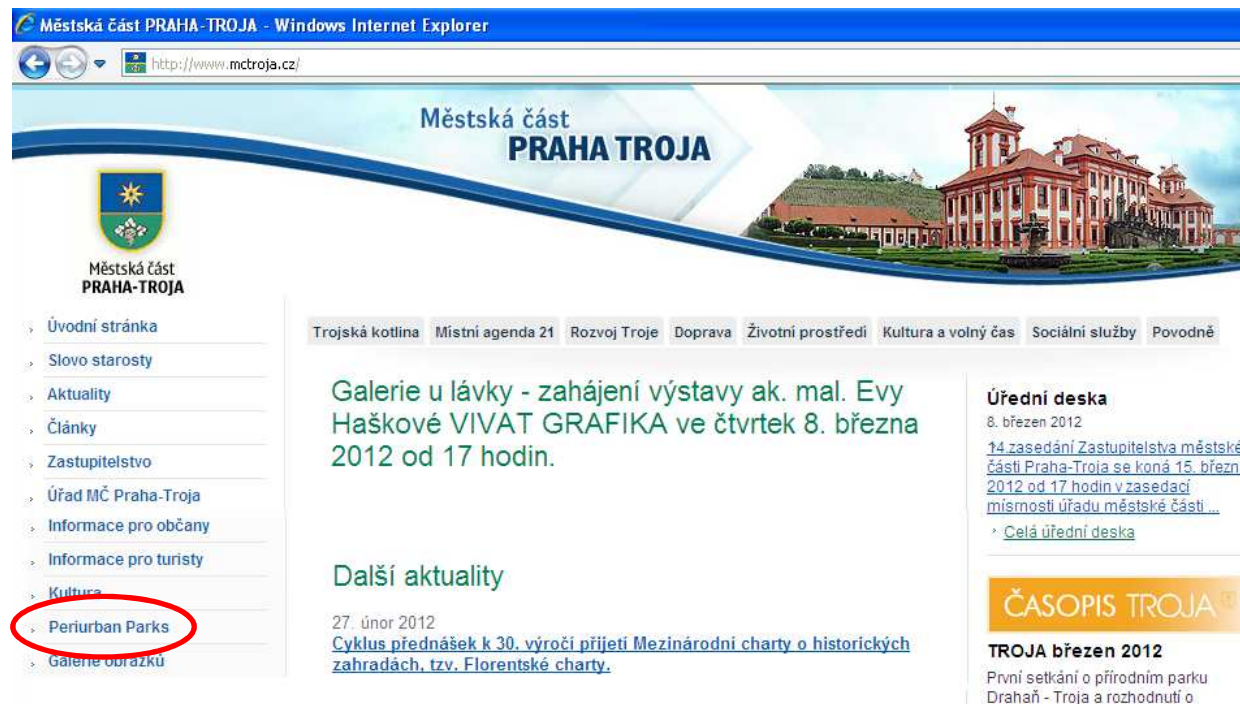
B) Péče o přírodní park

- **Zlepšení udržitelnosti a fungování přírodního parku** (např. úprava hranic parku a vytvoření spojení mezi dvěma přírodními parky Drahaň-Troja a Šárka-Lysolaje)
- **Údržba zeleně**
14.4. jarní brigáda u řeky
- **Pastva pomocí stáda ovcí a koz** (pastviny, stepi, tradiční údržba travnatých ploch)
- **Zapojení studentů do péče o park** (dohled nad pořádkem v parku, inspirace indexem čistoty - Basilej)



C) Propagace a osvěta

- **Novinové články o projektu a přírodním parku** (Veronica, místní časopis TROJA, atd.)
- **Informace na webových stránkách** (Hlavní město Praha, Praha-Troja)



The screenshot shows the website of the City District of Praha-Troja. The browser title is 'Městská část PRAHA-TROJA - Windows Internet Explorer' and the address bar shows 'http://www.mctroja.cz/'. The page features a header with the text 'Městská část PRAHA TROJA' and a large image of a building. A navigation menu is visible on the left, with 'Periurban Parks' highlighted in a red circle. The main content area includes a news item about an art exhibition and a section for 'ČASOPIS TROJA'.

Městská část PRAHA-TROJA

Úvodní stránka
Slovo starosty
Aktuality
Články
Zastupitelstvo
Úřad MČ Praha-Troja
Informace pro občany
Informace pro turisty
Kultura
Periurban Parks
Galerie obrázků

Trojská kotlina Místní agenda 21 Rozvoj Troje Doprava Životní prostředí Kultura a volný čas Sociální služby Povodně

Galerie u lávky - zahájení výstavy ak. mal. Evy Haškové VIVAT GRAFIKA ve čtvrtek 8. března 2012 od 17 hodin.

Další aktuality
27. únor 2012
[Cyklus přednášek k 30. výročí přijetí Mezinárodní charty o historických zahradách, tzv. Florentské charty.](#)

Úřední deska
8. březen 2012
[14. zasedání Zastupitelstva městské části Praha-Troja se koná 15. března 2012 od 17 hodin v zasedací místnosti úřadu městské části...](#)
Celá úřední deska

ČASOPIS TROJA
TROJA březen 2012
První setkání o přírodním parku Drahaň - Troja a rozhodnutí o

C) Propagace a osvěta

- **Propagace projektu a přírodního parku na různých akcích**
 - 3. květen - Den Země -neformální setkání u lávky*
 - 12.května – Free Fest Troja*
 - 9. června - Trojský den*
 - představení SWOT analýzy se zapracovanými podněty z jednání*
 - 20. června – Olympijský den*
 - 9. září - Trojské vinobraní, atd.*

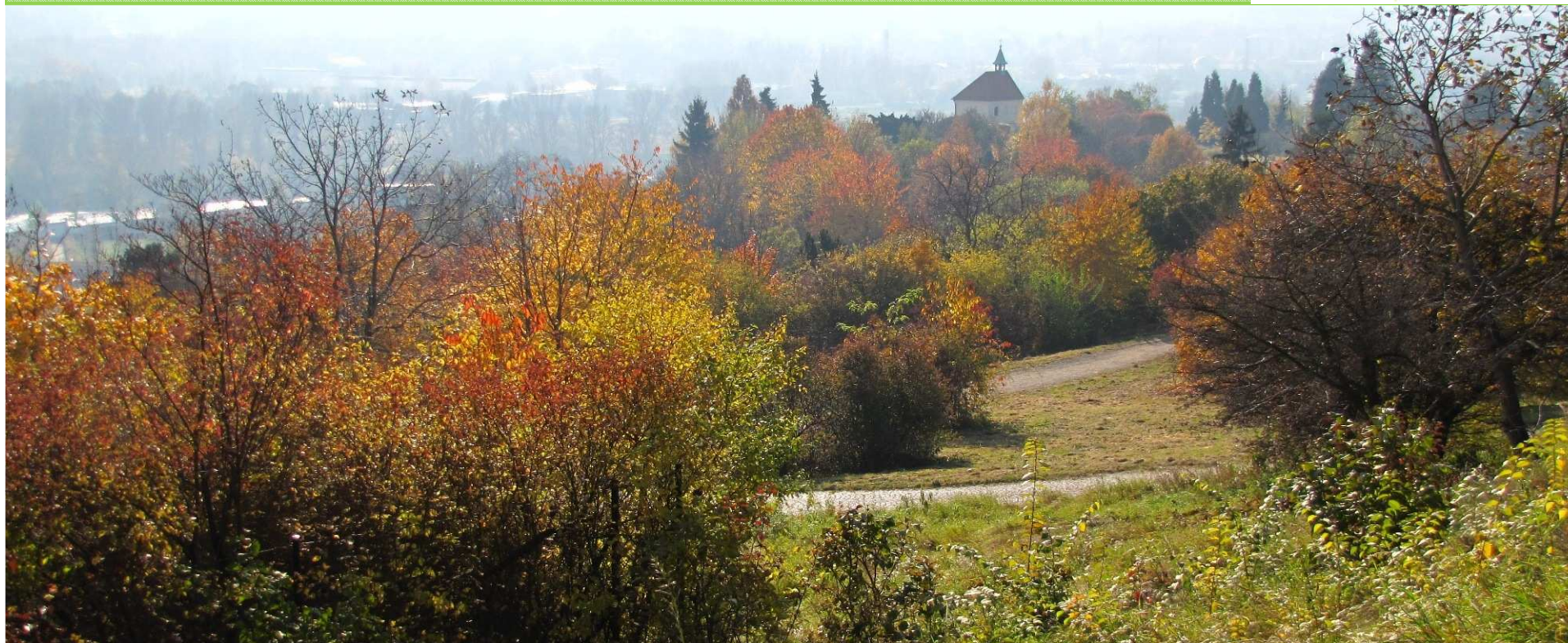
- **Vzdělávací aktivity s tématikou ochrany životního prostředí**
 - *např. aktivity pro školní děti,*
 - *exkurze pro veřejnost do zajímavých míst v parku*
 - 13. dubna - Ptáci a jejich ochrana,*
 - 12. května - Obojživelníci a plazy*

ČASOVÝ PLÁN

D) Náměty z diskuze

- 1. SWOT analýza pro území parku (březen 2012)*
- 2. Formulace cílů a priorit (březen 2012)*
- 3. Realizace aktivit - testování společné metodiky (III-VIII/2012)*
- 4. Veřejné projednání (září 2012) - prezentace veškerých výsledků*
- 5. AKČNÍ PLÁN (IX/2012) – naplňování stanovených cílů*

13. března 2012
Setkání o přírodním parku Drahaň-Troja



Děkuji za pozornost!

